



# Rapport d'activité 2022



47 rue de la Roquette  
75011 Paris  
01 49 23 81 50  
accueil@solidariteroquette.fr  
Site web : [www.solidariteroquette.fr](http://www.solidariteroquette.fr)  
Facebook : @centresolidariteroquette



# Sommaire

MOTS DE LA PRESIDENCE ET DE LA DIRECTION	P. 3
LE CENTRE SOCIAL EN CHIFFRES / FAITS MARQUANTS 2022	P. 4
L'ORGANIGRAMME DE L'ASSOCIATION	P. 5
FOCUS ACCUEIL / ACCÈS AU DROIT	P. 6 à 13
POLE APPRENTISSAGE ADULTES ET SENIORS	P. 14 à 18
ATELIERS DE LOISIRS / ANIMATIONS COLLECTIVES FAMILLES	P. 19 à 25
ENFANCE / SCOLARITE & ACTIONS SOCIO-EDUCATIVES	P. 26 à 28
PÔLE JEUNESSE	P. 29
PETITE ENFANCE / LES PITCHOUNS	P. 30
PERSPECTIVES	P. 31
PLAQUETTE DES ACTIVITES DU CENTRE SOCIAL	P. 32
REMERCIEMENTS	P. 33

## » Mot de la présidence

La dynamique initiée en 2021 dans l'association par la nouvelle direction s'est développée cette année 2022 avec le retour à un mode de fonctionnement normal permettant le déploiement de nouvelles actions collectives en direction de tous les publics fréquentant le centre.

Un esprit de créativité anime cette équipe dont plus d'un tiers de l'effectif a été renouvelé ces deux dernières années.

Un défi relevé par l'association qui s'est efforcée de développer la cohérence de ce groupe, créer une culture d'interdisciplinarité entre tous les pôles d'activité, intégrer le principe de formation permanente et multiplier les initiatives envers les jeunes, les familles et les séniors.

Une chance aussi, tant l'apport d'une nouvelle classe d'âge, apte à s'adapter aux évolutions rapides des mentalités et des pratiques permet de faire évoluer l'identité de l'association et son mode de fonctionnement dans une approche renouvelée de son projet social, soucieux d'être toujours au plus près des problèmes mais aussi des attentes de ceux qui la sollicitent.

Solidarité Roquette, une équipe de professionnel.le.s motivé.e.s accompagnée de nombreux bénévoles qui ont toutes et tous à coeur le développement du lien social, l'entraide, l'éducation à la citoyenneté et le mieux-vivre ensemble de tous les habitants de l'arrondissement.

## » Mot de la direction

Cette année 2022, contrairement aux autres années, fut une année de reprise quasi-normale des activités et des actions de l'association, tout en notant, une très forte hausse des appels (+ de 60%) et des visites à l'accueil (+ de 40%).

Par son bilan 2022, l'association a su montrer avec brio que nous pouvions surmonter cette conjoncture de pandémie en se renforçant et en développant des compétences collectives, comme avec l'expérimentation de l'accompagnement social des familles à l'hôtel.

Cette année fut aussi l'occasion de se repenser en posant les bases du renouvellement de nos projets petite-enfance, enfance et jeunesse en se posant en permanence cette question centrale : Comment les avancées récentes des sciences-humaines peuvent nous aider à mieux répondre aux besoins des publics les plus jeunes de l'association ? Pour répondre à cette question, nous devons maintenir un effort de remise en question sur ce que nous pensons savoir et de nous mettre nous-mêmes en position d'apprentissage face à de nouvelles techniques et connaissances.

Cette année 2022, nous a confirmés dans le choix de nous adapter aux mutations de nos métiers tout en conservant le dynamisme et la proximité qui doivent demeurer les caractéristiques essentielles de notre association.

# » Le Centre Social en chiffres

## Comparaison 2020/2021 /2022

Nombre d'adhérents **2020 → 262** **2021 → 211** **2022 → 262**

Activités	2020	2021	2022
Usagers accès au droit	925	1002	1261
Jardin	20	26	23
Couture	8	26	25
Ateliers de français	110	99	164
Seniors	60	70	192 (activités + permanence retraite)
Jeunes enfants	48 (44 familles)	47 (46 familles)	43 (40 familles)
Accomp à la scolarité/Soutien scolaire	68	69	67 + 20 lycéens
Pôle jeunesse	48	47	55

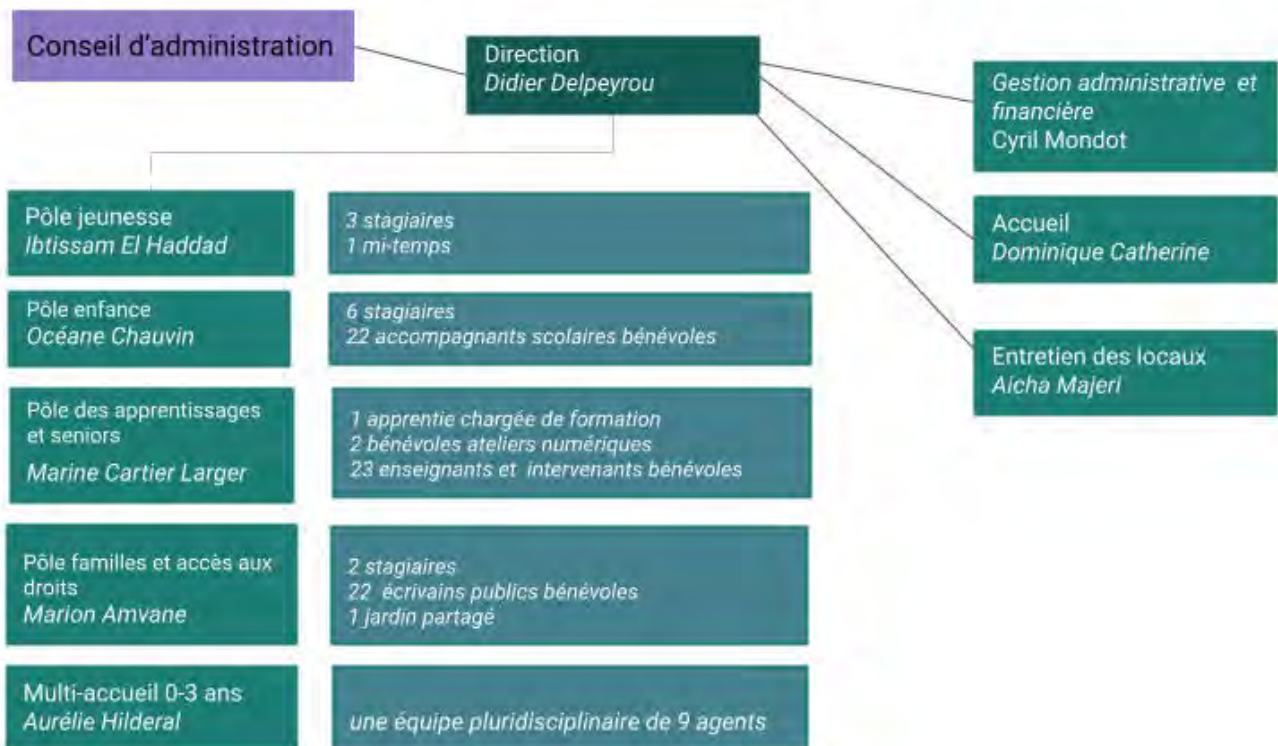
### Faits marquants de l'année 2022

Avec la levée des restrictions anti-covid, nous avons pu nous concentrer au retour à l'action collective tout en capitalisant sur ce que nous avons appris pendant le Covid sur l'aide à la réponse aux besoins individuels et familiaux.

À cette fin, les faits les plus marquants de l'année sont :

- » La conception et la mise en œuvre d'une politique d'accès aux droits aux vacances en direction des enfants, des adolescents, des familles et des seniors grâce à la redynamisation du Point Infos Vacances.
- » Le plein déploiement du tiers lieu alimentaire en développant un dispositif d'accompagnement pour les familles sans domicile fixe de l'arrondissement résidant dans les hôtels à proximité à partir de 3 actions principales, la cuisine partagée, la distribution hebdomadaire de légumes et de fruits produits localement et des actions collectives régulières autour de l'alimentation.
- » Le retour à une participation bénévole caractéristique de la période avant Covid sur l'ensemble des pôles de l'association et un renouvellement de la présidence de l'association.
- » L'adoption d'une nouvelle signalétique avec un nouveau logo et la publication mensuelle d'un livret d'activités de l'association incluant, sorties, ateliers spécifiques et grands événements de l'association.
- » Le renouvellement du matériel informatique et d'impression.
- » L'amorce des refontes des projets éducatifs des secteurs petite enfance, enfance et jeunesse.
- » Un effort tourné vers la transmission des connaissances avec le recrutement de trois apprentis.
- » Une participation plus active de l'association à la vie de quartier avec l'organisation de la fête de fin d'année incluant un bal des familles et des enfants ainsi que la reconduction de notre participation à l'organisation du carnaval des quartiers Roquette-Ménilmontant-Belleville.

# Organigramme de l'association 2022





# » L'accueil

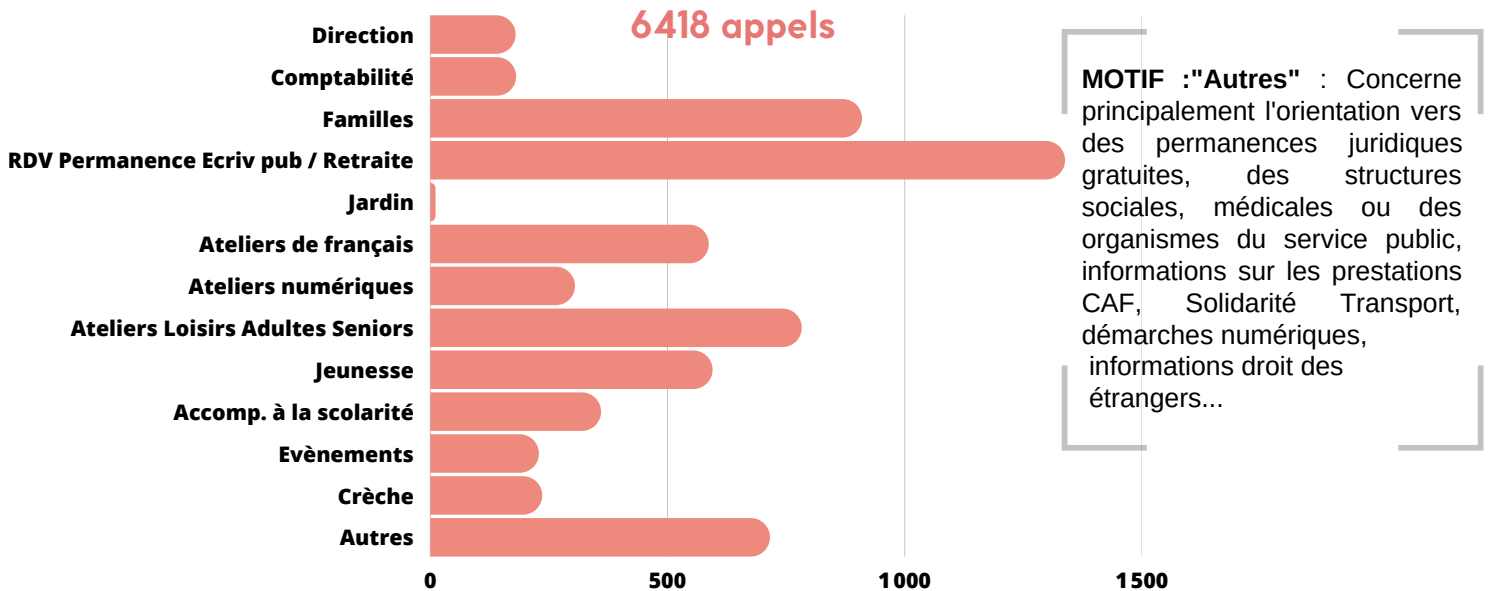
Ouverture toute l'année du lundi au vendredi (sauf pendant le mois d'août et la semaine entre Noël et le 1er janvier)

• Accueil global du public : 9h-18h • Multi accueil : 8h30-18h30 • Accompagnement à la scolarité: 16h30-19h • Espace Jeunesse : 14h-19h30 le mercredi et pendant les vacances scolaires, le samedi selon le programme • Ateliers adultes et seniors : en journée • Animation collective familles : en journée et le samedi selon les activités programmées • Associations hébergées : Le lundi de 19h30 à 20h30 - le mardi de 19h à 20h30 - le mercredi de 8h30 à 9h30 - le jeudi 12h30 à 13h30 et de 18h30 à 21h.

## FRÉQUENTATION DU PUBLIC – STATISTIQUES ANNUELLES

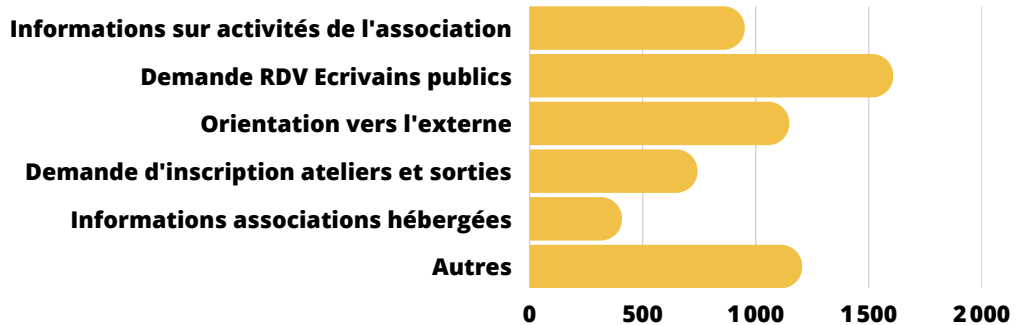
### Accueil téléphonique

#### Répartition des appels par motifs



**MOTIFS "Autres" :** Idem "motifs d'appels" + inscription à des activités sportives, de loisirs, consultations de plans ou itinéraires, informations sur les niveaux requis pour une demande de naturalisation ou de titre de séjour de 10 ans et inscription en ligne, informations sur droits à la retraite, sur les procédures à suivre pour des démarches numériques...

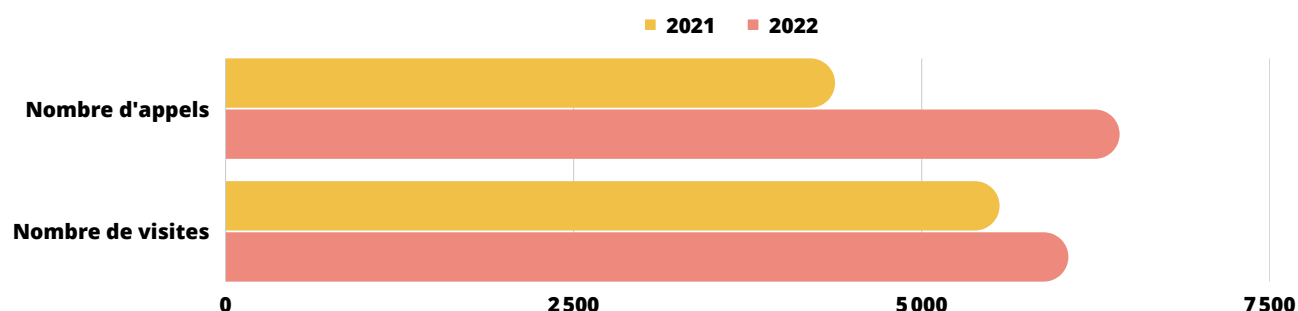
### 6050 visites





## Comparaison 2021-2022

### Une forte augmentation concernant le nombre d'appels et une augmentation modérée du nombre de visites



La majorité des appels et visites concerne l'accès au droit et plus précisément les demandes de rendez-vous pour la permanence écrivains publics. La fermeture des guichets au profit des procédures à réaliser en ligne a provoqué pour certains usagers des ruptures de droits et a ainsi augmenté les besoins d'accompagnement aux démarches (recours administratifs plus nombreux par exemple). Les démarches numériques nécessitent très souvent plusieurs rendez-vous pour finaliser les dossiers (création d'adresses électroniques, d'espaces personnels, numérisation de documents, problèmes liés au manque de clarté ou à la complexité des formulaires). Le dysfonctionnement technique ou l'indisponibilité de certaines plateformes nécessite parfois de nombreuses « connexions » jusqu'à l'aboutissement de la démarche, ce qui multiplie les rendez-vous pour notre permanence administrative.

Les demandes de rendez-vous pour la permanence « Constitution et suivi des dossiers Retraite » assurée par 3 bénévoles sont également de plus en plus nombreuses.

## Associations hébergées

### La ligue des Droits de l'Homme

Les 2èmes et 4èmes jeudis du mois de 18h30 à 21h pour informer et effectuer des démarches liées au droit au séjour et à la nationalité.

4 à 6 bénévoles par permanence

8 à 15 personnes accueillies par permanence

### Groupes de parole

#### Survivants de l'inceste anonymes (S.I.A.) - nouveau groupe

Les lundis de 19h30 à 20h30

#### Dépendants affectifs et sexuels anonymes (DASA) – Nouveau groupe

Les mardis de 19h à 20h30

#### Co-dépendants anonymes (CODA)

Les mardis de 19h30 à 20h30 (nouveau groupe)

Les séances du groupe du jeudi de 12h30 à 13h30 se poursuivent

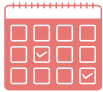
#### Alcooliques Anonymes

Tous les jeudis de 19h à 21h (y compris pendant les vacances scolaires).

Le nombre de participants est variable mais le groupe s'est étoffé suite à la reprise des réunions en présentiel.



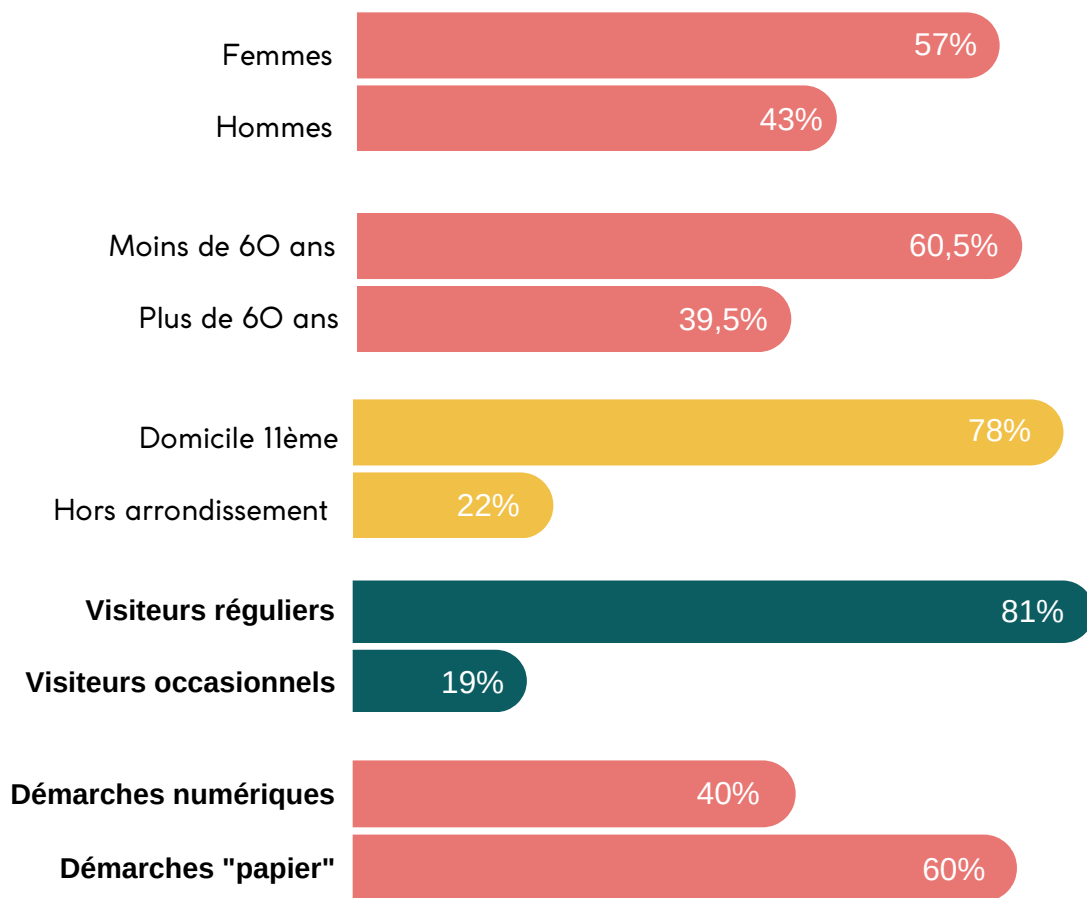
# Permanences Écrivains publics et Atelier Classement des documents administratifs



**1326** rendez-vous



**1261** personnes reçues



En 2022, 1261 personnes sont venues consulter les écrivains publics pour être accompagnées dans leurs démarches administratives. La grande majorité d'entre elles connaissait déjà le Centre social et culturel et le fréquentait régulièrement. Seulement 396 personnes sur les 1261 venaient pour la première fois après avoir été orientées par la Mairie d'arrondissement, l'EPS, le Tribunal ou d'autres associations. La plupart des personnes fréquentant le Pôle d'Accès au droit sont domiciliées dans le 11ème arrondissement (951 personnes). Les 310 autres personnes habitent d'autres arrondissements parisiens et parfois des villes de la petite couronne d'Île-de-France.

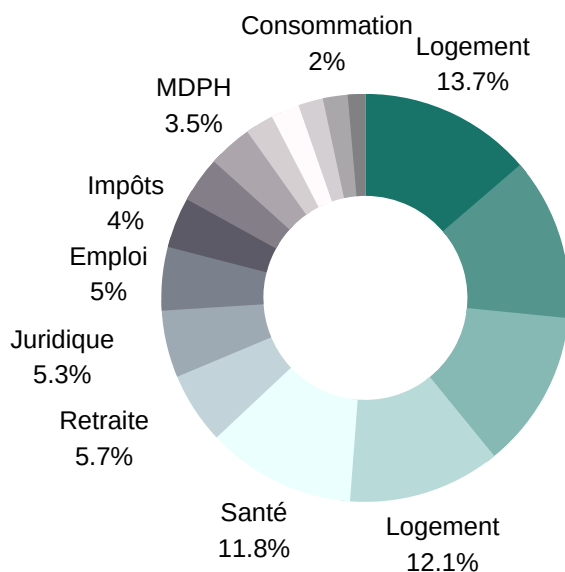




## Les motifs de consultations

<b>CAF</b>	<b>188</b>
Attestation de paiement	45
Déclaration trimestrielle	39
Demande de prestation	42
Réclamation, courriers	62
<b>Démarches admin. diverses</b>	<b>177</b>
Demande de cadastre, casier judiciaire, courrier ASVP, changement de prénom, bourse scolaire, emplacement dans les marchés, prêts à la consommation ou bancaires	
<b>Préfecture / Droit des étrangers</b>	<b>172</b>
1ère demande ou renouvellement titre de séjour	71
DCEM (Document de circulation pour étrangers mineurs)	32
Naturalisation : constitution du dossier, inscription TCF	32
Permis de conduire	15
Demande duplicata titre de séjour	10
OFII : regroupement familial, inscription formation linguistique	9
OFPRA : demande acte de naissance	3
<b>Logement</b>	<b>166</b>
Demande ou renouvellement dossier logement social, lettre de mutation de logement social, loyers impayés, attestation d'hébergement, courrier Mairie, Préfecture, Ministre pour relance demande de logement	117
Recours DALO / Recours T.A.	49

<b>Santé</b>	<b>162</b>
AME (Aide Médicale d'Etat)	21
PUMA, CSS, compta AMELI	86
Autres : mutuelle, questionnaire médical, demande carte vitale	55
<b>Retraite</b>	<b>78</b>
Attestation de paiement, ASPA...	
<b>Juridique</b>	<b>73</b>
Aide juridictionnelle, courriers avocats, bâtonnier, protection jur.	
<b>Emploi</b>	<b>69</b>
CV, LM, inscrip Pôle Emploi, BAFA, CESU, lettres employeurs	
<b>Impôts</b>	<b>55</b>
Déclaration, étalement paiement	
<b>Mairie - État-civil</b>	<b>50</b>
CNI, passeport, compte ANTS	
<b>MDPH</b>	<b>48</b>
Constitution dossier, AVS, RAPO, carte mobilité inclusion	
<b>Énergie</b>	<b>31</b>
Chèque énergie, réclamations	
<b>Transports</b>	<b>31</b>
Solidarité Transport, amendes, carte familles nombreuses	
<b>Assurances</b>	<b>27</b>
<b>Consommation</b>	<b>27</b>
<b>Mairie-Traitement des amendes</b>	<b>19</b>



## Répartition des motifs de consultations

### Le profil du public et le casse-tête de la dématérialisation

Le public fréquentant le Pôle d'accès aux droits est souvent fragile et en situation de vulnérabilité numérique. La plupart des demandeurs sont soit des personnes âgées, soit des personnes en apprentissage du français.

À l'heure de l'accélération de la transformation numérique de l'administration, notamment sous l'impulsion de la mise en œuvre du plan action publique de 2022, avec l'objectif de passer à la dématérialisation totale de 250 démarches clés, il est encore compliqué pour les bénéficiaires du Centre social d'utiliser un ordinateur, de faire des démarches administratives en ligne et de comprendre toutes les subtilités qui en découlent. Avoir une adresse mail et pouvoir s'y authentifier est pourtant devenu aujourd'hui incontournable pour pouvoir réaliser des démarches en ligne.

Retenir tous les identifiants et les mots de passe de connexion est loin d'être aisé pour nos bénéficiaires et s'avère être un vrai casse-tête pour les aidants numériques qui les accompagnent avec le renforcement des paramètres de sécurité des institutions ou de Google.

De nombreuses démarches qui pourraient être réglées en quelques minutes nécessitent souvent un long travail préliminaire de création d'identifiants et mots de passe rendu fastidieux par les nombreuses anomalies techniques et périodes d'indisponibilité de certains sites publics.

Cette année aura été marquée particulièrement par la difficulté et parfois même l'impossibilité d'accéder aux demandes de rendez-vous en ligne, obligatoires pour les sites de la Préfecture pour toute démarche concernant les titres d'identité, passeport, carte de séjour, dossier de naturalisation. Difficultés également avec le site "Etrangers en France" et les tentatives d'accès par le site paris.fr.

Alors que selon le baromètre numérique Arcep/Credoc 2021, une personne sur 10 n'a pas accès à Internet, et que 35% de la population rencontrent, à un titre ou à un autre, des difficultés pour utiliser les outils numériques, on peut s'interroger sur ce que vont devenir les laissés-pour-compte du numérique.



## » 19 écrivains publics

### L'équipe du pôle Accès au droit

En 2022, l'équipe a été constituée de 19 écrivains publics, toutes et tous bénévoles. 2 nouvelles personnes ont également rejoint l'équipe en janvier 2023. Ils et elles donnent en général une demi-journée par semaine de leur temps, avec engagement et assiduité. Leur temps de présence, avec les réunions et les formations, représentent 1718 heures à eux tous.

Durant 2022, l'équipe a suivi plusieurs formations : une sur la demande de logement social et la procédure DALO, ainsi que le suivi à mettre en place en mai en partenariat avec Maître Chalin – avocate au barreau de Paris, spécialisée dans les procédures d'appel, le droit du dommage corporel et droit de la famille, des personnes et de leur patrimoine – et une autre avec Pôle Emploi en décembre 2022 sur l'espace personnel numérique et l'outil CV. Plusieurs réunions d'échanges de pratiques ont également été organisées.

Une autre bénévole est intervenue à intervalle régulier les lundis matin pour le classement de papiers administratifs. Une dizaine de permanences ont été tenues. Une bénévole chargée d'accueil est également venue renforcer l'équipe à raison d'une fois par semaine depuis le mois de mars 2022.

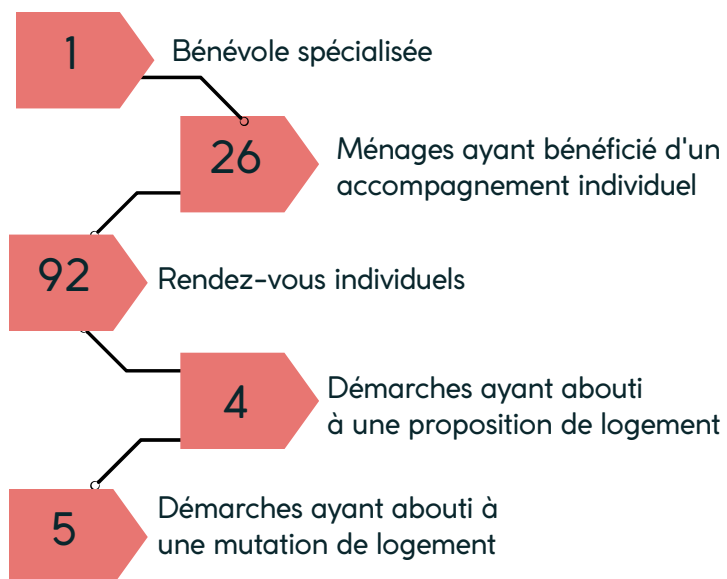


### Les invisibles

Certaines et certains membres de l'équipe font également partie du groupe éditorial né en 2020, les Invisibles, et témoignent à travers leurs écrits des situations et des dédales administratifs vécus par les publics qu'ils reçoivent pour que ceux-ci ne restent pas dans l'ombre et ne soient pas des oubliés du « tout-numérique ». Le comité éditorial s'est réuni à deux nouvelles reprises pour relire tous les textes produits, en sélectionner une cinquantaine et les réorganiser en chapitre pour valoriser cette production et essayer de l'éditer. Ce beau projet devrait aboutir en 2023 !



## Permanence logement dédiée à l'accompagnement des procédures DALO



La question du logement est devenue l'une des problématiques récurrentes abordées par les bénéficiaires du Centre social. Il faut dire que selon nos estimations, rien que parmi nos adhérents et sans compter les personnes qui nous sont orientées, plus de 80 ménages sont hébergés en hôtel (38 ménages environ) ou en structures d'hébergements de type CHU, CHRS (environ 30 ménages) ou habitent dans un logement dit suroccupé (environ 12 ménages) voire logés par des tiers (environ 8 ménages). Pour ces personnes, le mal-logement est une souffrance au quotidien et peut avoir des conséquences graves : des problèmes de santé peuvent naître, les enfants peuvent être en situation d'échecs scolaires et les parents peuvent avoir des difficultés à s'insérer professionnellement.

À la suite de la recrudescence des demandes d'accompagnement pour des déposer des dossiers auprès de la Commission de médiation pour faire valoir faire le Droit Au Logement Opposable (DALO) et face à la complexité de la procédure (concernant les délais à ne pas dépasser pour saisir le Tribunal Administratif par exemple), une permanence spécifique a été mise en place et s'est formalisée en 2022.

Une fois reconnue prioritaire par la Commission de médiation, les usagers sont orientés vers cette permanence pour se voir expliquer la procédure et les démarches à suivre. Jusque-là, par méconnaissance de la démarche, un certain nombre d'usagers reconnus prioritaires pour être relogés laissaient passer [après la fin du premier délai de six mois laissés au préfet pour faire des propositions de logement] le délai de quatre mois pour faire un recours auprès du Tribunal Administratif.

À présent, les personnes reçues sont aidées pour constituer leur dossier d'aide juridictionnelle et sont mis en lien avec Maître Chalin –avocate au barreau de Paris –, qui accepte de défendre leurs dossiers. À la différence des autres années, le spectre des demandes s'est un peu élargi. Quelques dossiers suivis (5 en 2022) ont concerné des expulsions locatives à la suite de notification de congés pour reprise du propriétaire (2 cas), soit pour des problématiques de voisinage (1 cas) et également des demandes de mutation de logement suite à des violences conjugales (2 cas).



## Perspectives

### Des ateliers collectifs pour favoriser l'autonomie

En parallèle de cette prise en charge individuelle, des ateliers collectifs ont été mis en place pour favoriser l'autonomie des personnes accompagnées. En 2022, une quinzaine d'ateliers tri de papiers de documents administratifs ont été programmés et animés par la référente familles du centre social et une volontaire en service civique ou par une bénévole.

Ces ateliers ont permis à 7 personnes de classer leurs documents (souvent accumulés sans système de tri durant plusieurs années) et de jeter ce qui n'était pas nécessaire. 15 ateliers pour favoriser l'accès des enfants aux transports en commun ont également été organisés.

Une quinzaine de familles ont ainsi été accompagnées à travers des ateliers collectifs dans leurs démarches numériques pour souscrire à des pass Imagin R pour les enfants ou pour le remboursement de leurs frais à travers le dispositif proposé par la Ville de Paris sur le site internet [www.paris.fr](http://www.paris.fr). Une réunion d'informations sur la demande de logement social et sur la procédure DALO (Droit au Logement Opposable) a également été proposée en décembre 2022 et a réuni 7 ménages.

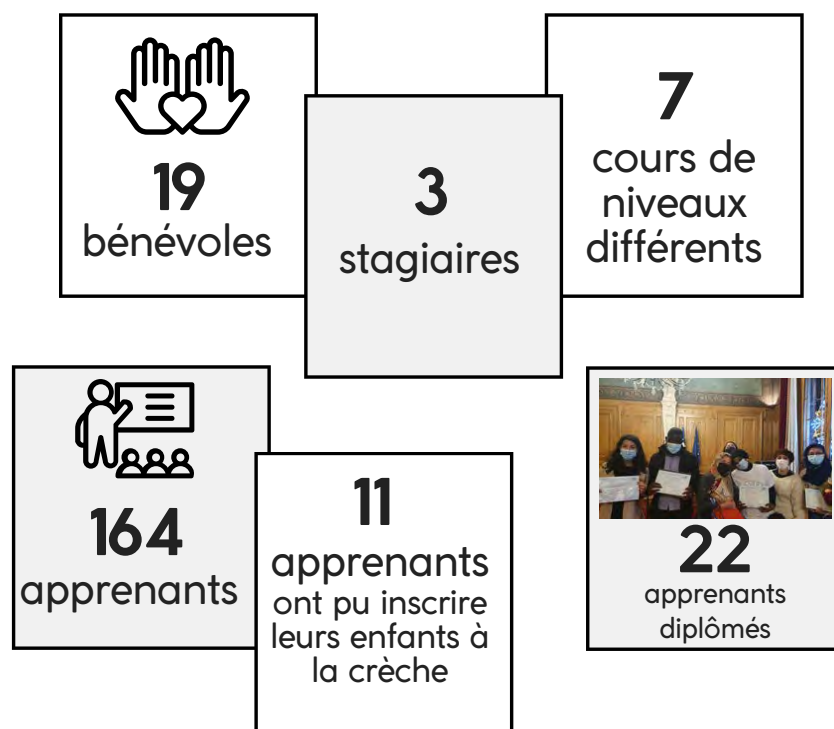
En 2023, le panel d'ateliers collectifs s'étoffera pour lever les barrières qui entravent l'accès aux droits et pour améliorer les connaissances numériques ou institutionnelles des usagers. Des ateliers de prise en main du site Internet de la CAF, d'Ameli, de Pôle Emploi ou celui des Impôts, ainsi que du site de la Ville de Paris seront proposés.



## » Pôle apprentissage et seniors

Les activités du pôle adulte s'inscrivent dans la pensée d'un accompagnement global proposé à Solidarité Roquette. Le pôle apprentissage du français et du numérique encourage à une remise à niveau et un perfectionnement des acquis. Les activités à destination des seniors permettent un renforcement du lien social et la pratique d'une activité physique régulière. Finalement, des temps de rencontre de tous les publics autour de sorties culturelles à la découverte de l'offre parisienne permettent une cohésion des actions.

### Apprentissage du français



Les cours de français proposés à Solidarité Roquette sont animés par une équipe de 19 bénévoles, accompagnés de 3 stagiaires en M1 de Didactique de FLE. Leur engagement permet à la structure de proposer en 2022 un total de 7 cours de niveaux différents. Ces cours, donnés en journée et sur différents créneaux, permettent à un maximum de personnes d'y assister. En 2022, ce sont 164 apprenant.e.s qui ont pu profiter de l'offre de formation linguistique proposée à Solidarité Roquette.

Dès que les stagiaires débutent leur formation, nous leur présentons le centre social et toutes les activités auxquelles ils peuvent s'inscrire (sortie famille, soutien scolaire, écrivain public), c'est ainsi que 11 de nos apprenants ont pu inscrire leurs enfants dans notre crèche. Ce travail intersectoriel permet un accompagnement global des familles.

Les ateliers de français à Solidarité Roquette sont pensés comme des temps d'apprentissage qui permettent aux apprenants d'identifier les compétences acquises lors de leurs expériences personnelles et de les valoriser pour en faire de véritables atouts. Ces ateliers permettent également, aux personnes isolées de créer du lien et de partager des temps conviviaux.



## Les diplômés

Un des objectifs de la formation est l'obtention, pour ceux qui le souhaitent, du DILF/DELF A1/A2/B1. Obtenir un diplôme de linguistique permet de valider officiellement ses acquis en formation, mais aussi de renforcer sa confiance en soi et d'aller toujours plus loin dans son parcours d'insertion. En effet, demandé pour l'obtention de titres de séjours et dans le processus de nationalisation, l'obtention du DELF A2/B1 est une grande nécessité pour beaucoup de nos apprenant.e.s. Nous tenons ainsi à les accompagner dans l'obtention de ce diplôme, de la formation, à l'inscription, et même jusqu'à la réception du diplôme (et la célébration !). Une cérémonie de remise de diplôme a eu lieu à la Mairie du 11ème avec le Maire et son élue pour les 22 apprenant.e.s diplômé.e.s. Les apprenant.e.s étaient présent.e.s avec leurs familles et les bénévoles ainsi que l'équipe de Solidarité Roquette. Cette cérémonie officielle a été une étape importante dans le parcours d'intégration et une reconnaissance de leur engagement dans la formation.

## Les sorties

Bien que nous proposons un programme de sorties ouvertes à tou.te.s du centre social, certaines sorties sont pensées et organisées pour les apprenant.e.s en français, avec des objectifs spécifiques.

Cette année a notamment été renouvelé le partenariat avec l'APSV (association de prévention du site de la Villette) qui a ouvert les portes de la Villette et deux groupes ont pu découvrir ce site et tous les métiers existants (jardinier, ouvreuse, vestiaires) : ces visites permettent aux stagiaires de se préparer à leur future insertion professionnelle.

Nous avons également visité plusieurs musées et sites culturels de Paris (Institut du Monde Arabe, Atelier des Lumières) : ces visites sont l'occasion d'un travail complet avec les stagiaires et les bénévoles. La préparation de la visite, le budget ainsi que les comptes-rendus permettent de travailler des compétences transversales et les compétences langagières.

Le 15 février 2022, nous avons accompagné un groupe de 12 apprenant.e.s en français au cinéma, pour le Festival du Court Métrage. Sur les 12 personnes, 8 n'avaient jamais été dans un cinéma. Ces sorties culturelles peuvent donc être de réelles découvertes, et nous souhaitons accompagner ce parcours pour encourager les pratiques individuelles par la suite.



## Seniors

- ✓ Moyenne d'âge 69,5 ans
- ✓ Habitants du 11ème 80%
- ✓ Sorties culturelles 12
- ✓ Séances de yoga 36
- ✓ Séances de sophrologie 36
- ✓ Séances de marche nordique 20

Les seniors s'investissent de façons différentes dans le centre, selon leurs envies et leurs besoins : bénévolat, ateliers physiques, sorties culturelles, ateliers numériques, ateliers de français, permanence retraite. Ce panel d'activités permet de répondre en grande partie aux besoins assumés des seniors, de la pratique sportive à la recherche de sociabilité, ou d'aide dans l'accès aux droits.

### La pratique d'une activité physique

La peur de tomber, une mobilité réduite, le manque de motivation et les coûts des activités sont des freins pour les personnes âgées qui ont tendance à moins bouger. Pourtant, on sait que la sédentarité est néfaste pour leur santé et peut entraîner la perte d'autonomie, c'est la raison pour laquelle nous nous attachons à leur proposer des ateliers collectifs sportifs.

La sophrologie et le yoga, animés par **deux bénévoles**, ont lieu une fois par semaine et ces deux ateliers sont complets. Les participant.e.s notent un réel bien-être après les séances et soulignent que leurs angoisses s'atténuent et que leur sommeil s'améliore. Les séances de marche nordique proposées toutes les deux semaines ont permis la formation d'un groupe soudé autour de cette pratique. La grande assiduité notée dans ces différentes activités montre l'engagement et l'attachement des inscrit.e.s à ces temps de pratique sportive et d'échanges.



### La recherche de sociabilité

Un des grands enjeux concernant le public senior est bien sûr celui de l'isolement. Les répercussions de la pandémie se font encore sentir sur ce public fragilisé qui a pour beaucoup perdu des liens importants et a connu un fort éloignement. Beaucoup de seniors fréquentent ainsi le centre dans l'espoir de rencontrer de nouvelles personnes et de former des liens autour d'activités communes.

Si toutes les activités proposées au centre sont pensées comme des temps de rencontre et d'échanges, il reste important de proposer des sorties ayant comme objectif cette rencontre des publics.

Ainsi, douze sorties culturelles ont été programmées tout au long de l'année. Les spectacles de la Comédie Française ont particulièrement été appréciés par les seniors, ravi.e.s d'aller dans un lieu qui leur semblait pour certain.e.s inaccessibles. Un partenariat avec la Comédie Française a donc été renouvelé pour permettre de profiter régulièrement des places proposées par le théâtre.





## L'accès au droit Permanence retraite

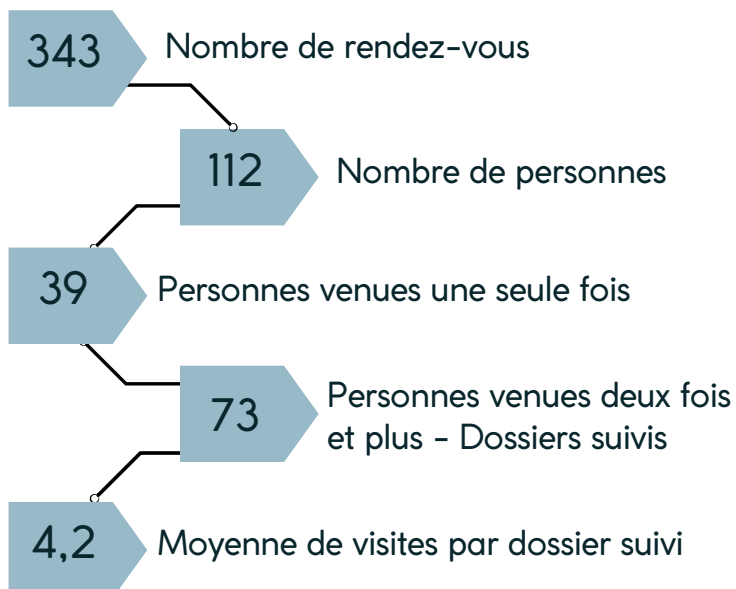
En tant que centre social, Solidarité Roquette accueille également un public senior défavorisé, ayant besoin d'un soutien et d'une aide, notamment concernant les dossiers de retraite. **Une permanence retraite est animée 3 à 4 fois par semaine, par trois bénévoles** et permet à des seniors d'avoir un appui pour le montage et le suivi de leurs dossiers retraite. Cette permanence rencontre un grand succès et voit la majorité des dossiers suivis arriver à leur terme.

Une réunion collective d'informations sur le dispositif permet aux bénévoles de présenter leur action aux nouveaux demandeurs et de faire un point sur leur situation. C'est à ce moment qu'il est possible d'identifier les dossiers nécessitant un suivi long et les demandes d'information pouvant être satisfaites en une seule rencontre.

Un premier type de demande porte sur la constitution de dossiers en prévision de la retraite dans les six mois à venir. Ces dossiers faisant l'objet d'échanges multiples avec les organismes de retraite CNAV et complémentaires, ils nécessitent un suivi de plusieurs semaines jusqu'à l'obtention effective de la retraite.

Un deuxième type de demande également très fréquent porte sur les problèmes avec les organismes de retraite générant de très nombreux échanges de courriers avec explications, éclaircissements et parfois recours.

Dans un troisième cas, de nombreux usagers disposant de faibles retraites peuvent être éligibles à des aides sociales (ASPA, ASVP, RSA...). Il nous revient de les informer et de les guider dans cette complexité administrative ainsi que dans la constitution des dossiers correspondant à ces diverses situations.

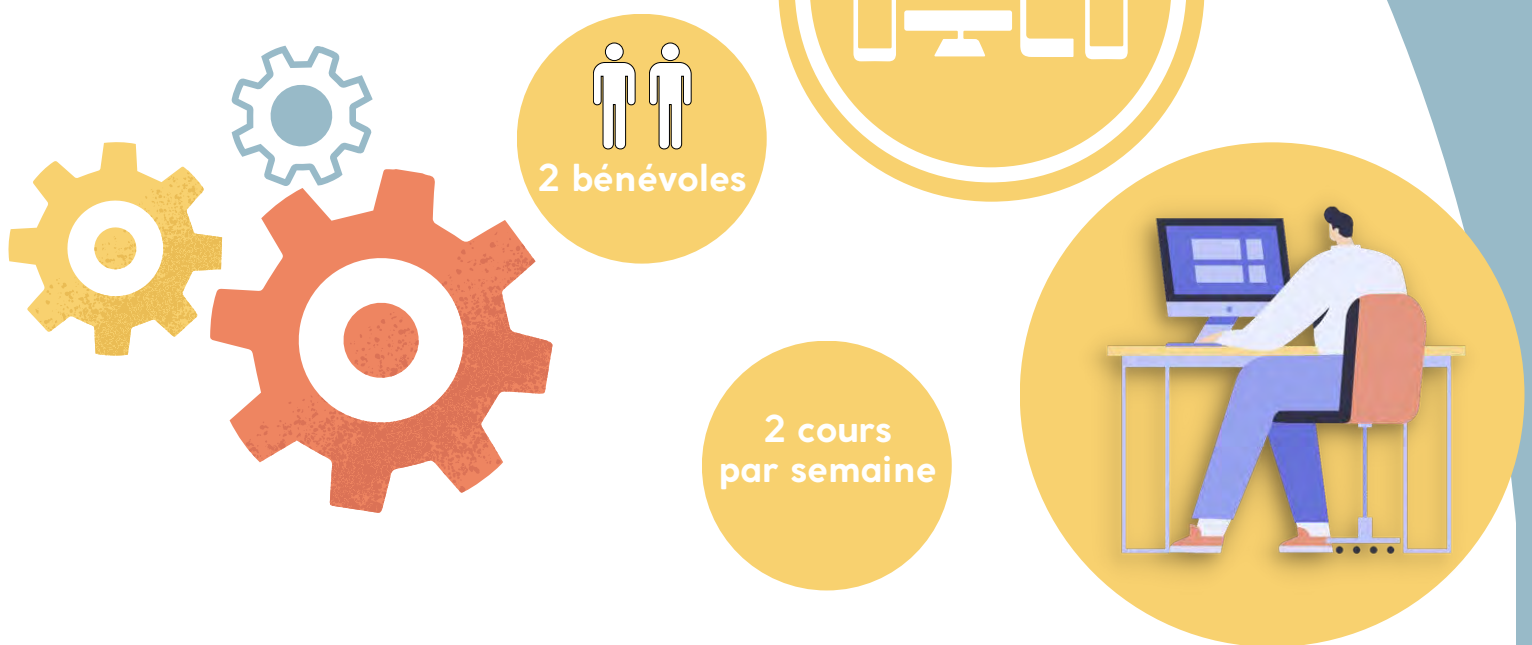


Nous constatons que les rendez-vous retraite sont plébiscités et répondent à un vrai besoin de notre public. Nos visiteurs, personnes très démunies d'outils et de compétences numériques se retrouvent très isolés face à la complexité administrative dans un environnement où se généralisent les démarches par internet dans tous les domaines de la vie quotidienne.

Nous notons ici un manque d'accompagnement général des personnes vers la retraite, certain.e.s seniors venant même de petite couronne parisienne pour s'adresser à nos bénévoles.



## Pôle numérique



Solidarité Roquette propose deux créneaux de formation au numérique. Ces deux créneaux sont animés par deux bénévoles différents et des services civiques qui proposent, pour l'un des cours collectifs débutants et intermédiaires, et pour l'autre un accompagnement plus personnalisé. Sur l'année 2023 sera expérimentée une permanence informatique dans le centre.

Ces cours d'informatique permettent de nouvelles rencontres et sont pour beaucoup devenus un lieu de socialisation et d'échanges autour d'un apprentissage commun. Ouverts à tou.te.s, ils permettent la rencontre de différents publics, le sujet de l'illectronisme concernant bon nombre des publics de Solidarité Roquette.

En légère majorité, nous touchons des personnes de plus de 60 ans, souhaitant une mise à niveau sur le numérique pour pouvoir être autonomes dans la gestion de leurs papiers administratifs et être plus à l'aise dans leur quotidien, par exemple avec leur téléphone portable. Nous notons une légère majorité de femmes, souvent à la retraite de métiers ne demandant pas l'utilisation de l'ordinateur.

Des tests sont organisés en début de session de cours collectifs (12 séances) pour proposer des groupes de niveau homogène pouvant avancer collectivement. On observe alors une réelle cohésion se former dans les groupes, dans l'entraide et l'encouragement.

Nous accueillons également quelques personnes plus jeunes qui souhaitent se former dans l'optique d'une montée en compétences dans le cadre d'une insertion professionnelle par exemple.

Nous notons que les demandes d'aide sur le numérique sont nombreuses et que l'offre reste limitée dans le onzième arrondissement. De nombreuses demandes émanent également des apprenant.e.s en français qui cherchent une formation complète.



# » Ateliers de loisirs Animations collectives familles

En 2022, **85 actions ou sorties collectives** ont été proposées au sein du Pôle Famille. **1334 personnes** ont pu en bénéficier, soit **90 familles différentes**. **11 familles différentes** ont participé plus de 10 fois aux activités, **15 autres familles** entre 5 et 10 fois et **63 familles** entre 1 et 4 fois.

Les animations collectives ont été conçues comme un temps d'échange et d'activité permettant à la fois de renforcer la cohésion intrafamiliale et les relations et solidarités interfamiliales. Ce sont des moments où parents et enfants peuvent réaliser une activité ensemble et s'épanouir hors du rythme quotidien, et où les parents peuvent dialoguer de leur conception de la parentalité entre eux.

L'objectif est aussi d'améliorer le quotidien des familles et de mieux prévenir les difficultés auxquelles elles pourraient être confrontées. **47 actions de soutien à la parentalité** ont ainsi été proposées.





# Ateliers

Plusieurs cycles d'ateliers ont été proposés, grâce au soutien de la CAF 75 (à travers les demandes de subvention Réseau Écoute d'Appui et d'Accompagnement des Parents) :

## 32/ ateliers de gymnastique parents-enfants

à raison d'une fois par semaine les samedis matin en partenariat avec l'APBGL (Association Parisienne de Baby Gym Ludique),

## 8/ ateliers nutrition santé

en partenariat avec l'Association **Toques en stock** pour prévenir du surpoids ou d'autres problèmes de santé (tel que le diabète, l'hypertension) et renforcer les capacités des parents à faire des choix éclairés en matière d'alimentation. Plusieurs thématiques ont été abordées : « Je soigne mon cœur... Choisir les bons gras », « Je dois diminuer les sucres... Où sont cachés les mauvais sucres », « Je veux des vitamines... Où trouver les vitamines dont j'ai besoin », « Le sel et l'hypertension », « Manger des légumes, ça apporte quoi ? Comment faire manger des légumes aux enfants ? », « Je soigne mon squelette... Quels aliments sont sources de calcium ? », « Je soigne mon foie.. Choisir les bons aliments ».

## 20/ ateliers d'éveil musical

**10 séances pour les tout-petits de 0 à 3 ans** et **10 autres séances pour les enfants âgés de 4 à 12 ans**. Les parents ont pu bénéficier d'un moment de qualité avec leurs enfants autour d'un temps d'éveil sensoriel.

## 6/ ateliers de lecture contée et théâtralisée parents-enfants

pour renouer, voire réconcilier avec la lecture et donner des idées de méthodes aux parents pour accompagner leurs enfants à l'entrée dans la lecture et faciliter la compréhension des textes lus.

## 31/ des ateliers théâtre parents-adolescents

ont également vu le jour en partenariat avec la Compagnie de théâtre La Parole au centre (PAC) et la MPAA/Bréguet.

L'accès et la participation aux activités culturelles pouvant jouer un rôle clé dans la promotion d'une plus grande inclusion sociale, une attention particulière a également été donnée aux sorties culturelles pour favoriser l'accès à la culture de toutes et tous.

## 23/ visites culturelles

ont ainsi été proposées durant l'année 2022, notamment plusieurs visites du château de Versailles ou du musée archéologique de Saint-Germain-en-Laye, du musée du Quai Branly ou du Louvre, de la Cité de l'Architecture, du Château de Vincennes, de la Cité des Sciences, etc. Plusieurs sorties au théâtre ont également été organisées, notamment au Théâtre Paris Villette ainsi qu'à la Comédie Française. L'accès aux loisirs a également été un axe important du projet d'accompagnement des familles.

## 15/ ateliers et sorties

ont été programmés en ce sens et ont permis à des familles – souvent éloignées des loisirs faute de budget - d'aller à la patinoire, de visiter des fermes pédagogiques ou des producteurs locaux, de faire une visite de Paris en bateau-mouche ou de bénéficier des services des bases de loisirs de la région en été. En fait marquant, **100 personnes (soit 34 familles) qui ne partaient pas en vacances durant l'été ont pu profiter d'une sortie à la mer (à Cabourg) en juillet 2022.**



## Accompagnement individuel

En 2022, en dehors de l'expérimentation d'accompagnement des familles hébergées en hôtel, **6 familles ont été accompagnées individuellement** notamment pour des difficultés d'accès aux droits ou pour des dossiers administratifs complexes. Une vingtaine de rendez-vous ont été proposés. Plusieurs relais ont été mis en place.

### Poursuite du tiers-lieu alimentaire et l'expérimentation d'accompagnement des familles suivies à l'hôtel en 2022

En 2021, le centre social et culturel Solidarité Roquette avait été retenu, avec 27 autres structures franciliennes, pour créer et développer un tiers-lieu destiné à favoriser l'alimentation des ménages hébergés dans des hôtels. L'action résulte d'un appel à projet lancé par la Délégation Interministérielle à l'hébergement et à l'accès au logement et est financée pour deux ans dans le cadre de la stratégie nationale de prévention et de lutte contre la pauvreté et du plan de relance.

Le Centre offre la possibilité aux personnes concernées de cuisiner leur repas au sein de la structure, de le conserver et de le rapporter chez soi. Les ménages logés en hôtel ont en effet rarement les équipements nécessaires (plaque de cuisson, réfrigérateur) pour cuisiner au sein de leur hébergement. Au-delà du faire « soi-même » et de trouver une alternative aux réseaux de distribution habituels, l'objectif est aussi de développer le pouvoir d'agir, de renforcer l'estime de soi et de créer des liens sociaux.

Ce nouveau lieu de sociabilité est aussi pensé comme « une porte d'entrée » vers l'accompagnement social. Le but est en effet de proposer une offre d'accompagnement autour de l'alimentation (ateliers socioculturels et socioéducatifs) et d'accompagner certaines démarches administratives, tout en favorisant l'accès de ces personnes aux activités globales du centre (cours de français, animations et ateliers proposés par le pôle famille, permanence des écrivains publics).

En 2022, **environ 25 ménages** – provenant d'une douzaine d'hôtels environnants de la rue de la Roquette – ont ainsi été accompagnés par l'équipe salariée et bénévole du centre. Une consultante en travail social est intervenue à raison d'une fois par mois pour tutorer l'équipe et renforcer la méthodologie d'accompagnement social des professionnels et bénévoles.

### Une instance participative, le comité d'animation

Le comité d'animation, créé au cours de l'année 2021, se réunit chaque année. Ce comité d'animation a pour but de permettre aux adhérents de l'association et aux habitants du quartier de dialoguer et d'échanger sur le fonctionnement ou le projet des actions proposées par le Centre social et Culturel et de travailler en commun celles à venir, avec l'équipe salariée. C'est un moment où chacun.e est libre de s'exprimer, de donner son point de vue et de réfléchir au projet global du Centre social et culturel de demain.



## Point Informations Vacances, un outil pour remettre en mobilité

Le « Point Informations vacances », dit « PIV », est de nouveau opérationnel et a permis aux personnes en demande d'aide de préparer un départ en vacances. Beaucoup d'usagers méconnaissent les aides possibles pour financer leur projet. À l'échelle parisienne, le taux de recours de l'aide VACAF est faible : seulement 4,8% des ménages pouvant en bénéficier y ont recours, soit 1950 familles parisiennes bénéficiaires.

En 2022, **28 ménages** ont été reçus pour leur projet de vacances en famille ou entre seniors. **13 séjours** individuels familles/seniors ont abouti (11 séjours familles individuels, 1 séjour famille accompagné avec un partenaire et un séjour senior individuel). En moyenne, les familles ont été reçues entre 3 et 5 fois. 11 ménages ont été accompagnés pour des séjours d'un ou de plusieurs de leurs enfants à travers les dispositifs « Vacances Arc en ciel », « vacances apprenantes » ou l'aide du Secours Populaire. Au total, 12 enfants ont pu partir en colonie de vacances. Un groupe de trois adolescents a également été accompagné par le secteur jeunesse pour un séjour via le dispositif « Sac à dos ».

Pour présenter les dispositifs d'aide possible, 4 réunions d'information collective ont été réalisées : deux au centre social, une au CHRS Charonne et une dernière au sein de l'Association QSB.

Pour répondre à la demande du public, le centre social et culturel Solidarité Roquette travaille avec plusieurs partenaires, notamment la CAF pour accompagner les usagers dans l'utilisation des bons VACAF qu'ils reçoivent (si leur quotient familial le permet) ou l'ANCV à travers son dispositif de Bourse Solidarité Vacances (BSV). Le Secours Populaire a également été un relais pour certaines demandes.

## Perspectives

### Un séjour accompagné pour l'été 2023

En 2023, le Pôle Famille va organiser un séjour collectif accompagné à Sarzeau à La maison du Golfe (PEP 75) dans le Morbihan. Ce séjour permettra d'accompagner des familles qui, sans accompagnement spécifique, ne partiraient pas en vacances. Environ 25 personnes pourraient bénéficier de ce séjour.





# Le jardin partagé "Au cœur de la Roquette"



Le jardin partagé « Au cœur de la Roquette » est un jardin animé et géré collectivement par une équipe de 23 adhérents et 2 bénévoles. C'est un jardin où chaque membre peut pendant les permanences planter, cultiver, entretenir, défricher, déposer ses déchets verts dans le compost et se détendre dans un îlot de verdure en pleine ville.

C'est aussi un lieu convivial où l'on peut se rencontrer, échanger avec des personnes de tout âge et créer du lien social. La parcelle de 320 m<sup>2</sup> est collective. Elle appartient à tous et l'équipe de jardinières et de jardiniers se partage l'entretien, les semis, les plantations et le résultat des récoltes et graines. En 2022, 55 kg de légumes ont pu être récoltés. C'est un peu moins que l'année passée (70 kg en 2021), mais les fortes chaleurs de l'été 2022 n'ont pas épargné le jardin.

17 ménages  
8 familles  
qui compostent

**23**  
adhérent.e.s

**+12**  
familles

Compost du  
quartier

Animation des  
permanences

**2**  
référents

**55**  
kg

Légumes récoltés

Consommation  
en eau

**10**  
m<sup>3</sup>

Déchets verts  
transformés  
en compost

**1760**  
kg

**Permanences tous les jeudis matin de 10h à 12h et le samedi matin de 11h à 12h, ou parfois le dimanche de 11h à 12h. Le temps investi par les bénévoles est d'environ 400h.**

Plusieurs grands événements se sont tenus au sein du jardin. L'équipe a notamment participé à la « Fête des jardins et de l'agriculture urbaine » durant le mois de septembre pour faire connaître le jardin partagé. Elle a proposé plusieurs animations pour sensibiliser les habitants du quartier à l'environnement ou au zéro déchet : jardiner sans pesticide, jeu autour de l'utilisation et du fonctionnement du compost, jeu autour de la connaissance des plantes aromatiques ou des légumes présents dans le jardin. 2 bénévoles ont également animé plusieurs ateliers ouverts au public ou aux écoles environnantes durant « Tous au Compost » en mars 2022, ainsi que durant la Semaine Européenne de Réduction des Déchets en novembre 2022. Un déjeuner – préparé avec les légumes du jardin – a également clôturé la saison de jardinage le 22 octobre 2022 et a permis à tous les participants du jardin partagé de profiter ensemble d'un moment convivial et de goûter aux fruits de leur labour durant toute l'année.



## Mise en place d'ateliers d'éducation à l'environnement

Les ateliers de sensibilisation et d'éducation à l'environnement se sont poursuivies en 2022. 6 classes de maternelle de l'école Duranti, jouxtant le jardin, en ont bénéficié à raison de deux ateliers par semaine (le mardi après-midi et le vendredi matin). Ces ateliers sont animés par Bernard Eby et Julien Autran, les deux référents du jardin partagé et par des services civiques chargés des projets solidaires au sein du Centre. Les ateliers prennent la forme d'expériences ludiques autour des thématiques de la nature, réalisés soit au sein du jardin partagé, soit dans les classes quand le temps ne le permet pas. Les contenus sont variés : autour du vivant et des graines, fonctionnement du compost, germination, plantation et bouturage.



### La vocation sociale du jardin

Outre l'aspect maraîcher, le jardin est aussi un lieu de vie ouvert sur le quartier, venant en soutien des habitants. Le jardin « Au cœur de la Roquette » a aussi une **vocation d'insertion** à destination de publics fragilisés ou en situation d'exclusion sociale. Le jardin est, pour ces personnes, un lieu où l'on peut créer du lien social et où l'on peut reprendre confiance en soi et se sentir utile à quelque chose. Réaliser des tâches de jardinage en équipe, revitalise et peut remettre en mobilité.

**Deux à trois personnes accompagnées par le CATT République** (Centre d'accueil thérapeutique à temps partiel) sont ainsi devenues au fil des permanences et des années des membres actifs du jardin.







## Ouverture d'un compost de quartier

En septembre dernier, le compost du jardin partagé est officiellement devenu « Compost de quartier » et est maintenant référencé par la Mairie comme l'un des lieux ressources pour le compostage dans le 11ème arrondissement.

Environ **22 ménages (8 familles inscrites au jardin partagé et 12 autres ayant signé la charte pour le compostage) compostent et valorisent leurs déchets verts**. Les demandes de riverains intéressés ne tarissent pas, si bien que le nombre de familles maximal est désormais atteint pour ce compost. Un nouveau bac de maturation a récemment été livré et une liste d'attente a été créée dans la perspective d'ouvrir un second compost de quartier courant 2023.



## Perspectives

Économiser l'eau de pluie est un enjeu majeur face au réchauffement climatique. Cette ressource devient rare et il faut la préserver ! Alors qu'un premier récupérateur d'eau de pluie avait été installé dans le jardin partagé en 2021, l'équipe du jardin, ainsi que l'équipe éducative de l'école maternelle Duranti est en train de réfléchir à un dispositif pédagogique conçu avec un second récupérateur d'eau de pluie. L'objectif serait à la fois d'avoir accès à une nouvelle réserve d'eau pour arroser nos plantations et celle du jardin pédagogique de l'école tout en évitant d'utiliser de l'eau potable et en sensibilisant les élèves aux économies d'eau pouvant être effectuées en récupérant l'eau de pluie. Ce projet va aussi dans le sens de plusieurs arrêtés et lois votés ces dernières années, notamment l'arrêté du 21 août 2008 relatif à la récupération des eaux de pluie et à leur usage à l'intérieur et à l'extérieur des bâtiments et de la loi sur l'économie circulaire de février 2020.

## Couture

En 2022, les membres de l'atelier couture se sont retrouvés à **31 reprises**. L'atelier, qui s'est déroulé tous les vendredis après-midi hors vacances scolaires, a compté **25 participants** au total (dont une douzaine de membres particulièrement actifs). **Trois bénévoles** encadrent, avec entrain, le groupe pour un total de **246 heures** environ.

L'atelier couture est un lieu où l'on peut développer son imagination et s'initier à la création. La couture, c'est choisir ses tissus, imaginer la forme à donner à une étoffe ou le plaisir de créer des vêtements ou des objets uniques, originaux, faits pour soi et interpréter les patrons.

L'atelier est aussi un lieu de partage, où les membres aiment se retrouver pour échanger, boire un café, partager autour de la couture ou apprendre à coudre. Quels que soient les niveaux, chacun.e avance à son rythme ! Débutants ou initiés apportent leurs connaissances, leur matériel et leurs idées de créations. L'échange d'expériences, l'entraide et les conseils constituent la dynamique du groupe. Deux sorties au Palais Galliera ont également été organisées. Le groupe a pu voir l'exposition Love Brings Love en l'honneur d'Alber Elbaz en juin 2022 et l'exposition Frida Kahlo en décembre 2022.



# » Enfance / Scolarité

## Actions socio éducatives

### Accompagnement à la scolarité

En 2022, les activités soutenues par le contrat local d'accompagnement à la scolarité ont été de nouveau sollicitées par les familles du centre : 61 enfants inscrits pour l'année 2020-2021 ont pu être aidés, 55 se sont réinscrits pour la nouvelle année et 12 nouveaux arrivants ont été accueillis.

#### Elémentaires

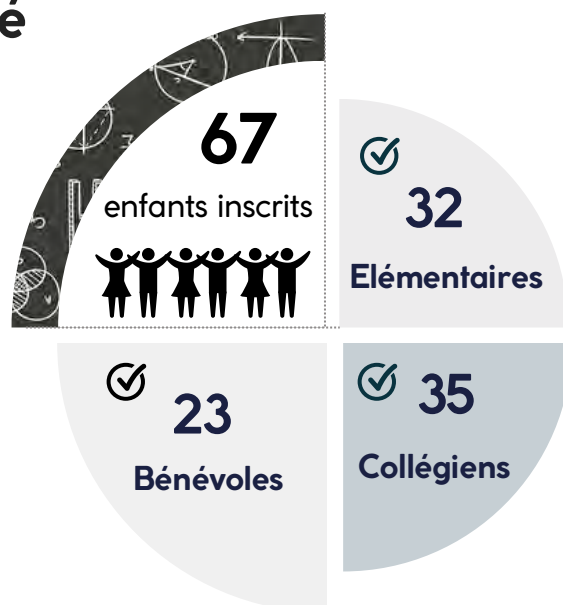
Environ une **quinzaine de bénévoles accompagnent deux fois par semaine** les enfants de 6 à 11 ans en élémentaire sur **des séances de 45 minutes** grâce à de l'aide aux devoirs et du soutien scolaire (retour sur des notions passées, méthodologies, jeux éducatifs...)

Les enfants bénéficient également à chaque séance d'une **activité ludo-éducative de 45 minutes**, proposée par des intervenants salariés, bénévoles ou stagiaires.

Depuis septembre 2022, les enfants s'inscrivent à une activité par période le mardi et le vendredi, c'est-à-dire qu'ils suivent cet atelier jusqu'aux prochaines vacances. Les ateliers qui ont été mis en oeuvre sont: la création de monstres en papier mâché pour le Carnabal du 5 novembre, la création d'objets en laine (pompons, tricotins...), des goûters philo, des séances de lecture ou de jeux, un cycle d'origami, un cycle de création de décorations de Noël en tout genre, des séances de piano.

Les enfants prennent dorénavant leur goûter au centre social : au choix, du pain avec du chocolat ou de la confiture est proposé, avec des fruits de saison ainsi que de la compote et du fromage blanc. C'est l'occasion d'un vrai temps d'accueil et de pause.

Les enfants viennent de **4 écoles élémentaires du quartier (Keller, Froment, Parmentier, Servan/Saint-Maur).**



#### Collégiens

Les **8 bénévoles** qui interviennent auprès des jeunes inscrits au collège sont présents les lundis et les jeudis de 16h30 à 19h pour les accompagner au mieux.

Les enfants de 11 à 15 ans bénéficient également d'activités ludiques de manière plus ponctuelle : un lundi par mois, ils peuvent participer à un débat philo et tous les jeudis, ils peuvent suivre les cours d'initiation au piano proposés par deux bénévoles de Musique Pour Tous. Le planning des activités est désormais affiché au mur.

Des séances de soutien scolaire sont également organisées pendant les petites vacances pour les collégiens : ils peuvent, entre autres, travailler leurs devoirs maison, écrire leurs rapports de stage pour les 3ème, réviser le brevet.

Les enfants viennent de **5 collèges différents de l'arrondissement : Alain Fournier, Anne Frank, Beaumarchais, Pilâtre de Rozier et Voltaire.**



## Accompagnement des parents

Le rôle des familles étant primordial dans le parcours scolaire des enfants, les parents sont inclus dans le dispositif d'accompagnement scolaire : ils sont conviés à une réunion de présentation en début d'année scolaire et peuvent solliciter des rendez-vous individuels de suivi. Nous nous rencontrons également à la suite de la remise des bulletins scolaires du premier trimestre au collège ou du premier semestre à l'élémentaire pour faire un point.

En concertation avec le pôle famille, nous avons également organisé des sessions d'aide à certaines démarches administratives qui peuvent concerner l'école : souscription à l'abonnement Navigo et demande de remboursement par la Mairie de Paris, demande de bourse à partir du collège, inscription à des activités extra-scolaires grâce aux aides de la CAF concernant les loisirs éducatifs et au Pass'Port auprès de nos structures partenaires.

## Partenaires

Les enfants ont pu assister à des activités réalisées par des partenaires :

**Musique Pour Tous** : le partenariat a été renouvelé et les bénévoles de cette association ont organisé plusieurs cycles de découverte autour du piano, pour les élémentaires et les collégien-nes.

**La Petite Rockette** : les échanges sont réguliers entre Solidarité Roquette et la Petite Rockette où les collégien-nes ont pu se rendre dans le cadre d'un atelier de créations d'objets via diverses techniques (couture, peinture, menuiserie...).

Les jeunes peuvent également être en lien avec les éducateurs d'**Olga Spitzer**, association qui fait intervenir ponctuellement une psychologue conseillère d'orientation au centre.

Des bénévoles connaissent le centre par le biais de diverses plateformes ou structures avec qui nous sommes en partenariat : **France Bénévolat et Tous Bénévoles**. Cette année, notre inscription sur deux nouvelles plateformes a permis d'amener de nouveaux bénévoles : **JeM'Engage.Paris et JeVeuxAider.Gouv**. L'affichage dans les espaces municipaux et le bouche-à-oreille fonctionnent aussi bien.

## Stagiaires

En 2022, le pôle enfance a accueilli des **stagiaires lycéens** en filière Animation (ancien bac SPVL), 1 stagiaire BPJEPS (spécialité Animation Sociale) et **2 stagiaires en découverte des métiers de l'animation socioculturelle**.

Depuis la rentrée de septembre, un **apprenti salarié en formation BPJEPS (Loisirs Tout Public)** est présent tous les lundis, mardis, mercredis et en période de vacances scolaires. **Une jeune en service civique** a également rejoint l'équipe fin septembre : chacun-e propose alternativement des activités pour les enfants ou encadre le moment de l'aide aux devoirs.

Les stagiaires effectuent d'abord une période d'observation de la structure et de ses publics. Nous les accompagnons ensuite au niveau de la mise en place de cycles d'activités, de la rédaction des dossiers, de la préparation au jury et de la participation à certains jurys.

## Focus

En octobre, une rentrée partagée a été organisée à la suite d'une proposition qui avait émergé pendant une réunion des bénévoles. Les parents de tous les enfants inscrits en élémentaire ont été invités un vendredi soir à rencontrer les bénévoles qui s'occupent de leurs enfants.

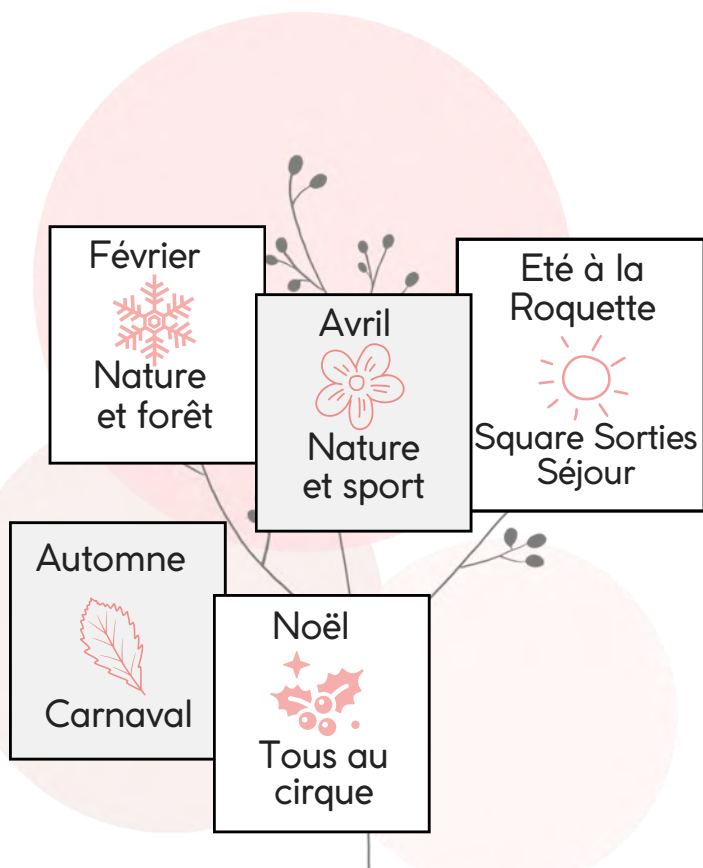
Cette rencontre a permis de riches échanges entre adultes sur des sujets divers tels que : les difficultés scolaires, le suivi orthophoniste ou encore l'inscription à des activités extra-scolaires. Les parents qui le souhaitaient ont pu discuter avec les bénévoles qui accompagnent leurs enfants.

## Relation avec les écoles

Une fiche a également été distribuée à tous les enfants et placée dans leur carnet de correspondance : elle visait à informer leur professeur respectif qu'ils étaient inscrits au dispositif d'accompagnement à la scolarité du centre social et les invitait à nous contacter afin d'améliorer le suivi de leurs élèves. Certain-es sont revenu-es vers nous.



## Projets socio culturels



### Le pôle enfance déploie également des projets socio-culturels pendant les vacances scolaires

Grâce aux subventions du Fonds Publics et Territoires, les **projets Carnaval et Cirque** ont pu bénéficier de financements. Des ateliers de créations et de couture ont été organisés pour créer des costumes pour le carnaval. Quant au cirque, nous avons acquis du nouveau matériel et pu aller s'initier une journée entière aux arts circassiens sous un chapiteau, suivi d'un spectacle !

Lors de ces vacances, nous travaillons plusieurs de nos objectifs clés : découverte de techniques, de savoirs ou de divers environnements, et émancipation avec une attention particulière portée sur l'autonomie des enfants au quotidien et lors des activités.

Lors de ces accueils, nous avons formé des **stagiaires BAFA** et accueilli **2 stagiaires en observation "préparation au BAFA"** en lien avec les UEAJ (Unité Educative d'Activités de Jour)

Dans le cadre de la continuité du suivi éducatif au niveau du territoire, nous participons également au dispositif de **l'accueil des collégien-nes exclu-es**. En 2022, nous avons donc renouvelé nos partenariats avec trois des collèges de l'arrondissement, ainsi que le centre Mercoeur et l'association Olga Spitzer.

## Focus

Pendant les grandes vacances estivales, **23 enfants ont participé à deux séjours organisés par le centre à la "Maison du Golfe" à Sarzeau, dans le Morbihan.**

Ces séjours ont été l'occasion pour les enfants de découvrir un nouvel environnement et de partir en vacances à la mer. Malgré la canicule qui sévissait, nous avons fait de nombreuses activités : balade sur le chemin des Douaniers, baignades, tour du Golfe du Morbihan en bateau et excursion sur l'île aux Moines, découverte de menhirs et histoire de la région, initiation au paddle, construction de cerf-volant, concours de châteaux de sable, dégustation de glaces en bord de mer, pêche à pied... sans compter le rangement des chambres, les jeux pendant les temps libres, les veillées, les lectures du soir, les guêpes qui nous ont embêtés, les repas partagés et le barbecue !

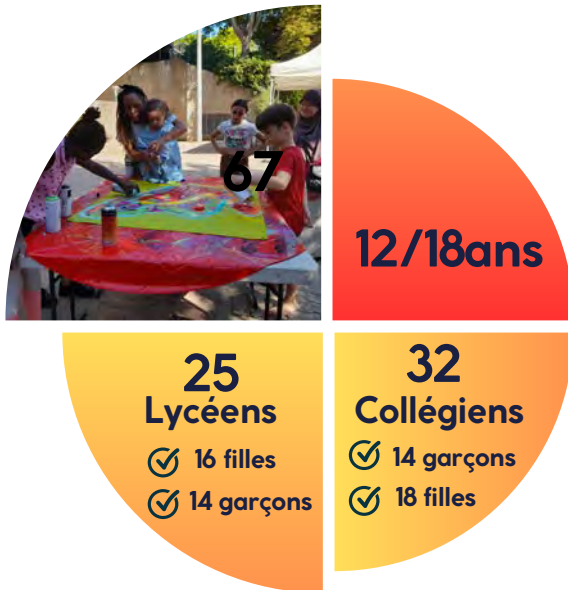


## Perspectives

**Organiser un séjour commun pour tous les enfants de 6 à 15 ans en impliquant davantage les enfants dans l'organisation du séjour**



## » Pôle jeunesse



Les créneaux dédiés à ce public sont les mercredis après-midi, où l'accueil est libre, pendant les vacances scolaires et parfois les samedis et en soirée en fonction des activités. Les activités proposées se déroulent au centre ou en extérieur lors de sorties.



Les collégiens qui fréquentent l'espace sont issus du quartier. Ils sont scolarisés dans les collèges de l'arrondissement et sont pour la plupart inscrits au CLAS. La majorité vivent dans des familles en difficultés sociales, ils sont issus de milieux défavorisés pour qui l'accès aux vacances ou aux activités de loisirs n'est pas une préoccupation première. L'espace jeunesse leur propose donc des activités de loisirs, adaptées à leur âge et à leur besoin en termes de découverte du monde, d'ouverture culturelle et de recherche d'estime de soi. L'objectif pour le pôle étant de créer un environnement sain et bienveillant où chacun se sent en confiance pour s'exprimer au travers d'ateliers sportifs, culturels ou créatifs.

La majorité des lycéens ont été inscrits au CLAS en primaire et au collège. Ils sont aujourd'hui à la recherche d'aide et d'informations sur l'orientation et ont des questionnements sur leur entrée dans leur future vie active.

A la fin de l'année scolaire 2021/2022, une dizaine de lycéens en année de Première ont formulé la demande d'être aidés par un bénévole du CLAS pour les **révisions du Bac de français**. Cette demande a ainsi impulsé chez eux la volonté d'être accompagnés dans leur scolarité de façon plus pérenne pour leur entrée en Terminale.

### Focus accompagnement scolaire lycéens

La rentrée scolaire 2022 a donc été l'occasion de réfléchir à la mise en place d'un soutien scolaire spécialement dédié aux élèves de Terminale. Il a donc fallu faire une recherche de nouveaux bénévoles en mesure de les aider dans des matières spécifiques comme le management, la comptabilité, la biologie etc. Une seconde réflexion a été nécessaire pour examiner les possibilités de créneaux horaires. Le choix a été fait de ne pas se calquer sur la formule de CLAS classique : un ou plusieurs créneaux dédiés par semaine où bénévoles et lycéens se retrouvent tous ensemble pour travailler. Le planning des lycéens étant très différents d'un lycée à un autre et d'une filière à une autre, une programmation horaire de soutien scolaire ne pouvait être mise en place. L'option retenue a été **une formule "à la carte"** : l'espace jeunesse, avec l'accord des bénévoles, communique les contacts de chaque bénévole selon les matières enseignées, et c'est aux lycéens d'entrer en relation avec le bénévole choisi et de programmer un rendez-vous au centre pour être aidé sur un devoir ou une révision.

Cette nouvelle option de l'espace jeunesse a trouvé son succès depuis sa mise en place en **octobre 2022** :

**13 bénévoles spécialisés dans différentes matières** apportent leur aide sur la méthodologie, les devoirs et révisions du Baccalauréat.

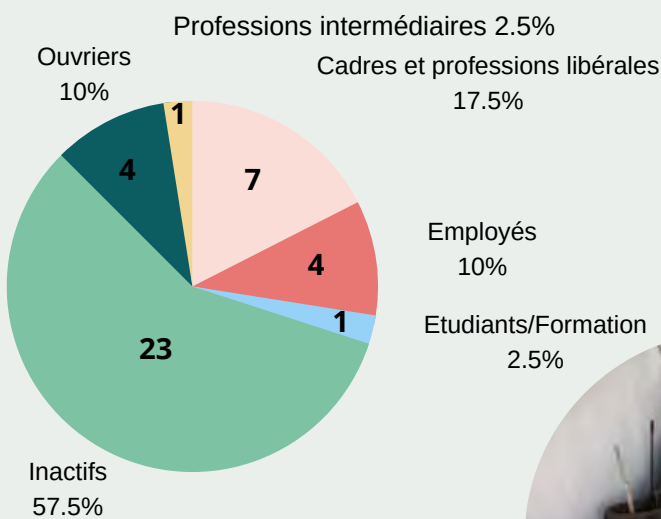
**20 lycéens en année de Terminale** sont inscrits, et prennent régulièrement des rendez-vous avec les bénévoles.

**3 lycéens en année de Première** sont accompagnés par ces bénévoles.

**En moyenne, le volume horaire hebdomadaire des sessions avec les bénévoles toutes matières confondues est de 8h.**

# Petite enfance Les Pitchouns

Le multi-accueil Les Pitchouns accueille des enfants habitant le quartier du 11ème, ou parisiens, en journée complète ou demi-journée.



## Zoom sur les familles ayant de grandes difficultés liées au logement

Nous accueillons en grande partie des familles en grande difficulté sociale.

**75% des familles ont des difficultés liées au logement.** Ce sont des familles qui soit vivent à l'hôtel social, soit dans un logement dont la superficie n'est pas adaptée au nombre d'habitants ou enfin qui sont logées chez un tiers.

L'un de nos objectifs est de permettre aux enfants issus de familles vivant en logement précaire de pouvoir s'épanouir dans un lieu de vie pensé pour leur bien-être physique et psychique. Nous poursuivrons cet objectif dans le cadre de notre nouveau projet éducatif dont l'écriture va démarrer courant 2023.



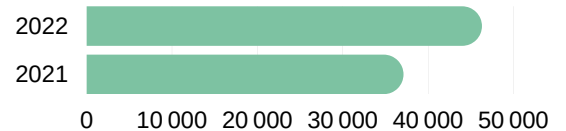
## L'accueil en quelques chiffres

✓ **43 enfants inscrits**  
40 familles

✓ **213 jours d'ouverture**  
Soit 8 jours de plus qu'en 2021



✓ **46296 heures réalisées**  
Soit 9190 de plus qu'en 2021



**1,17€** Tarif horaire minimum appliqué aux familles

**29** Familles ont un tarif inférieur à 1 €

## Petits mots de l'équipe sur la mixité sociale

Pour l'équipe des Pitchouns, la mixité sociale c'est :  
« Une mosaïque de cultures, d'origines diverses, différentes façon d'être. » Alexandra, chargée de l'office  
« Accueillir la famille dans sa globalité en prenant en compte la dimension humaine dans une petite structure où chacun peut trouver sa place. » Charlotte et Fatima, éducatrices de jeunes enfants

« Rester ouvert à toutes propositions, à tout type d'accueil. » Maria-Lorena, animatrice petite enfance

« La mixité sociale au sein de la crèche est importante car elle permet à tous de se rencontrer, de se côtoyer. Nous recevons des enfants issus de familles en difficulté sociale et d'autres plus aisés. Chez nous, les enfants mangent le même repas à la même table, partagent les mêmes jeux et jouets. A la crèche, il n'y a pas de différences, nous traitons les enfants de la même façon. »  
Delphine et Fanta, animatrices petite enfance

# » Perspectives pour 2023

A l'heure de l'écriture de ces lignes, il nous est très difficile de projeter une action globale au-delà de cette année 2023 en conservant une logique de moyens constants : inflation générale, hausse du Smic, une subvention globale de la Ville de Paris qui n'a pas augmenté depuis 6 ans, hausse des charges et des loyers, hausse des tarifs de l'électricité associées à une augmentation prévisible des salaires, a minima de 7%, suite à un accord de branche des employeurs du secteur social et sa nouvelle classification.

Tous ces éléments nous invitent à revoir la stratégie de gestion de l'offre des services d'utilité sociale du centre dans le courant de l'année 2023 en intégrant la problématique suivante : "Comment continuer à améliorer notre réponse aux besoins croissants de nos publics en évoluant dans l'incertitude qui pèse sur les moyens financiers dont nous pourrions disposer ?"

Une partie de la réponse se trouve dans les enseignements issus des projets entrepris depuis septembre 2021, avec la création du tiers lieu alimentaire car cette année 2022 a été l'occasion, pour l'équipe d'acquérir une compétence collective complémentaire de ses savoirs-faire dans le domaine de l'accès aux droits.

Nous avons été en moyenne 11 professionnels à apprendre comment accompagner de manière optimale les familles les plus vulnérables du territoire à partir de l'existant, et sous la forme d'une action sociale collective et concertée entre professionnels, avec un espace dédié, tous les mois, pendant 3 heures.

Un travail générateur de valeur que nous aurons à faire fructifier les prochaines années grâce à l'expertise acquise.

Un autre volet de la réponse se trouvera dans la redéfinition des futurs axes de notre projet social 2025/2029 que nous aurons à travailler à partir de septembre 2023. Un projet que nous construirons, avec les familles, les habitants, les bénévoles et nos bailleurs. Un projet qui devra trouver à la lueur des incertitudes dans lesquelles nous évoluons, les moyens de son autonomie et conformément aux recommandations de la Cnaf dans sa circulaire de 2012, un projet avant tout conçu pour "renforcer l'efficacité de l'action publique".

## Présentation des activités



»» **Accueil ouvert**  
**du lundi au vendredi**  
**9h00-12h45 & 14h-18h30**

[www.solidariteroquette.fr](http://www.solidariteroquette.fr)

☎ 01 49 23 81 50

✉ [accueil@solidariteroquette.fr](mailto:accueil@solidariteroquette.fr)

Solidarité Roquette // 47 rue de la Roquette - 75011 Paris



## ACTIVITÉS ENFANTS & JEUNES

### Crèche multi-accueil "Les Pitchouns"

Le multi accueil "Les Pitchouns" accueille 25 enfants habitant le 11ème arrondissement, en journée continue ou en demi-journée.

- »» de 6 mois à 4 ans
- »» horaires d'ouverture : 8h30 - 18h30

### Accompagnement à la scolarité

Accompagnement scolaire encadré par des bénévoles durant l'année scolaire.

- »» CP-CM2 : mardi et vendredi de 16h30 à 18h30
- »» collège : lundi et jeudi de 16h30 à 19h00



### Activités extrascolaires pour les 13-18 ans

Activités culturelles et sportives, sorties et mini séjours durant les vacances, infos-débats, repas, stage d'initiation au babysitting, accompagnement aux projets de vacances.

- »» mercredi de 14h à 19h30
- »» certains samedis et durant les vacances scolaires



## ACTIVITÉS PARENTS & FAMILLES

### Ateliers et sorties en famille

Ateliers parents-enfants (gymnastique, éveil musical), musées, expositions, cinéma, théâtre, parcs et jardins, bases de loisirs, mer.

- »» selon le programme du mois

### Tiers-lieu alimentaire & cuisines partagées

Cuisiner ensemble pour rendre accessible une alimentation saine et équilibrée en profitant de la cuisine du centre, tout en partageant un moment convivial.

- »» pour les familles logées à l'hôtel

### TARIF DES ACTIVITÉS

Adhésion annuelle individuelle : 20 euros  
 Adhésion annuelle famille : 23 euros  
 + supplément pour certaines activités

✉ [accueil@solidariteroquette.fr](mailto:accueil@solidariteroquette.fr)



## ACTIVITÉS ADULTES

### Ecrivain public et tri de papiers administratifs

Des bénévoles lisent et écrivent les courriers, se connectent aux administrations, aident pour le classement des dossiers personnels.

- »» écrivain public : du lundi au vendredi, sur RDV
- »» atelier de tri de papiers administratifs : sur RDV

### Aide au montage de dossiers de retraite

Accompagnement pour le montage des dossiers retraite et ASPA.

- »» lundi et jeudi après-midi, lundi et mercredi matin, sur
- »» RDV information collective une fois par mois

### Point numérique

Se former aux outils PC, tablettes, smartphones, internet.

- »» en accès libre et en ateliers sur inscription

### Ateliers sociolinguistiques

Ateliers de français. Préparation au DELF A2 et sorties culturelles.

- »» sur inscription
- »» accueil possible des enfants à la crèche

### Ateliers détente et loisirs

- »» sophrologie : lundi après-midi
- »» yoga : mardi après-midi
- »» couture : vendredi 14-16h
- »» marche nordique : jeudi matin (2 fois/mois)



### Sorties culturelles

- »» sur inscription



## ET AUSSI...

### Point info vacances

Accompagnement pour préparer et organiser ses vacances, en utilisant les dispositifs partenaires (VACAF, BSV). Informations sur les hébergements, les aides à la mobilité et les activités sur place.

- »» sur demande

### Jardin partagé et compost collectif

Au square de la Roquette (143, rue de la Roquette - 75011 Paris).

- »» sur inscription

☎ 01 49 23 81 50

## QUI SOMMES-NOUS ?

### »» Une équipe dynamique et volontaire

- 17 professionnelles & plus de 80 bénévoles
- Toutes militantes de la vie quotidienne, nous nous engageons pour l'amélioration des conditions de vie des habitantes du 11ème.

### »» Un centre social et culturel

- Une association laïque de type loi 1901, fondée en 1975 et sans but lucratif.
- Une structure rattachée à la Fédération des Centres sociaux de Paris, agréée "Education populaire" par le Ministère de la Jeunesse.

### »» Avec le soutien de :



Retrouvez notre actualité sur les réseaux sociaux



@solidariteroquette



@solidariteroquette



# Remerciements

## Partenaires financeurs



## Partenaires opérationnels

Les établissements scolaires de l'élémentaire (Keller, Froment, Saint-Maur, Servan, 11bis Parmentier) et du collège (Anne Frank, Alain Fournier, Voltaire, Beaumarchais)

