

RAPPORT D'ACTIVITÉ



2025



47 rue de la Roquette 75011 Paris

01 49 23 81 50

accueil@solidariteroquette.fr

www.solidariteroquette.fr

[@centresolidariteroquette](https://www.instagram.com/centresolidariteroquette)

» Mot de la présidence

Solidarité Roquette, dans sa mission de développement de la cohésion sociale dans le territoire, de lutte contre les inégalités, d'aide à l'insertion et d'éducation populaire, se caractérise par l'étendue de son offre qui s'adresse à tous les âges de la vie et répond de manière adaptée aux problématiques propres à chaque génération.

En cette première année de mise en oeuvre du projet social 2025-2028 agréé par la CAF, l'association s'est attachée à développer ses propositions en renforçant les synergies avec nos partenaires, à multiplier ses offres d'actions collectives envers les familles et à développer l'intergénérationnel.

Que ce soit la crèche au programme éducatif élaboré avec des experts de la petite enfance, l'offre éducative proposée aux enfants et adolescents, les ateliers d'apprentissage du français pour adultes, les multiples actions de soutien aux familles, l'aide ouverte à tous pour toutes sortes de démarches administratives ou les activités dédiées aux seniors, l'association continue d'être, pour les habitants, un pôle d'attraction où chacun est certain de trouver un accueil convivial, une écoute attentive et une aide adaptée à sa situation.

Malgré le manque de visibilité sur les orientations futures du financement des centres sociaux par la puissance publique dans un contexte de profondes mutations, Solidarité Roquette poursuit avec confiance et détermination ses projets d'animation de la vie collective et ses actions auprès de tous en accord avec ses valeurs de dignité humaine, laïcité, mixité, et solidarité.

» Mot de la direction

Cette première année de mise en oeuvre du projet social 2025-2028 nous a permis, avec le soutien de nos principaux financeurs, de consolider nos actions tout en poursuivant une dynamique d'innovation et de coopération au service des habitants du territoire.

Les projets menés en 2025 en témoignent. Ils traduisent une capacité d'adaptation continue aux besoins du territoire.

Ainsi, le lancement de « Agir contre le non-recours pour le pouvoir d'achat » nous a conduits à renforcer les complémentarités entre bénévoles et professionnels et à développer de nouveaux outils, comme la prise de rendez-vous avec rappel par SMS, facilitant l'accès aux permanences.

La recherche-action sur l'acquisition du langage en contexte plurilingue à la crèche constitue également un levier de transformation de nos pratiques, en valorisant les langues d'origine des familles et en faisant évoluer notre compréhension du développement de l'enfant.

De même, les actions autour de la santé mentale des jeunes ont permis d'ouvrir un espace d'écoute accessible et non stigmatisant, favorisant une première rencontre avec un professionnel.

Ces exemples, parmi d'autres, illustrent une dynamique globale. Tous nos projets participent à cette même exigence.

Dans un contexte marqué par des incertitudes sur l'évolution des financements publics, cette dynamique nous conduit à engager une réflexion stratégique sur la diversification de nos ressources. Le développement de partenariats avec des fondations, des entreprises et des acteurs du territoire constitue un levier essentiel pour consolider notre modèle et garantir la pérennité de nos actions au service des habitants.



Le Centre Social en chiffres

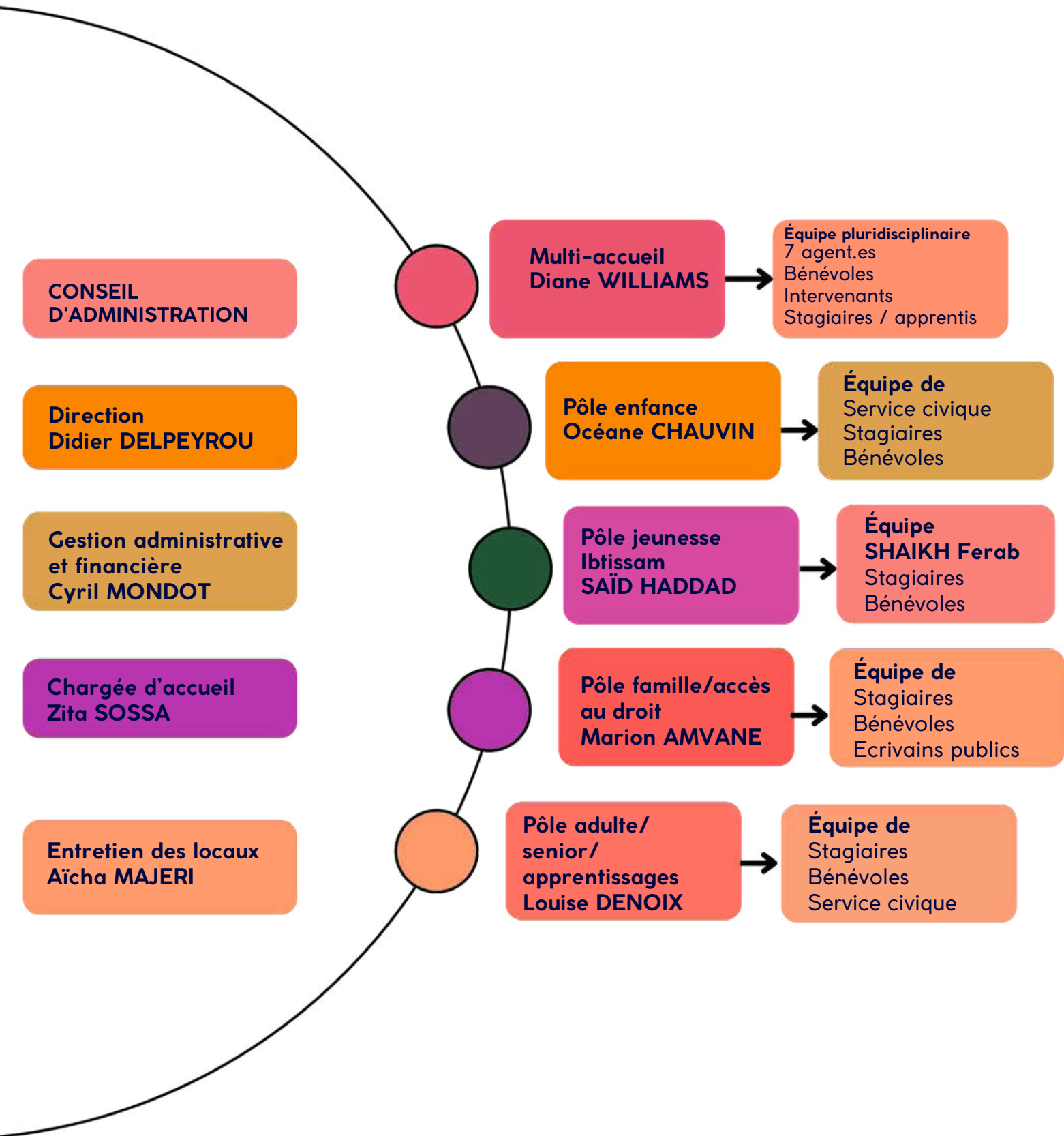
Comparaison 2022 / 2023 / 2024 / 2025

Activités	2022	2023	2024	2025
Usagers accès aux droits	1261	1529	1313	1891
Jardin	23	22	19	25
Couture	25	15	14	12
Ateliers de français	164	160	131	142
Seniors	192 (activités + permanence retraite)	197 (activités + permanence retraite)	201 (activités + permanence retraite)	206 (activités + permanence retraite)
Jeunes enfants	43 (40 familles)	44 (37 familles)	40 (37 familles)	40 (37 familles)
Accomp à la scolarité/Soutien scolaire	67 + 20 lycéens	63	65	65
Pôle jeunesse	55	57	60	70

Sommaire

MOTS DE LA PRÉSIDENTE ET DE LA DIRECTION	P.3
LE CENTRE SOCIAL EN CHIFFRES / FAITS MARQUANTS 2024	P.4
L'ORGANIGRAMME DE L'ASSOCIATION	P.5
FOCUS ACCUEIL / ACCÈS AU DROIT	P.6 à 16
POINT INFORMATION VACANCES (PIV)	P.17 à 18
LA PERMANENCE RETRAITE	P.19
LES ACTIONS A DESTINATION DES SENIORS	P.20 à 23
ACTIONS INTERGÉNÉRATIONNELLES	P.24
LE PROJET VÉLO	P.25 à 26
PÔLE FAMILLE / ANIMATIONS COLLECTIVES FAMILLES	P.27 à 31
PÔLE NUMÉRIQUE	P.32
PÔLE APPRENTISSAGE	P.33 à 35
PETITE ENFANCE / LES PITCHOUNS	P.36 à 37
ENFANCE / SCOLARITÉ & ACTIONS SOCIO-ÉDUCATIVES	P.38 à 39
PÔLE JEUNESSE	P.40 à 42
LE JARDIN PARTAGÉ	P.43 à 44
ÉVÉNEMENTS DU CENTRE SOCIAL	P.45 à 46
PLAQUETTE DES ACTIVITÉS DU CENTRE SOCIAL	P.47
REMERCIEMENTS	P.48

Organigramme de l'association 2025





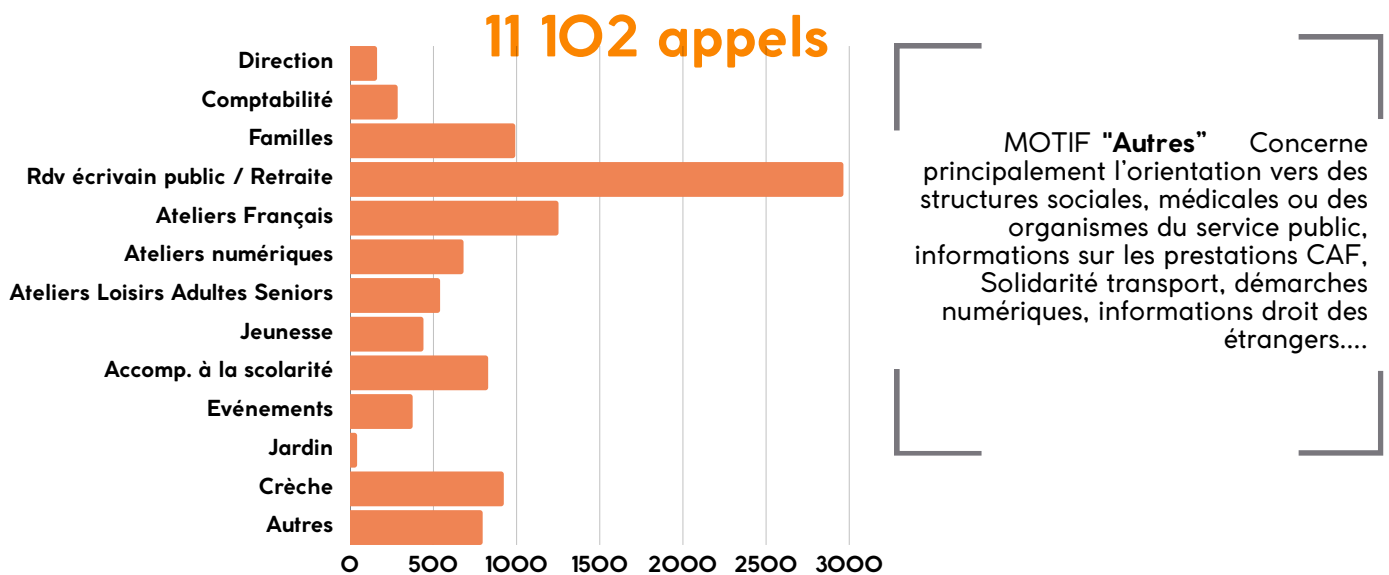
» L'accueil

Ouverture toute l'année du lundi au vendredi (sauf pendant le mois d'août et la semaine entre Noël et le 1er janvier) Accueil global du public : 9h-17h · Multi accueil : 8h30-18h30 · Accompagnement à la scolarité: 16h30-19h / Espace Jeunesse : 14h-19h30 le mercredi et pendant les vacances scolaires, le samedi selon le programme / Ateliers adultes et seniors : en journée / Animation collective familles : en journée et le samedi selon les activités programmées / Associations hébergées : le lundi de 12h30 à 13h30 et de 19h30 à 20h30 - le mardi de 19h à 20h30 - le mercredi de 8h30 à 9h30 - le jeudi 12h30 à 13h30 et de 18h30 à 21h 30.

FRÉQUENTATION DU PUBLIC – STATISTIQUES ANNUELLES

Accueil téléphonique

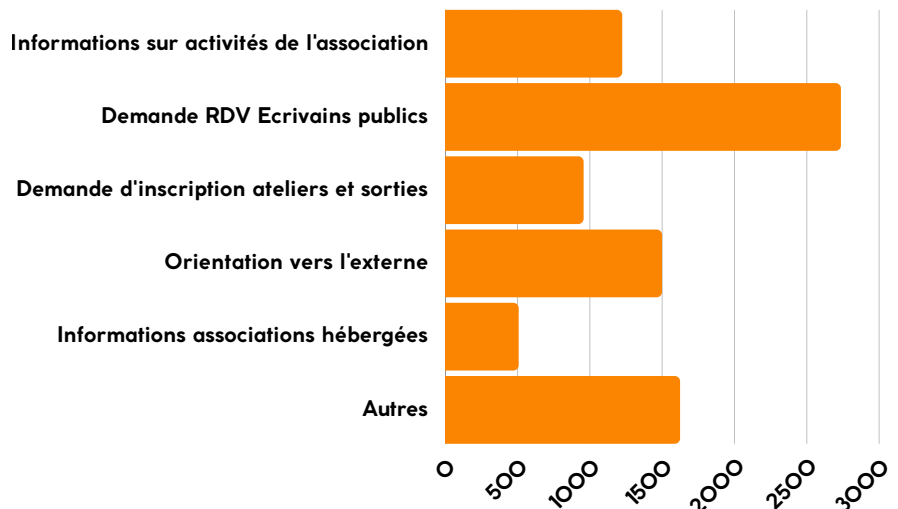
Répartition des appels par motifs



8550 visites

MOTIFS "Autres" :

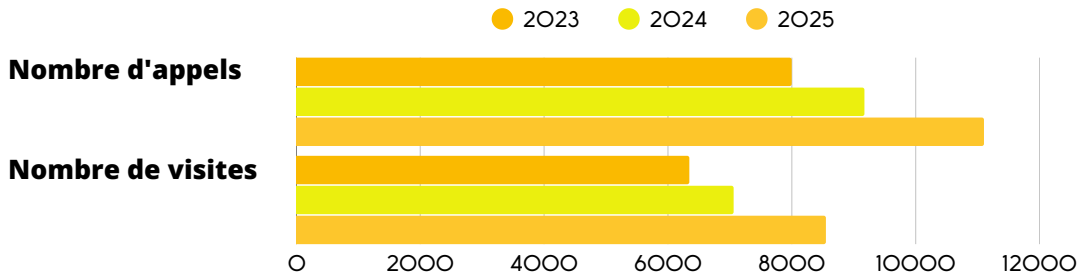
Orientation vers structures sociales, consultations de plans ou itinéraires, informations sur les droits des étrangers, point d'accès numérique pour les étrangers (pour déblocage de dossier), niveaux requis pour une demande de naturalisation et informations sur droits à la retraite.





Comparaison 2023-2024-2025

Une forte augmentation concernant le nombre d'appels et une forte augmentation du nombre de visites.



La majorité des appels et visites concerne l'accès au droit et plus précisément les demandes de rendez-vous pour la permanence d'écrivains publics. Les démarches numériques nécessitent très souvent plusieurs rendez-vous pour finaliser les dossiers (création d'adresses électroniques, d'espaces personnels, numérisation de documents, problèmes liés au manque de clarté ou à la complexité des formulaires). Le dysfonctionnement technique ou l'indisponibilité de certaines plateformes nécessite parfois de nombreuses « connexions » jusqu'à l'aboutissement de la démarche, ce qui multiplie les rendez-vous pour notre permanence administrative. Les demandes de rendez-vous pour la permanence « constitution et suivi des dossiers retraite » assurée par 3 bénévoles sont également de plus en plus nombreuses.

Associations hébergées

La Ligue des Droits de l'Homme Les 2èmes et 4èmes jeudis du mois de 18h30 à 21h30 pour informer et effectuer des démarches liées au droit au séjour et à la nationalité.
4 à 6 bénévoles par permanence.

Groupes de parole

Co-dépendants anonymes (CODA)

Les lundis et jeudis de 12h30 à 13h30 Les mardis de 19h30 à 20h30

Survivants de l'inceste anonymes (S.I.A.)

Les lundis de 19h30 à 20h30

Dépendants à Internet et aux technologies anonymes (ITA)

Les lundis de 19h30 à 20h30

Dépendants affectifs et sexuels anonymes (DASA)

Les mardis de 19h à 20h30

Narcotiques Anonymes (N.A)

Les mercredis de 8h30 à 09h30

Alcooliques Anonymes (A.A)

Tous les jeudis de 19h à 21h (y compris pendant les vacances scolaires).



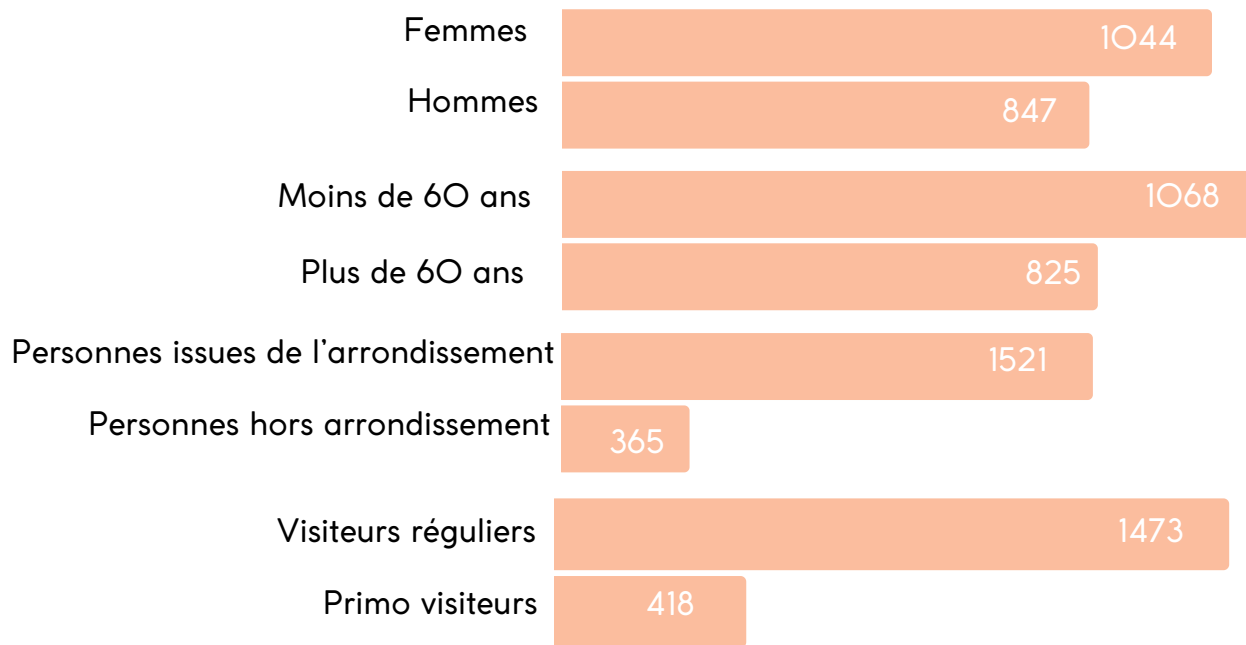
Permanences Écrivains publics et Atelier Classement des documents administratifs



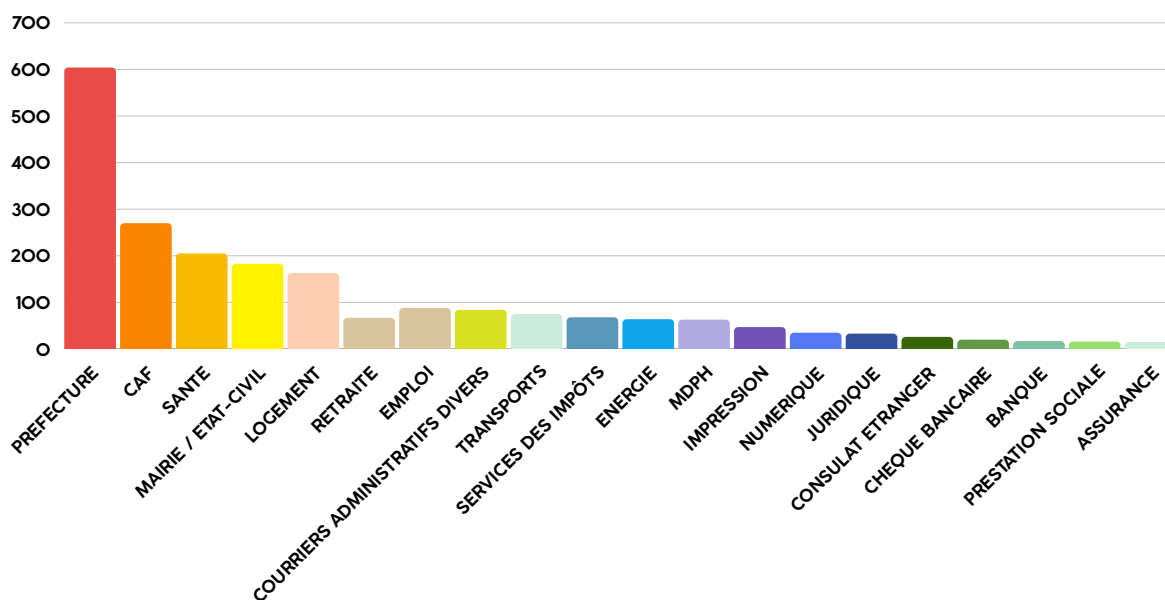
2245 Demandes traitées



1891 Personnes reçues



En 2025, 1891 personnes sont venues consulter les écrivains publics pour être accompagnées dans leurs démarches administratives. 314 bénéficiaires ont eu parfois plusieurs demandes, si bien qu'au total 2245 demandes ont été traitées. La grande majorité des personnes accueillies connaissait déjà le Centre social et culturel et le fréquentait régulièrement. Seulement 418 personnes sur les 1891 venaient pour la première fois après avoir été orientées par la Mairie d'arrondissement, l'Espace Parisien des Solidarités, le Tribunal ou d'autres associations. La plupart des personnes fréquentant le Pôle d'Accès au droit sont domiciliées dans le 11ème arrondissement (1521 personnes). Les 365 autres personnes habitent d'autres arrondissements parisiens et parfois des villes de la petite couronne d'Île-de-France.



Répartition des motifs de consultations



Les motifs de consultations

Préfecture / Droit des étrangers	604 demandes
Demande de duplicata de titre de séjour (après perte et vol)	17 demandes
Déclaration de changement d'adresse (déclaration de changement)	17 demandes
Renouvellement de titre de séjour ou de carte de résident	86 demandes
Renouvellement de titre de séjour pluriannuel	78 demandes
Suivi de demande de renouvellement (suivi de dossier déjà en cours : renouvellement API, transmission de pièces manquantes, etc.)	95 demandes
Rédaction de mails ou de formulaire de contact à la Préfecture, l'ANEF, le bureau des titres	62 demandes
Prise de rendez-vous au Point d'accès numérique (PAN) suite à des blocages numériques	25 demandes
Démarches liées à des demandes de prolongation de droit au séjour (demande de récépissé, prolongation de droit au séjour dans l'attente d'un rendez-vous en préfecture)	62 demandes
Recherche de rendez-vous pour remise de titre de séjour	25 demandes
Demande de naturalisation : constitution du dossier, recherche de centre pour passer le TSF	39 demandes
Demande de DCEM (Demande de Circulation Étrangers Mineurs)	56 demandes
Demande d'information sur les titres de séjours et demande d'admission exceptionnelle au séjour	16 demandes
Dépôt d'une première demande de titre de séjour (réfugié)	9 demandes
Demande de titre de voyage	15 demandes
OFII : demande de regroupement familial ou appel à l'OFII pour programmer leur formation linguistique obligatoire	2 demandes
OFPRA : demande d'acte de naissance, etc.	7 demandes
Démarches liées au permis de conduire (échange, renouvellement, duplicata)	14 demandes

CAF	270 demandes
Attestation de paiement	71 demandes
Déclaration de changement de situation	16 demandes
Déclaration trimestrielle	91 demandes
Demande de prestation	27 demandes
Santé	205 demandes
Demande d'AME (Aide médicale d'État)	7 demandes
Ouverture PUMA (Protection Universelle Maladie), CSS (Complémentaire Santé Solidaire), consultation du compte Ameli, impression d'attestation	83 demandes
Contestation auprès de la CPAM	9 demandes
Démarches sur le compte AMELI	63 demandes
Santé autres : résiliation mutuelle, questionnaire médical, remboursement mutuelle, demande de carte vitale, rédaction de courrier pour des médecins ou à la CPAM	43 demandes
Mairie	183 demandes
Démarches liées à l'état-civil, demande ou renouvellement de carte d'identité nationale (CNI) ou de passeport, ou demande de changement de prénoms, noms.	145 demandes
Démarches pour les Français nés à l'étranger (demande d'actes d'état-civil à Nantes)	é1 demandes
Référencement Handi'Stat, contestations d'amendes liées à la non prise en compte de la Carte Mobilité Inclusion	4 demandes
Contestation d'amende liée au stationnement, RAPO (hors public en situation de handicap)	13 demandes



Logement	163 demandes
Attestation d'hébergement	3 demandes
Renouvellement ou modification de demande de logement social	43 demandes
Rédaction de courriers divers liés à la question du logement : courriers aux bailleurs, à la copropriété, aux syndicats ou autre litige	56 demandes
Rédaction de courrier ou démarche lié à l'insalubrité du logement	3 demandes
Enquête annuelle sur occupation du parc social	19 demandes
Rédaction de courrier ou démarche lié à des impayés	5 demandes
Démarches liées à la procédure DALO	10 demandes
Programmation de rendez-vous à l'antenne logement	1 demande
Echanger et habiter	5 demandes
Loc' Annonces, In'Li	11 demandes
Demande de résidence autonomie	2 demandes
Suivi d'attribution de demande de logement social (dossier de candidature)	5 demandes
Retraite :	103 demandes
Retraite – impression d'attestation de paiement	54 demandes
Retraite – autres sujets (modifications de données personnelles, envoi de documents à la caisse complémentaire, estimation CNAV, demande d'ASPA, révision de pension, gestion de trop-perçu)	49 demandes
Emploi :	88 demandes
Emploi – Questions liées aux droits du travail	11 demandes
Emploi – Formation (démarches sur France Travail, CV, lettre de motivation, CESU, courriers à l'employeur, lettre de congé, CESU)	77 demandes

Courriers administratifs et démarches numériques diverses	84 demandes
Transports :	75 demandes
Demande de Solidarité Transports	43 demandes
Forfait Imagin R / remboursement de Forfait Imagin R	26 demandes
SNCF – demande de carte famille nombreuse	4 demandes
SNCF / RATP – contestation de contravention	2 demandes
Service des impôts :	68 demandes
Impôt – connexion au compte, téléchargement de l'avis d'imposition	10 demandes
Impôt – demande d'échelonnement des dettes	7 demandes
Impôt – déclaration d'imposition	51 demandes
Energie :	64 demandes
Démarche liée à des chèques énergies ou autres aides énergie	42 demandes
Démarche liée à des ouvertures de compteurs, des réclamations	22 demandes
MDPH : constitution de dossier MDPH, RAPO, demande de carte mobilité inclusion	53 demandes
Impressions	47 demandes
Numérique : création d'adresse mail, consultation de boîte mail	35 demandes
Juridique : demande d'aide juridictionnelle, rédaction de courriers à des avocats, lettres de litige avocat, lettre protection juridique.	33 demandes



Consulat étranger : démarches liées à des demandes ou renouvellement de passeport, demande de visa	26 demandes
Complétude de chèque bancaire	20 demandes
Banque : rédaction de courriers à des établissements bancaires, recherche de relevé bancaire, prêt à la consommation, Sofinco	17 demandes
Demande de prestation sociale extralégale (hors CAF) : rédaction des formulaires d'aides sociales de la Ville de Paris ou autres partenaires sociaux.	16 demandes
Assurance : déclaration de sinistre, recherche d'assurance, rédactions de courriers à des assureurs	15 demandes
Consommation : crédit à la consommation, achat, garantie, résiliation contrat, adhésion box et abonnement téléphonique	12 demandes
École / Crèche ou autre mode de garde : aide pour remplir les formulaires d'inscription à l'école ou à la crèche, de demande de bourse, rédaction de courrier pour la direction de l'école.	12 demandes
Orientation vers des partenaires sociaux (MDS, PSA, etc.)	11 demandes
École / démarches sur Paris Familles, Caisse des écoles	9 demandes
Demande de casier judiciaire	9 demandes
Lecture de courriers (aide à la compréhension)	8 demandes
Orientation pour des cours de français	3 demandes
Dossier de surendettement	1 demande

Des ateliers collectifs pour favoriser l'autonomie

En parallèle de cette prise en charge individuelle, des ateliers collectifs de prise en main de sites Internet institutionnels ont été mis en place pour favoriser l'autonomie des personnes accompagnées.

DES PERMANENCES FORFAIT IMAGIN R

43 familles au total ont ainsi été accompagnées à travers des ateliers collectifs dans leurs démarches numériques pour souscrire à des pass Imagin R pour leurs enfants (7 ateliers) ou pour le remboursement de leurs frais à travers le dispositif proposé par la Ville de Paris sur le site internet www.paris.fr (5 ateliers).

Les participants ont ainsi pu apprendre à utiliser les sites Internet Île-de-France Mobilités et de la Ville de Paris.

UNE PRISE EN MAIN DU SITE DE LA CAF ET DU SITE DES IMPÔTS

Un atelier de prise en main du site de la CAF et une simulation de la déclaration trimestrielle de ressources a été mise en place en mai 2025, ainsi que 5 ateliers sur la prise en main du site des Impôts et de la déclaration de ressources (17 personnes).





L'équipe bénévole

- » 21 bénévoles écrivains publics généralistes
- » 1 chargé d'accueil bénévole
- » 2 bénévoles spécialisés dans l'accompagnement de la procédure DALO
- » 1 bénévole spécialisée dans la détection du non-recours
- » 1 bénévole spécialisé dans le tri de papiers administratifs



AU TOTAL

Des **formations** ont été mises en place pour accompagner au mieux les bénéficiaires. Les bénévoles ont ainsi pu suivre :

- une formation sur les différents services et dispositifs d'accompagnement sociaux du territoire ("Mieux orienter vers l'offre sociale parisienne", grâce au soutien de la Ville de Paris et de Delphine BAYET, coordinatrice sociale de territoire),
- une formation sur les démarches et difficultés rencontrées en matière de droit des étrangers, donnée par Sophie LEJEUNE, avocate au barreau de Paris et mise en place grâce à l'aide de la Ville de Paris.
- deux formations pour apprendre à détecter le non-recours à des prestations sociales (pour les bénévoles spécialisés sur cette thématique).

Les bénévoles ont également assisté à des **réunions internes**, permettant de partager leurs expériences et leurs pratiques et de définir des process communs (exemple : mise en place d'une fiche de suivi pour les procédures complexes).

Un travail partenarial sur le territoire



Dans le cadre de la mise en œuvre du volet social de la charte des arrondissements, un Projet d'Accueil d'Information Sociale (PAIS), associant : la Mairie du 11e, la Maison des Solidarités du 11e, l'Espace Parisien pour l'insertion (EPI 11e / 11e), Solidarité Roquette, le Picoulet, Mercoeur et la Maison des Aînés et des aidants, a permis d'améliorer, en travaillant de manière partenariale, la qualité du service rendu aux habitants et d'apporter une meilleure lisibilité des différents services sociaux présents sur le territoire.

C'est en ce sens et pour favoriser de meilleures liaisons que 5 agents du service accueil de la Mairie du 11e ont pu réaliser des immersions au sein du Centre social et vice-versa.

En 2025, un réseau d'écrivains publics a également vu le jour sur le territoire, permettant de faciliter l'organisation de formations à destination des bénévoles.



Permanence logement dédiée à l'accompagnement des procédures DALO



La question du logement est devenue l'une des problématiques récurrentes abordées par les bénéficiaires du Centre social. Il faut dire que, rien que parmi nos adhérents en 2025, environ 74 ménages souffrent du mal-logement et c'est sans compter les personnes qui nous sont orientées (et qui n'ont pas adhéré à l'association) : une cinquantaine de familles fréquentant hebdomadairement le centre sont hébergées dans les hôtels sociaux aux alentours, 4 familles sont en situation de sur-occupation de logement, 7 familles sont hébergées par un tiers et 13 autres par une structure d'hébergement. Pour ces personnes, le mal-logement est une souffrance au quotidien et peut avoir des conséquences graves : il peut être difficile de cuisiner et des problèmes de santé peuvent naître, les enfants peuvent être en situation d'échec scolaire et les parents peuvent avoir des difficultés à s'insérer professionnellement.

À la suite de la recrudescence des demandes d'accompagnement pour déposer des dossiers auprès de la Commission de médiation pour faire valoir le Droit Au Logement Opposable (DALO) et face à la complexité de la procédure (concernant les délais à ne pas dépasser pour saisir le Tribunal Administratif par exemple), une permanence spécifique a été mise en place et s'est formalisée en 2022.

Une fois reconnus prioritaires par la Commission de médiation, les usagers sont orientés vers cette permanence pour se voir expliquer la procédure et les démarches à suivre. Jusque-là, par méconnaissance de la démarche, un certain nombre d'usagers reconnus prioritaires pour être relogés laissaient passer [après la fin du premier délai de six mois laissé au préfet pour faire des propositions de logement] le délai de quatre mois pour réaliser un recours contentieux auprès du Tribunal Administratif.

Les personnes accueillies au sein de la permanence reçoivent des informations sur le contexte du logement social en Île-de-France, ainsi que sur les différentes étapes de la procédure (dépôt du dossier, délai d'attente, recours contentieux et indemnitaires auprès du Tribunal Administratif). Selon les besoins exprimés, les bénéficiaires peuvent être aidés dans la constitution de leur dossier DALO ou DAHO ou d'aide juridictionnelle pour faciliter le dépôt d'un recours auprès du Juge Administratif. Les bénévoles peuvent, dans ce cas précis, mettre en relation les demandeurs avec Maître Chalin – avocate au barreau de Paris, avec qui le Centre entretient une collaboration –, qui accepte de défendre leurs dossiers auprès du Tribunal Administratif selon les besoins observés. Les bénévoles peuvent aussi aider les bénéficiaires à prendre en main les sites Internet LOC'ANNONCES et IN'LI qui permettent de candidater à des logements sociaux ou intermédiaires qui sont sur le point de se libérer. Cette année, le Centre social a travaillé en partenariat avec le programme d'accompagnement renforcé à la mobilité géographique de mobilité géographique, EMILE.

» Au total, en 2025, 76 ménages ont bénéficié d'un accompagnement individuel suivi par l'un de nos deux bénévoles écrivains publics détachés sur cette question ou par la référente famille du Centre Social. 8 familles se sont vu attribuer un logement : 7 ménages suite à l'aboutissement d'une procédure DALO et 1 à la suite de violences conjugales.





L'expérimentation "Agir contre le non-recours"

À la fin du mois de décembre 2024, le Centre Social Solidarité Roquette a été reconnu lauréat de la Fondation des Solidarités Urbaines pour son projet "Agir contre le non-recours aux droits pour améliorer le pouvoir d'achat".

Dans le cadre de la stratégie "Territoire zéro non-recours" de Paris, l'association a mis en place à partir de janvier 2025 une expérimentation visant à transformer des postes de bénévoles écrivains publics en "chargés d'accès aux droits" et à proposer des permanences de détections des droits pour lutter contre le non-recours aux aides sociales dans un contexte de dématérialisation des services publics.

Pour ce faire, le Centre Social a été accompagné par le Cabinet d'impact IMPROVE pour définir la théorie du changement visé, fixer les modalités d'évaluation. Deux guides d'entretien ont ainsi été réalisés en amont de la mise en place des diagnostics : l'un pour évaluer l'impact sur les bénéficiaires et l'autre pour évaluer le ressenti et les difficultés des bénévoles.

En parallèle, un guide des différentes prestations sociales (aides légales et extra-légales) a été rédigé pour guider au mieux les bénévoles. Des mémo-pratiques sur les démarches, recensant les justificatifs à fournir pour chaque démarche, ont été rédigés pour permettre aux bénéficiaires de préparer en amont leur dossier et venir le jour du rendez-vous avec tous les documents nécessaires.



Equipe de 4 bénévoles spécialisés + 1 coordinatrice + 1 chargée d'accueil + le directeur

7

20 Ménages ayant bénéficié d'un diagnostic non-recours

18

Nombre de ménages ayant réalisé le diagnostic, ayant des droits à ouvrir

Est-ce que vous bénéficiez de tous vos droits ?

Prenez rendez-vous pour faire un bilan !

Au 47 rue de la Roquette
0149238150

Un logiciel de RDV, avec possibilité de rappel SMS, a également été mis en place pour que les bénéficiaires les plus vulnérables n'oublient pas leur RDV aux permanences.

Deux formations ont permis aux bénévoles de monter en compétences sur les aides sociales possibles et sur la manière de réaliser un diagnostic fin de la situation de la personne (via <https://www.mesdroitssociaux.gouv.fr/> complété d'un regard critique).



Point Informations Vacances, un outil pour remettre en mobilité

Le « Point Informations vacances », dit « PIV », est un dispositif soutenu par la CAF qui a pour vocation d'accueillir, d'informer les habitants sur les dispositifs vacances et de les accompagner dans la construction de leurs projets vacances. Il est ouvert à tous les publics : les enfants (pour les inscriptions en colonies de vacances), les jeunes (colonies de vacances ou séjour en autonomie à partir de 16 ans), les familles, les adultes isolés et les seniors.

Le droit aux vacances, bien que reconnu par la Déclaration universelle des droits de l'homme de 1948 et renforcé en 1998 par l'article 140 de la loi 98-657 relative à la lutte contre les exclusions, reste marqué par de fortes inégalités et un taux important de non-recours. Selon la CAF, en 2025, par exemple, seules 1 446 familles sur les 31 806 familles parisiennes ayant des droits ouverts pour l'aide VACAF AVF (Aides aux Vacances Familles) ont utilisé l'aide et sont parties en vacances (taux de recours de 4,54%).

Pour accompagner au mieux le public dans l'élaboration de leur projet vacances, le centre social et culturel Solidarité Roquette travaille avec plusieurs partenaires, notamment la CAF pour accompagner les usagers dans l'utilisation des bons VACAF-AVF (Aide aux Vacances Familles), AVE (Aide aux Vacances Enfants) qu'ils reçoivent (si leur quotient familial le permet) ou l'ANCV à travers plusieurs dispositifs tel que Bourse Solidarité Vacances (BSV), Seniors en Vacances ou celui des chèques vacances (avec l'Aide aux Projets Vacances portée par la Fédération des Centres Sociaux). Pour présenter les dispositifs d'aide possible, une réunion d'information collective a été réalisée au sein du Centre Social.

Familles accueillies et renseignées pour des vacances en familles (séjour individuel)	23 familles
Familles dont le départ individuel a abouti (en moyenne après 3 à 4 entretiens d'accompagnement)	10 familles
Familles orientées vers le séjour accompagné organisé par le Centre social au sein du Centre Mon abris des PEP 75 au Pouliguen	13 familles
Familles accueillies et accompagnées pour l'inscription de leur(s) enfant(s) à des colonies de vacances externes à la structure (Colonies apprenantes, Caisses des écoles, Arc en Ciel)	20 familles (soit 28 enfants)
Familles accueillies et accompagnées pour l'inscription de leur(s) enfant(s) à la colonie de vacances organisée et encadrée au sein du Centre Mon abris des PEP 75 au Pouliguen	16 familles (soit 30 enfants de 6 à 17 ans)
Séniors accueillis et renseignés pour des séjours individuels	1 senior
Séniors dont le départ a abouti	1 senior
Séniors orientés vers le séjour accompagné organisé par la structure	8 seniors

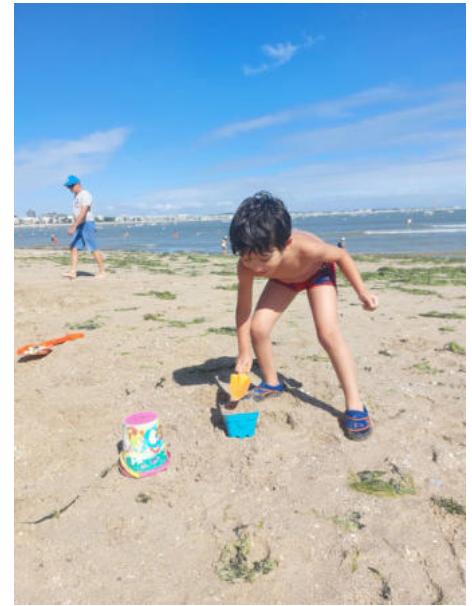
➤ **Total de 69 ménages accompagnés (*plusieurs familles ont pu profiter de plusieurs accompagnements).**





Un temps d'accompagnement important alloué à la mission

Actions	Temps dédié
Travail partenarial avec la CAF et la Ville de Paris pour l'édition d'un guide à destination des professionnels (travail qui avait débuté en octobre 2024)	9.25h (pour 2025)
Réunion PIV avec le réseau ou partenaires, formation d'équipe	7h
Accompagnement des familles pour un départ individuel	105h
Accompagnement des familles / Senior pour le séjour collectif + temps du séjour	126.5h
Séjour enfance organisé par la structure	375h
Accompagnement des familles pour les inscriptions à des colonies de vacances	10h
Total	632.75h



La plus grande difficulté pour les familles accompagnées reste majoritairement la question de la projection. Il est difficile pour les familles d'identifier le budget qu'elles peuvent mettre de côté pour la réalisation de leur projet et bien souvent, les familles n'ont pas préalablement constitué d'épargne. Un travail sur la gestion de leur budget est ainsi à entreprendre sur le long terme et dès le début de l'accompagnement. Le budget reste néanmoins parfois trop limité pour aboutir à un séjour et il est la plupart du temps nécessaire de cumuler les dispositifs : AVF VACAF avec APV (chèques vacances), AVF et BSV.

Un travail partenarial autour d'un guide de ressources à destination des professionnels du 11e

**ACCOMPAGNER LES
HABITANTS DU
11^E ARRONDISSEMENT
DANS UN PROJET DE
SÉJOUR ET DE VACANCES**

*Besoin de vacances ?
Envie de découvrir de nouveaux horizons ?*

ALLOCATIONS FAMILIALES
Caf de Paris

VILLE DE PARIS

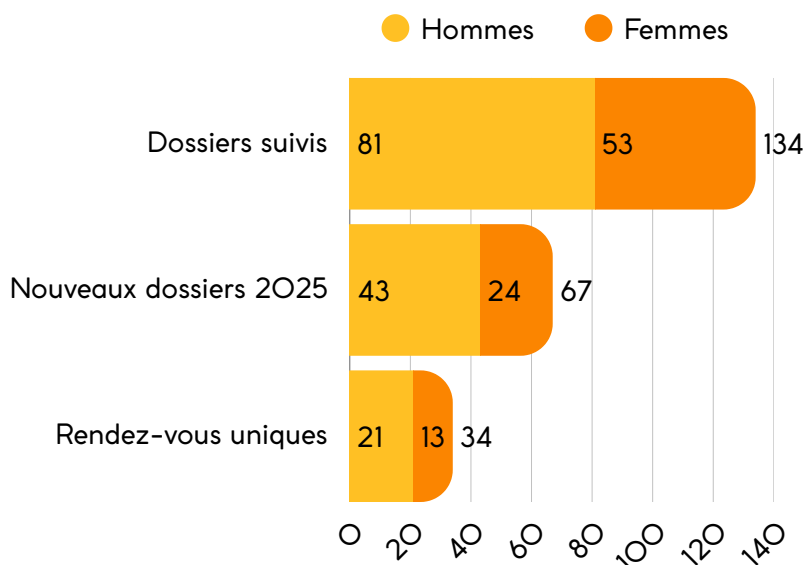
mairie Onze Paris

Solidarité Roquette

caf-fr

Face à l'augmentation des demandes d'accompagnement, un groupe de travail s'est créé à la fin de l'année 2024 en partenariat avec la CAF de Paris et la Ville de Paris (Direction des Familles et de la Petite Enfance) et a permis la réalisation d'un guide à l'échelle de l'arrondissement, présentant les différentes aides financières, les différents dispositifs et structures d'accompagnement pour outiller les professionnels du champ social et pour garantir l'accès aux informations à un maximum d'habitants. Ce guide a été présenté en mars 2025 aux partenaires territoriaux et est actuellement en cours de diffusion. Le Centre social a beaucoup contribué à sa réalisation.

404
rendez-vous
honorés en
2025



En 2025, l'équipe de la permanence retraite a accueilli **134 personnes pour un total de 404 rendez-vous.**

Cette permanence dédiée, assurée par **3 bénévoles 4 fois par semaine**, initiée il y a plusieurs années au sein de l'association, a vu le nombre des demandeurs exploser en quelques années, résultat d'une part d'une automatisation croissante et maintenant quasi-exclusive des démarches nécessaires à la liquidation de la retraite et d'autre part de l'afflux des classes d'âges 60 - 70 ans arrivées en fin de carrière professionnelle.

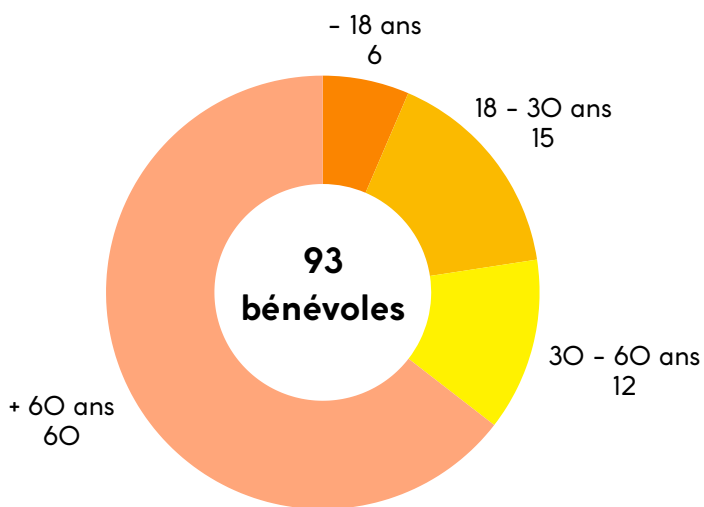
Les seniors sollicitant cette permanence sont parmi le public le plus démuné face aux démarches administratives dans un environnement numérisé, ayant souvent, en outre, des difficultés à s'exprimer en français et une incapacité de lecture.

Que ce soit la mise à jour du relevé de carrière, le dépôt du dossier de retraite, l'ouverture de droits ASPA, ASVP, RSA en complément d'une faible retraite, toutes ces démarches s'échelonnent sur plusieurs mois et nécessitent un suivi personnalisé tout au long du traitement par les services de l'Assurance Retraite Ile de France dont les délais continuent de s'allonger d'une année sur l'autre.



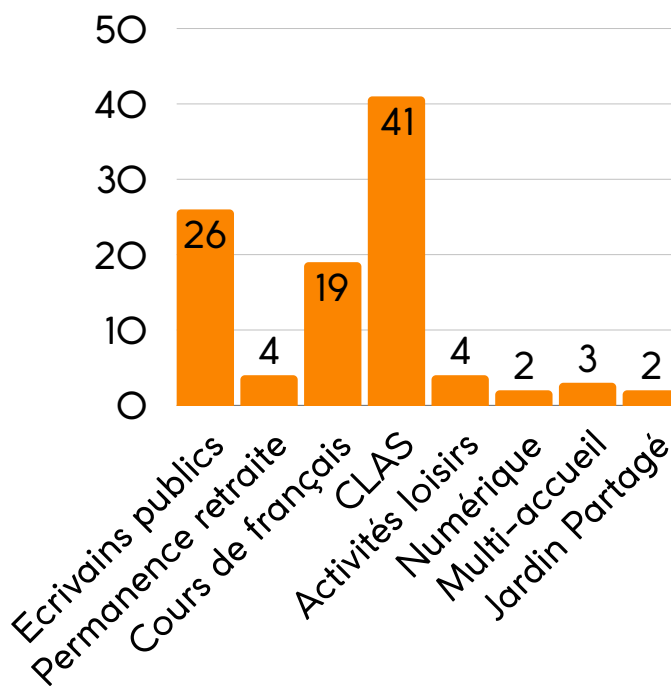


Quelques statistiques ...



Sur l'année 2025, 93 personnes se sont engagées en tant que bénévoles au sein de Solidarité Roquette, que ce soit sur l'année scolaire 2024/2025 ou 2025/2026. Les principaux pôles de bénévolat sont le CLAS, les écrivains publics et les cours de français. Il faut de grandes équipes pour mener à bien les permanences et ateliers organisés !

La majorité des bénévoles investis à Solidarité Roquette sont retraités. Ceci s'explique notamment par la régularité demandée (minimum une fois par semaine) mais aussi l'animation des actions en semaine et en journée. Seul le CLAS, animé en soirée permet à des non-retraités, notamment des étudiant-es et lycéen-nes, de s'engager plus facilement.



L'équipe bénévole



Trois fois par an sont organisés des brunchs des bénévoles où l'équipe salariée cuisine un buffet pour les équipes bénévoles afin de les remercier pour leur engagement. Ce temps permet également aux bénévoles de se rencontrer, de discuter, d'échanger sur leurs pratiques. Solidarité Roquette souhaite que le bénévolat soit un temps de rencontre, d'échanges, de rupture de l'isolement dans certains cas.

De façon plus ponctuelle, des adhérent.e.s s'engagent bénévolement en aidant les équipes dans l'organisation des temps forts de l'association, ou sur la logistique du vestiaire solidaire par exemple. Cette aide est précieuse et permet un engagement plus ponctuel pour certains usagers.



La programmation culturelle

La programmation culturelle du pôle seniors propose diverses activités pour animer la vie du pôle : sorties culturelles, ateliers artistiques, ateliers de cuisine (avec Ateliers Saveurs), socio-esthétique, ... Sur l'année 2025 c'est plus de **45 temps collectifs** qui ont été proposés aux seniors, autour de thématiques différentes.

Des financements de la CNAV ainsi que de la Commission des Financeurs de Paris permettent au centre social de développer ce programme, qui se veut un outil de lutte contre l'isolement des seniors, mais aussi de découverte culturelle, et plus globalement d'amélioration du bien-être des seniors fréquentant le pôle.

7 sorties
intergénérationnelles

23
sorties culturelles

15
ateliers



VISITE DES CHAMPS ELYSEES



LINOGRAVURE AU MUSEE DE LA CHASSE ET DE LA NATURE



EXPOSITION SOULAGES AU MUSEE DU LUXEMBOURG



PETIT PALAIS



ATELIER CUISINE



BRODERIE INTERGÉNÉRATIONNELLE AU PALAIS DE TOKYO



ATELIER CUISINE



ATELIER JARDINAGE AU PAYSAN URBAIN



MARCHE BIEN-ETRE ET CULTURE



Des sorties hors de Paris

Dans la suite des projets portés en 2024 et pour répondre aux demandes renouvelées des seniors, un programme de sorties "hors de Paris" a été proposé à l'été 2025, culminant en une sortie à la journée à Meaux. Les seniors ont ainsi proposé des sorties pour découvrir la Roseraie du Val de Marne et le Domaine de Sceaux.



Visite guidée de la Roseraie du Val de Marne et pique-nique dans le parc départemental en juillet 2025



Visite guidée du Domaine de Sceaux, visite du parc de Sceaux en mai 2025



Sortie à la journée à Meaux en juillet 2025. Visite guidée du Musée de la Grande Guerre puis visite guidée du centre-ville historique, de la cathédrale et du jardin Bossuet.



Les activités loisirs et sportives



Le centre propose une programmation de 3 activités spécifiquement dédiées aux seniors : sophrologie, yoga et marche nordique (animée par l'association Sport pour Tous).

Face à l'augmentation de la demande, un deuxième cours de yoga a été ouvert depuis 2024, et la marche nordique est devenue une activité hebdomadaire et non plus bimensuelle. En moyenne, chaque atelier est suivi par un groupe d'une dizaine de personnes.

Ces activités sont proposées gratuitement, ou à très bas prix, pour permettre au plus grand nombre d'avoir accès à des loisirs de qualité. Les seniors s'inscrivant dans les activités ont souvent fait part de leur difficulté à trouver des activités sportives accessibles et disponibles dans le 11ème arrondissement.

Si l'objectif premier de ces ateliers est le maintien de la santé physique et/ou mentale, la pratique régulière collective a permis la création de liens entre les participants qui se sont saisis des groupes de discussion whatsapp pour échanger librement. Les participants organisent également des temps informels de rencontre en dehors des créneaux d'activité du centre social.

Nouveauté en 2025 : les ateliers mémoire



En 2025, Solidarité Roquette a pu bénéficier du soutien du PRIF Ile de France pour la mise en place d'"ateliers mémoire" au sein du centre social.

Ces ateliers ont réuni, tous les vendredis matins pendant 11 semaines, 15 seniors souhaitant travailler leurs capacités de concentration et de mémorisation. Ces ateliers collectifs ont également permis de nouvelles rencontres et le renforcement de liens de solidarité entre pairs au sein du centre social.

Ces ateliers sont proposés par le PRIF dans le cadre du projet de prévention Bien-Vieillir, accompagnant les seniors sur les enjeux liés au vieillissement.



PERSPECTIVE 2026

Le centre social se lance dans un nouveau projet en 2026, la Chorale de la Roquette ! Ce projet repose sur l'envie et la motivation des seniors en demande d'un nouveau temps collectif d'échange autour de la musique et du chant. Cette chorale se voudra ouverte à toutes et tous, un temps de partage mais aussi de travail sur la respiration, la mémoire et la concentration. Différentes demandes de financement sont en attente pour réaliser ce beau projet.



La rencontre de tous les publics !

En 2025, de nombreuses activités intergénérationnelles ont permis de faire le lien entre les différents publics et pôles du centre social.

Les pôles jeunesse et seniors ont organisé des sorties communes, notamment au théâtre, et des ateliers comme au Palais de Tokyo ou à la Ferme du Paysan Urbain. Les pôles seniors et familles ont développé des ateliers en commun comme la socio-esthétique et ont maintenu des activités anciennes comme la couture.

Le séjour inter-génial, deuxième édition !

En 2025, le pôle familles et le pôle seniors ont organisé la deuxième édition du séjour intergénérationnel qui avait lieu pour la première fois en 2024. Cette année encore, des familles et des seniors sont partis tous ensemble au Pouliguen, en Loire Atlantique. Au programme ? Découverte des marais salants, visite de l'Océarium du Croisic, pêche à pieds, et surtout baignade et châteaux de sables !



Cette année 50 personnes ont participé au séjour grâce à des aides financières sollicitées auprès de l'ANCV, la CAF avec l'aide AVF (Aides aux Vacances Familiales du dispositif VACAF) et la CNAV pour le public senior. Ces aides permettent de proposer un séjour à un prix accessible pour des participant.e.s qui ne pourraient autrement pas partir.

Pour les familles, l'objectif est de renforcer les liens familiaux, d'encourager au partage de temps collectifs, de faire découvrir des nouvelles régions de France et des activités parfois jamais pratiquées. Pour les seniors, l'idée est de pouvoir partir en collectif afin de partager des moments conviviaux, de faire de nouvelles rencontres et de renforcer des liens de solidarité, et d'amitié. En proposant une rencontre de ces publics dans le cadre du séjour, les coordinatrices ont encouragé le développement de nouveaux liens, l'entraide entre familles et seniors. Les retours ont été très positifs, les seniors étant ravis de pouvoir passer du temps avec des familles, d'être entourées, les familles trouvant intéressant de pouvoir échanger avec les seniors et de discuter de leurs expériences.



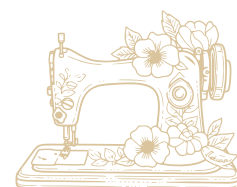
Atelier Couture

En 2025, les membres de l'atelier couture se sont retrouvés tous les vendredis de 14h à 16h hors période de vacances scolaires. L'atelier a compté 12 participants au total (dont une dizaine de membres particulièrement actifs) et se veut intergénérationnel. Deux bénévoles ont encadré, avec entrain, le groupe pour un total d'heures de 116 heures environ.

L'atelier couture est un lieu où l'on peut développer son imagination et s'initier à la création. La couture, c'est choisir ses tissus, imaginer la forme à donner à une étoffe ou le plaisir de créer des vêtements ou des objets uniques, originaux, faits pour soi et interpréter les patrons. L'atelier est aussi un lieu de partage, où les membres aiment se retrouver pour échanger, boire un café, partager autour de la couture ou apprendre à coudre.



Quels que soient les niveaux, chacun-e avance à son rythme ! Débutants ou initiés apportent leurs connaissances, leur matériel et leurs idées de créations. L'échange d'expériences, l'entraide et les conseils constituent la dynamique du groupe. Le groupe a également pu visiter deux expositions autour de la mode ou des arts décoratifs : "Au fil d'or. L'art de se vêtir de l'Orient au Soleil-Levant" au Musée du Quai Branly en mai 2025, et "Paul Poiret. La mode est une fête" au Musée des Arts décoratifs en décembre 2025.





La médiation animale à tous les âges

Grâce au soutien de la Ville de Paris, un projet de médiation animale a vu le jour au centre social en 2024 pour tous les publics et s'est terminé en juillet 2025 : les bébés de la crèche, les enfants, adolescents et familles du centre ont pu rencontrer 2 caniches, 1 samoyède et 1 lapin pour se familiariser avec les chiens, appréhender la peur de l'animal, et en apprendre plus sur leur mode de vie.

Les enfants, les adolescents et les familles de la crèche se sont rendus chacun leur tour dans une ferme d'Ile-de-France.



Une sortie parents-enfants-professionnelles a été organisée à la Rainbow Ferme de Noisy-le-Grand. Pendant la matinée, les participant-es ont pu observer et toucher les animaux accompagnés de deux médiateurs. Les enfants ont ensuite pu faire une sieste en plein air et des jeux d'extérieur en famille avant un retour au centre !

Un groupe d'adolescents a bénéficié d'une journée de médiation autour du cheval dans la ferme équestre de Gironville.

Pendant toute la matinée, ils ont accompagné les soins aux chevaux et ont appris sur leur mode de vie.

L'après-midi, ils se sont initiés à la traction animale et ont même fait un tour de calèche !



Le projet vélo

Le projet vélo se décline autour de plusieurs temps et publics au sein du centre social. Il y a des temps d'apprentissage : un stage a été organisé aux vacances de février pour 12 enfants et préadolescents et plusieurs sorties en familles ont été réalisées pour s'initier aux joies du cycle !

Grâce à notre flotte de vélos, des temps de balade sont aussi mis en place à Paris ou lors d'un mini-séjour en Ile-de-France pour permettre aux jeunes de pratiquer le vélo en ville et en campagne, et pour s'accoutumer aux règles du code de la route. L'objectif est également de découvrir jusqu'où le vélo peut nous emmener.

Enfin, deux escapades ont été réalisées pendant notre colonie pour que les grands et les petits profitent de cette dynamique cycliste pendant les vacances : deux enfants ont appris à rouler seul-es en moins de 2 heures !

- 12 jeunes en séjour vélo en avril 2025
- 1 stage d'apprentissage du vélo pour 12 enfants avec l'AICV
- 2 sorties en famille avec la Cyclette
- 4 sorties pour les enfants et les jeunes en interne





En 2025, 75 actions ou sorties collectives ont été proposées au sein du Pôle Famille. 83 familles différentes et 20 personnes sans enfant intéressées par le partage intergénérationnel ont pu en bénéficier. 6 familles différentes et 3 personnes isolées ont participé plus de 10 fois aux actions, 14 autres familles entre 5 et 10 fois et 63 familles entre 1 et 4 fois. Les personnes isolées, sans enfants, ont participé en moyenne 2 à 5 fois.

Les animations collectives ont été conçues comme un temps d'échange et d'activité permettant à la fois de renforcer la cohésion intra-familiale et les relations et les solidarités inter-familiales. Ce sont des moments où parents et enfants peuvent réaliser une activité ensemble et s'épanouir hors du rythme quotidien, et où les parents peuvent dialoguer sur leur conception de la parentalité entre eux. L'objectif est aussi d'améliorer le quotidien des familles et de mieux prévenir les difficultés auxquelles elles pourraient être confrontées. 65 actions de soutien à la parentalité ont ainsi été proposées.





Un projet Parentalité autour de 4 actions phares

Le projet Parentalité s'est articulé autour de 4 actions phares, soutenues par la CAF 75 au travers des demandes de subvention réalisées dans le cadre du Fond National Parentalité (FNP).



✓ **Une action de répit parental**, avec la mise en place d'un groupe d'échange et d'entraide entre parents (4 séances), de 15 ateliers de socio-esthétique et de séances de marche pour favoriser un temps de répit hors du quotidien, prévenir des risques de burn-out parental et permettre aux parents d'entrevoir des réponses face à d'éventuelles difficultés grâce aux partages et aux échanges avec d'autres parents.

✓ **Une action nutrition-santé** ("Bien manger, bien bouger"), qui a permis de programmer 12 ateliers Nutrition Santé en partenariat avec l'Association Toques en stock pour prévenir le surpoids ou les maladies métaboliques et renforcer les capacités des parents à faire des choix éclairés en matière d'alimentation, ainsi que 8 séances d'initiation à l'escalade parents-enfants.



✓ **Une action autour de l'accompagnement des 1000 premiers jours de l'enfant**, avec la mise en place de 8 ateliers d'éveil musical, de 8 ateliers de psychomotricité, d'un café des parents (3 ateliers) autour de la gestion des émotions, du décryptage des pleurs, de la compréhension du développement de l'enfant en général.

✓ **une action autour de l'accompagnement des enfants dans leurs questionnements pour les aider à grandir, s'épanouir et prendre confiance en eux** avec la mise en place de deux ateliers autour de l'orientation scolaire et de la compréhension du système scolaire en France, de deux ateliers autour des questions de harcèlement et d'un atelier autour de la gestion des écrans.



Favoriser l'accès à la culture et aux loisirs

L'accès et la participation aux activités culturelles pouvant jouer un rôle clé dans la promotion d'une plus grande inclusion sociale, une attention particulière a également été donnée aux sorties culturelles pour favoriser l'accès à la culture de toutes et tous. 9 visites culturelles ont ainsi été proposées durant l'année 2025, notamment à l'Hôtel de la Marine, à l'Arc de triomphe, à la Cité des Sciences, au Musée de l'air et de l'espace, à Little Villette, etc.

L'accès aux loisirs a également été un axe important du projet d'accompagnement des familles. Des sorties ont été programmées en ce sens et ont permis à des familles souvent éloignées des loisirs faute de budget de bénéficier des services des îles de loisirs de la Région en été et de découvrir la région (pique-nique au Parc Floral, etc.). En fait marquant, 82 personnes qui ne partaient pas en vacances durant l'été ont pu profiter d'une sortie à la mer (à Houlgate) en juillet 2025. La fête de l'hiver organisée autour d'un grand loto et d'un repas partagé a permis de rassembler environ 110 personnes (adultes et enfants confondus).

65

actions de soutien à la parentalité (FNP et autres)

9

actions favorisant la découverte culturelle

2

actions prévention Santé



Un partenariat avec l'APSV pour faire découvrir la Villette

Durant l'été 2025, les familles ont pu découvrir le parc de la Villette et ses institutions, grâce au programme proposé par l'APSV (Association de Prévention du Site de la Villette). Les familles ont pu profiter d'une lecture-atelier à Little Villette, voir l'exposition Chiens et Chats à la Cité des Sciences et fabriquer des portes-clés en cuir à Makerz Villette, un laboratoire de conception et de fabrication artisanale.

Un travail partenarial autour du projet "Mieux vivre à l'hôtel"

Le travail partenarial autour du projet "Mieux vivre à l'hôtel" s'est poursuivi durant toute l'année 2025. Depuis 2023, le Centre Social a intégré le Comité de pilotage des familles hébergées à l'hôtel, composé notamment de la Ville de Paris, de l'EPS, du Samu Social, du Picoulet, du Palais de la Femme et d'autres partenaires.

Plusieurs comités des familles à l'hôtel se sont tenus au Centre social, notamment en février 2025 autour d'une thématique liée à l'école et la vie scolaire et en mai 2025 autour de la communication globale lors des prises en charge en hôtel social.

Suite au travail de réévaluation des besoins entrepris collectivement en 2024 grâce à la participation des familles et au travail concerté entre partenaires sociaux et culturels, plusieurs actions ont également vu le jour pour faciliter l'insertion des familles hébergées à l'hôtel et leur permettre de se saisir des ressources disponibles dans le 11ème arrondissement. Grâce au concours de la Direction de la Santé Publique du 11e et la CPTS (Communauté Professionnelle Territoriale de Santé), deux ateliers autour de la santé sexuelle et gynécologique ont été organisés.

Au niveau culturel, grâce à la DFPE, la Direction des affaires culturelles et l'équipe de développement social (EDL), plusieurs marches exploratoires ont été organisées pour que les familles puissent découvrir les ateliers lecture pour les tous-petits à la Médiathèque Violette Leduc, le Conservatoire (au travers d'un atelier parents-enfants percussion), à la ludothèque Nautilude. Un groupe de parole a également été mis en place avec STOP VEO. Un forum "vacances en Île-de-France" a été organisé en mai 2025 pour permettre aux familles d'identifier les bons plans (sorties, loisirs) pour l'été et préparer la rentrée scolaire. L'année s'est également finie par une grande fête de fin d'année le 20/12/2025.

Un vestiaire solidaire

Suite à l'apparition de nouveaux besoins pour certains de nos bénéficiaires, le centre social a ouvert un vestiaire solidaire en 2023 grâce à des dons de particuliers. Celui-ci est ouvert à tous, mais garde pour principal objectif de soutenir les personnes en situation de précarité ou rencontrant des difficultés ponctuelles. Les bénéficiaires peuvent se procurer gratuitement des vêtements d'enfants, de femmes, d'hommes, des accessoires et des chaussures (selon le stock disponible). Tout au long de l'année, le public a pu en bénéficier. Trois Cafés - Vestiaires solidaires ont été organisés.

Accompagnement individuel

En 2025, 10 familles ont été accompagnées individuellement notamment pour des problèmes d'accès aux droits ou pour des dossiers administratifs complexes et dans l'attente d'un accompagnement social extérieur. Plusieurs relais ont été mis en place.

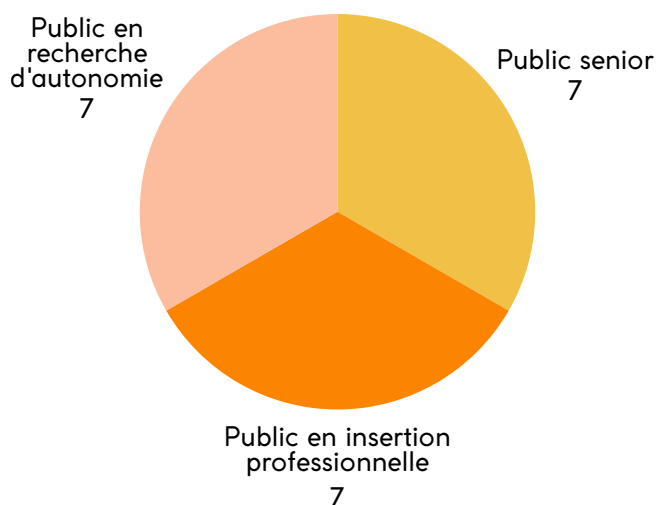
Les ateliers d'apprentissage numérique

Il est possible d'observer quotidiennement au centre social les difficultés numériques auxquelles le public accueilli fait face. Que ce soit par les écrivains publics sollicités pour des démarches en ligne, les seniors demandant de l'aide sur leur téléphone, ou les familles participant aux permanences numériques collectives, tous les publics sont confrontés à cette fracture numérique. Les ateliers d'apprentissage numérique sont pensés pour aider les différents publics à se former sur l'ordinateur pour acquérir une plus grande autonomie dans leurs démarches numériques.

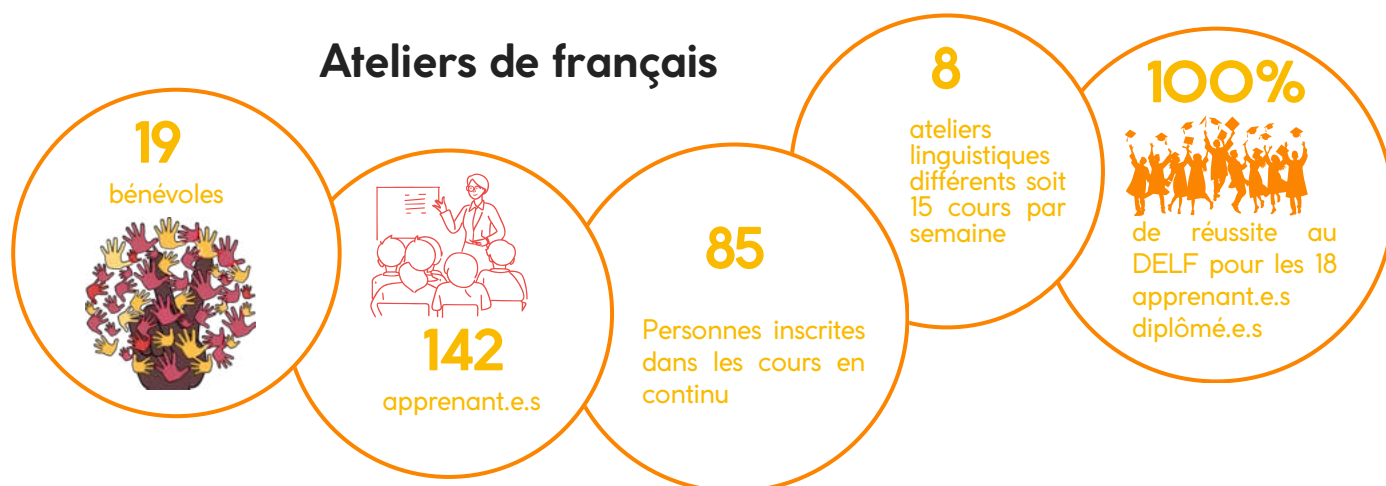


Les ateliers numériques à Solidarité Roquette ont lieu les mardis après-midis et jeudis matins. Chaque demie-journée propose deux ateliers pour des niveaux différents, débutant et intermédiaire.

Les ateliers numériques sont pensés pour répondre aux besoins de différents publics : un public qui cherche à découvrir les possibilités de l'ordinateur, un public qui souhaite acquérir des compétences dans le cadre d'une insertion professionnelle, un public qui cherche plus d'autonomie dans les démarches administratives, ... Les adhérent.e.s sont réparti.e.s dans des groupes d'atelier selon leurs disponibilités et leur niveau de maîtrise de l'outil informatique.



Ateliers de français



Les ateliers de français au sein du centre social respectent les temporalités des années scolaires. L'année 2025 a donc vu se finir une année d'ateliers, et commencer une nouvelle à la rentrée de septembre. 8 groupes de niveaux différents ont été formés, allant de **l'alphabétisation à l'acquisition du niveau B2**, dont un **Parcours Linguistique à Visée Professionnelle** (financement Ville de Paris). Un **atelier de conversation** a également lieu de façon hebdomadaire permettant aux apprenant.e.s inscrit.e.s de renforcer leurs compétences à l'oral. La diversité des groupes permet de répondre à un panel large de besoins, allant de l'apprentissage de la lecture et de l'écriture au passage de certifications linguistiques et au développement du projet professionnel des apprenant.e.s.

En 2025, **142 personnes** ont été inscrites dans les cours de français, avec une moyenne de **85 personnes** par année scolaire. Ces apprenants ont ainsi pu profiter des ateliers de français donnés au sein du centre, mais également de la diversité des services proposés, comme la garde d'enfants pendant les cours de français avec le multi-accueil Les Pitchouns, de sorties culturelles, ...

18 apprenant.e.s se sont présenté.e.s au passage du DELF (certification linguistique de niveau A2 ou B1) grâce au soutien financier de la Fédération des Centres Sociaux de Paris, et ont tous et toutes obtenu leur diplôme !

L'équipe pédagogique encadrant les ateliers linguistiques est constituée de la coordinatrice du pôle ainsi que d'une équipe d'une **vingtaine de bénévoles**, intervenant en binôme au sein des ateliers. Chaque bénévole assure a minima un cours de deux heures par semaine. Cet engagement permet la tenue de **15 ateliers par semaine** soit **3030 heures** d'engagement sur l'année au total (temps d'animation et de préparation).

A la rentrée 2025, l'équipe bénévole des ateliers linguistiques a pu suivre une **formation sur le plurilinguisme** animée par l'association DULALA qui lutte pour la valorisation du plurilinguisme en France.

FOCUS 2025 : création d'un atelier linguistique à visée B2

En 2025, le centre social Solidarité Roquette a décidé de proposer au public un **atelier linguistique à visée B2**. Cette décision a reposé sur différents constats. Tout d'abord, en 2025, 14 apprenant-es ont réussi leur examen du DELF B1 suite au suivi de cours au sein de l'association. Ces apprenant-es ont pour une grande majorité notifié leur intérêt de poursuivre des cours au sein de la structure. Plusieurs candidatures de niveau B2 ont également été recensées lors de la rentrée partagée du 11ème arrondissement à laquelle Solidarité Roquette participe.

De plus, le renforcement des conditions d'accès à la naturalisation française avec la montée des niveaux linguistiques attendus, a encouragé l'association à agir en ce sens pour pouvoir permettre à ceux et celles qui le souhaitent de se former dans cet objectif-ci également.

Sur le territoire, seule une structure était identifiée auparavant pour des cours de niveau B2, le diagnostic territorial a ainsi permis d'identifier un manque. L'enjeu était alors de s'organiser pour combler ce manque en termes de formation et proposer une suite de parcours pour les diplômés du B1 au sein du centre social.

L'atelier de B2 a connu un grand succès à la rentrée 2025 avec une promotion complète dès le lancement, un fort taux d'assiduité et une grande motivation de la part du groupe. Solidarité Roquette souhaite maintenir cet atelier pour la rentrée 2026.



Le Parcours Linguistique à Visée Professionnelle à Solidarité Roquette

En 2025, Solidarité Roquette a été à nouveau lauréate de l'**appel à projets PLVP porté par la Ville de Paris**. Grâce aux financements obtenus, l'association propose une formation linguistique plus intensive de 6 heures par semaine, couplée à des rendez-vous individuels avec une conseillère en insertion professionnelle. Les ateliers linguistiques sont tournés vers la **découverte du monde professionnel**, de ses codes et ses usages. La formation permet aux apprenant-es de prendre du recul sur leurs parcours, et de pouvoir développer un projet professionnel pertinent, accompagnés dans ce processus par l'équipe pédagogique de Solidarité Roquette.

Un partenariat avec l'APSV

Depuis plusieurs années, les apprenant-es inscrit-es sur le PLVP bénéficient d'un **parcours culturel** développé en partenariat avec l'Association de Prévention du Site de la Villette. Dans le cadre de ses nombreuses missions, l'APSV propose des parcours culturels pour les structures du champ social afin de pouvoir au mieux se saisir des opportunités culturelles du site de la Villette, et de monter des projets culturels avec les professionnels du secteur.

Ainsi les apprenant-es ont la chance de pouvoir rencontrer à chaque visite un-e professionnel-le de la structure culturelle visitée, mais aussi de participer à des projets plus ambitieux.



En 2025, les apprenant-es ont pu bénéficier de visites culturelles, d'un visionnage d'un spectacle de cirque, mais surtout de la réalisation d'une capsule vidéo. En effet, les apprenant-es ont eu l'occasion de pouvoir écrire, réaliser et filmer une interview d'un professionnel de la médiation culturelle à la Cité des Sciences.

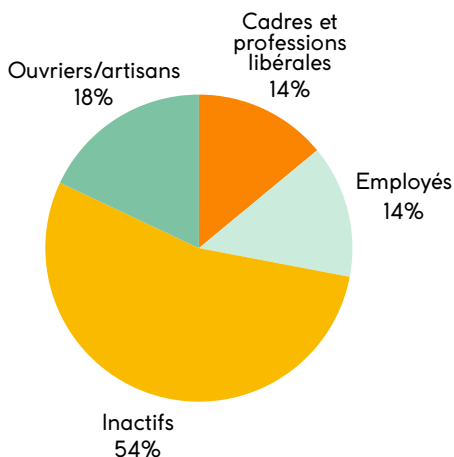
Pour ce faire, les apprenant-es ont rencontré un réalisateur, ont appris avec lui les techniques de base du cameraman et du preneur de son, ont écrit les questions de leur interview et ont pu ensuite être les techniciens et présentateurs de leur propre petite émission.

PERSPECTIVE 2026 pour le pôle linguistique

Sur l'année scolaire 2025/2026, l'équipe pédagogique de Solidarité Roquette souhaite inaugurer le **Journal de la Roquette**. Cette gazette sera réalisée par les apprenant-es des ateliers de français, qui produiront, selon leur niveau linguistique, des articles, des interviews, des recettes de cuisine, des jeux ... Le journal pourra être proposé à prix libre lors de la Fête de l'été pour aider au financement du passage de certifications linguistiques.



La crèche Les Pitchouns accueille principalement les familles primo arrivantes en phase de pré-insertion professionnelle. Elle s'adresse en priorité aux enfants issus de familles en situation de précarité, de mal logement, orientées par la PMI, les assistantes sociales, etc.



Zoom sur les familles ayant de grandes difficultés liées au logement

En 2025, sur 37 familles, 67% ont des difficultés liées au logement. Elles vivent soit dans les hôtels sociaux, soit dans les centres d'hébergement, soit dans des petits logements surpeuplés ou chez un tiers.

Les conditions de vie particulières de ces familles peuvent entraîner des difficultés voire des troubles du développement psychomoteur, psychoaffectif et langagier chez les enfants.

C'est pourquoi la présence des intervenants de santé (médecin, orthophoniste, psychomotricienne, psychologue, chercheur en plurilinguisme) est primordiale dans la prévention et la détection de besoins éducatifs particuliers. Elle a également pour objectif l'accompagnement des professionnels dans l'exercice de leurs fonctions mais aussi d'apporter du soutien aux familles.

Notre projet éducatif s'articule autour d'un accueil individualisé favorisant un développement harmonieux des compétences psychosociales de chaque enfant. Cette volonté vise à réduire les inégalités des chances à l'entrée à l'école maternelle. Le projet passerelle mis en place en juin 2025 a permis aux enfants de passer une matinée à l'école et d'être accueillis au sein du centre de loisirs dès le mois de juillet 2025 afin d'anticiper la fermeture annuelle de la crèche pour les familles résidant dans des hébergements d'urgence.

Une équipe passionnée, les intervenantes expérimentées et les bénévoles engagées sont au cœur de nos actions pour une meilleure génération de demain.



L'accueil en quelques chiffres

- ✓ 40 enfants inscrits
- ✓ 37 familles
- ✓ 216 jours d'ouverture
- ✓ 41433 heures réalisées

0,96€ Tarif horaire moyen appliqué aux familles

31 Familles ont un tarif inférieur à 1 €

FOCUS

Grâce au Fond d'Innovation pour la Petite-Enfance, le projet de recherche-action se poursuit un an de plus à la crèche Les Pitchouns.

Ce projet a pour objectif le développement des compétences psychosociales et langagières de l'enfant en s'appuyant sur les langues premières parlées par les familles à la maison.

Nous accueillons une doctorante de Sorbonne Université en linguistique et sciences de l'éducation qui vient travailler 15 jours par mois à la crèche pour réaliser une étude longitudinale.

Elle propose d'accompagner les enfants dans l'apprentissage du langage jusqu'à leur entrée à l'école maternelle grâce à des séances de langage, des ateliers parents-enfants et des modules de formation à destination des professionnels.

Une orthophoniste est également mobilisée au sein du projet et offre un suivi du développement langagier de chaque enfant.



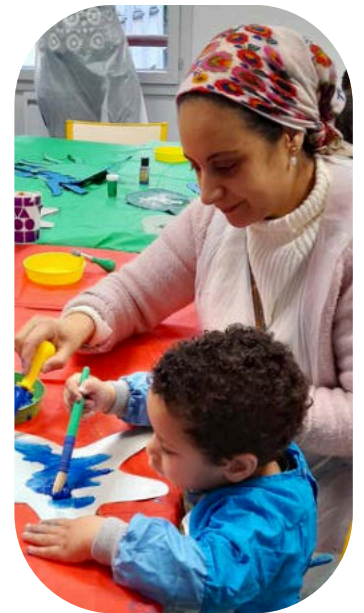
Sortie Famille à la ferme



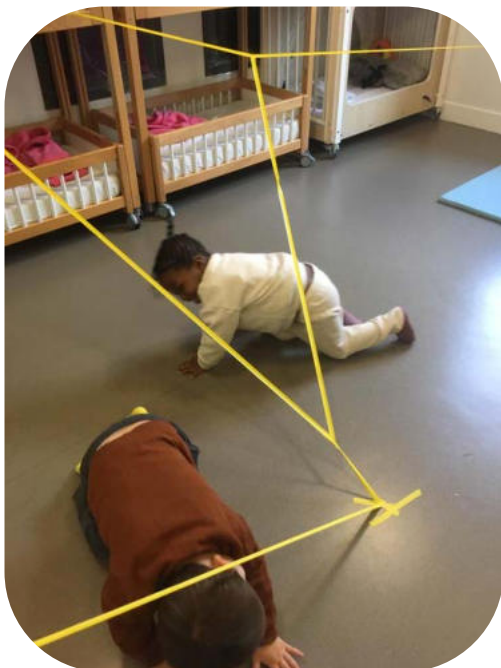
Eveil Musical Plurilingue



Atelier Jardinage



Atelier Parents-Enfants



Eveil Culturel et Artistique



ACCOMPAGNEMENT A LA SCOLARITE

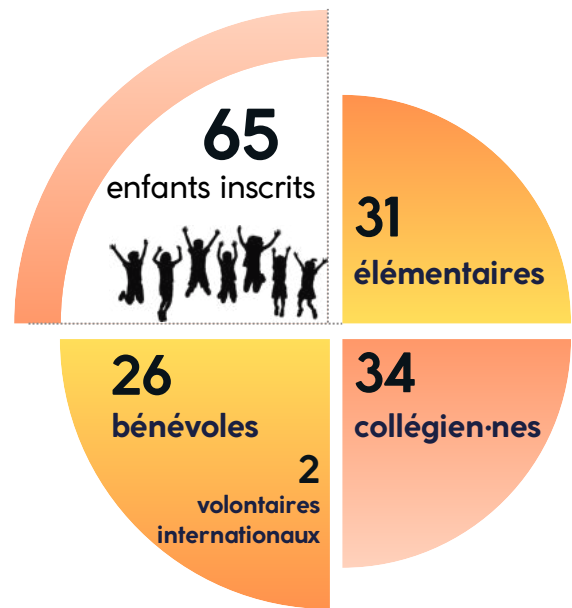
En 2025, les activités soutenues par le contrat local d'accompagnement à la scolarité ont été de nouveau plébiscitées par les familles du centre : 65 enfants et jeunes sont inscrits deux fois par semaine au centre social, venant de 40 familles différentes.

ÉLÉMENTAIRES

Une quinzaine de bénévoles accompagnent deux fois par semaine les enfants du CP au CM2 sur des séances de 45 minutes grâce à de l'aide aux devoirs, du soutien scolaire et des petits jeux.

Les enfants bénéficient également à chaque séance d'une activité ludo-éducative de 45 minutes : le mardi, des expériences scientifiques, des constructions ou encore des séquences d'ateliers artistiques sont proposées par les intervenants salariés, bénévoles ou stagiaires ; le vendredi, les enfants peuvent faire des activités libres (jeux, créations, écoutes...)

Les enfants viennent de 5 écoles élémentaires du quartier (Keller, Froment, Parmentier, Servan/Saint-Maur et Titon).



COLLÉGIENS

Les 13 bénévoles qui interviennent auprès des jeunes inscrits au collège sont présents les lundis et les jeudis de 16h30 à 19h pour les accompagner au mieux, sur les devoirs mais aussi les rapports de stage, les oraux du brevet ou les révisions des épreuves.

Les enfants de 11 à 15 ans bénéficient également d'activités ludiques selon les propositions qui sont faites par les animateurs.

Les enfants viennent de 5 collèges différents de l'arrondissement : Alain Fournier, Anne Frank, Beaumarchais, Pilâtre de Rozier et Voltaire.

LYCÉENS - ETUDIANTS

L'année 2025 a vu se poursuivre la nouvelle formule d'accompagnement scolaire à destination des lycéens. Sur la base du volontariat, un groupe d'environ 5 lycéens et étudiantes ont pu bénéficier de cours particuliers, individuels et en fonction de leur emploi du temps avec des bénévoles spécialisés dans une matière.

ORIENTATION 3EME/TERMINALE/ETUDIANT

Les coordinatrices des pôles font un suivi particulier des collégiens en 3ème et des lycéens en Terminale pour les accompagner dans le choix de leur orientation. Une rencontre avec une conseillère d'orientation a été organisée début 2025, où 8 collégiens et lycéens ont pu s'entretenir individuellement avec la professionnelle de l'orientation dans leur choix de parcours.

Plusieurs temps individuels ont été organisés où les coordinatrices ont aidé les élèves dans la construction de leur dossier Affelnet et Parcoursup. Aussi, plusieurs anciens lycéens, devenus étudiants, sont suivis de façon ponctuelle, dans leur parcours : aide au dossier Crous, inscription pédagogique, réorientation en deuxième année, recherche de job étudiant etc. Le centre social reste une structure ressource dans l'accompagnement à l'orientation.



LES ENFANTS ET LEURS FAMILLES

Les parents sont inclus dans le dispositif d'accompagnement scolaire tout au long de l'année afin de mettre en place une coéducation effective entre tous les adultes qui entourent l'enfant.

En plus des rendez-vous individuels qu'ils peuvent solliciter, plusieurs rencontres sont organisées pendant l'année : à la rentrée, en milieu d'année après la remise des bulletins scolaires et en fin d'année, les parents des élémentaires sont invités à venir rencontrer les bénévoles qui suivent leurs enfants et à échanger avec eux.

En concertation avec le pôle famille, nous avons organisé des sessions d'aide pour certaines démarches administratives qui concernent l'enfant :

- Abonnement Imagin'R : 9 sessions (46 enfants)
- Remboursement par la Mairie de Paris : 8 sessions
- Demande de bourse collège/lycée : 16 familles
- Paris Sport Vacances : 11 inscriptions
- Paris Familles et Caisse des Écoles : 8 familles
- Inscription à des activités extrascolaires : 12 enfants
- Colonies Arc-En-Ciel : 6 enfants
- Colos apprenantes : 28 enfants

4 discussions ont également été organisées à destination des parents avec l'intervention de professionnelles extérieures dont l'École des Parents et des Éducateurs : autour de l'orientation en fin de collège, autour de la place des écrans dans la famille et leur gestion, autour du harcèlement et enfin autour de l'évaluation à l'école et de la réussite.

Enfin, deux distributions de fournitures scolaires ont été réalisées à destination des familles les plus précaires avec l'association de quartier HDJ.

LE DISPOSITIF D'ACCOMPAGNEMENT DES EXCLU-ES

Les partenariats que nous avons avec les collèges Alain Fournier, Anne Frank et Pilâtre de Rozier ont été réactualisés pour proposer un accompagnement éducatif au jeune lors d'une exclusion du collège et être un relais pour les jeunes et leurs familles.

10 enfants ont été accueilli-es à ce titre en 2025, en lien avec la MJC Mercoeur et Olga Spitzer

FOCUS

A chaque période de vacances scolaires, 2 à 4 jours d'accueil de loisirs sont proposés aux enfants inscrits à l'accompagnement à la scolarité pour prolonger notre travail annuel et découvrir des lieux et des activités.

En 2025, ont eu lieu : 7 sorties sportives (patinoire, escalade, accrobranche, roller), 3 sorties au cinéma, 3 visites de musée, 3 ateliers créatifs, 1 sortie à la Comédie française et 3 sorties nature (médiation animale, visite de ferme, journée en forêt), en plus des ateliers réalisés au centre.



STAGIAIRES

Les pôles enfance et jeunesse ont accueilli et accompagné 6 lycéen-nes en Bac Pro Animation ou ASSP, 1 stagiaire DEJEPS en alternance, 1 service civique. Pendant les vacances scolaires, nous avons accueilli et formé 3 stagiaires BAFA. 3 stagiaires de l'École de la 2e Chance sont venus en observation.



LES PROJETS DE L'ANNÉE 2025

AMENAGEMENT DE NOTRE PATIO

Grâce au FDVA volet 2, nous avons pu aménager avec les jeunes le petit espace extérieur dont le centre dispose.

Avec l'association Extramuros, 3 ateliers de menuiserie participative ont été organisés des mercredis après-midi pour la construction de 4 jardinières. Les jeunes ont pu s'initier au maniement d'outils (perceuse, visseuse, scie...).

Un autre groupe de jeunes a ensuite réalisé une visite au Paysan Urbain pour sélectionner des espèces à planter : les herbes aromatiques et autres plantes comestibles ont été favorisées pour des ateliers ultérieurs sur le goût et l'odorat. Deux sorties intergénérationnelles ont été organisées pour découvrir d'autres espèces.

Enfin les enfants ont réalisé des semis et environ 9 tomates ont pu être récoltées !

Pour l'année prochaine, d'autres jardinières sont attendues, et des améliorations dans les cultures !

ACTIONS CREATIVES

Grâce au succès d'un FPT, nous avons pu mettre en place plusieurs activités créatives auprès des enfants et des jeunes du centre.

Une première partie des ateliers a eu lieu pour préparer le Carnaval des Monstres organisé en novembre : lors d'ateliers plastiques ou de couture, les jeunes ont construit un char, fabriqué des déguisements et une banderole pour défiler !

Une deuxième partie des ateliers a permis aux enfants de découvrir le Musée de Poche ainsi que de visiter l'Opéra de Paris avec des médiatrices. Les jeunes ont continué un travail plastique autour de Chagall lors d'ateliers au centre.

SORTIES SPORTIVES

À travers les projets sportifs FPT et IMPACT, 2025 a été une année marquée par la mise en place de nombreuses activités sportives destinées aux enfants et aux jeunes. En plus du vélo, ils ont pu découvrir l'escalade, le roller, l'accrobranche et bien d'autres disciplines.

Une initiative qui nous tient particulièrement à cœur, car elle favorise la santé, l'autonomie et l'épanouissement des enfants et des jeunes.





LES PROJETS DE L'ANNÉE 2025

REPAS PARTAGE

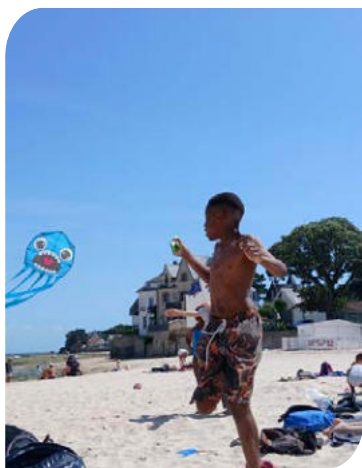
Depuis 2023, un repas solidaire est organisé par les enfants et les jeunes du centre afin de financer une partie des activités de leur séjour en juillet. En 2025, ce repas s'est déroulé en avril et a réuni une cinquantaine d'invités qui se sont régalés autour d'un thieb malien cuisiné par les enfants, les jeunes et avec l'aide d'une maman du centre. Ce projet est au cœur de la co-construction du séjour avec les enfants et les jeunes, leur permettant d'être acteurs de son organisation en sollicitant les partenaires, les bénévoles et les salariés du centre social. Le repas solidaire 2026 aura lieu le mercredi 8 avril à 19h au centre ! On vous attend toujours aussi nombreux et généreux !



SEJOUR ENFANCE/JEUNESSE

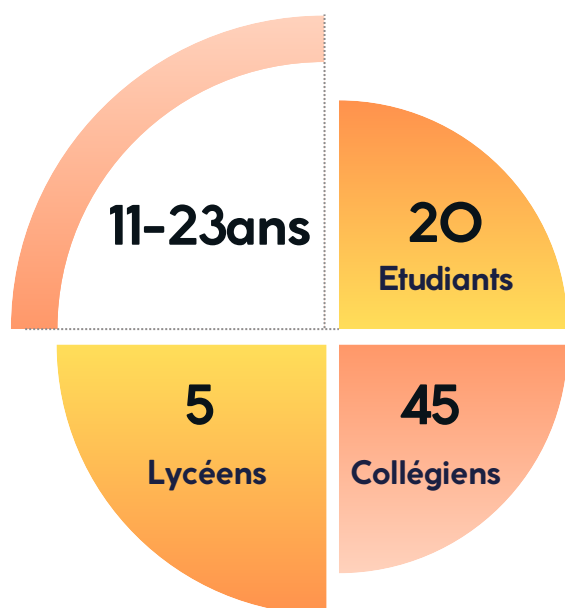
Pour la 3ème année consécutive, le centre social a permis à 30 enfants et jeunes de 7 à 16 ans de partir en colonie en Loire-Atlantique, au Pouliguen, pendant 7 jours, accompagnés de 5 adultes.

Au programme : des jeux au centre et à la plage, du travail sur l'autonomie, des balades en bord de mer, des rigolades, des crêpes, une initiation au bateau à voile et au paddle, une boum, et de supers moments collectifs qui resteront gravés dans les mémoires des enfants et des adultes !





» Pôle jeunesse

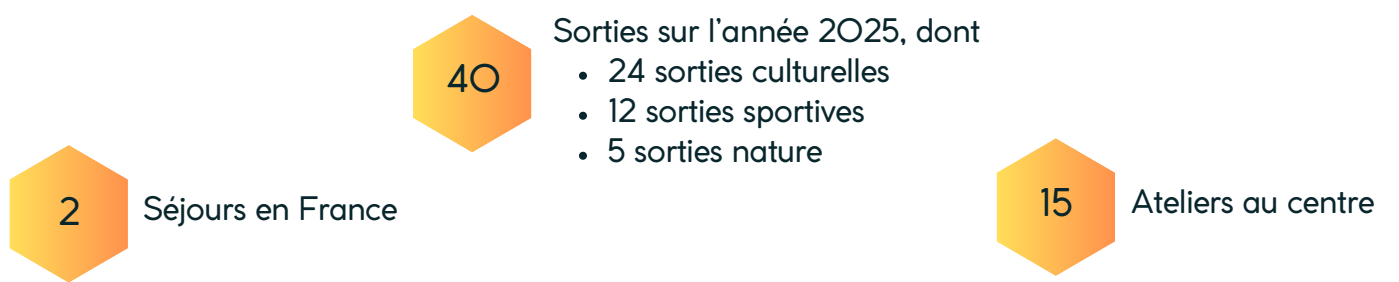


L'espace jeunesse accueille un public de plus en plus diversifié en âges et en besoins. Si les 11 / 18 ans constituent la majorité du public du pôle jeunesse (45 collégiens, et 15 lycéens), les jeunes adultes (18/25 ans) constituent un nouveau groupe d'une vingtaine de personnes.

La majorité de ces jeunes adultes sont d'anciens collégiens et lycéens ayant été inscrits au CLAS et ayant fréquenté les activités jeunesse. Devenus aujourd'hui jeunes adultes, ils continuent de venir au centre, de façon plus ponctuelle, pour se retrouver entre jeunes, avoir des conseils pour leur orientation ou sur une aide administrative.

Les créneaux dédiés aux jeunes restent inchangés : les mercredis après-midi, où l'accueil est libre, pendant les vacances scolaires et parfois les samedis et en soirée en fonction des activités. Les activités proposées se déroulent au centre ou en extérieur lors de sorties et de séjours.

Les jeunes qui fréquentent l'espace jeunesse sont issus du quartier. Ils sont pour la plupart scolarisés dans les collèges et lycées de l'arrondissement. La majorité vivent dans des familles en difficulté sociale, ils sont issus de milieux défavorisés pour qui l'accès aux vacances ou aux activités de loisir n'est pas une préoccupation première. L'espace jeunesse leur propose donc des activités de loisirs adaptées à leurs âges et à leurs besoins en termes de découverte du monde, d'ouverture culturelle et de recherche d'estime de soi, l'objectif pour le pôle étant de créer un environnement sain et bienveillant où chacun se sent en confiance pour s'exprimer au travers d'ateliers sportifs, culturels ou créatifs.

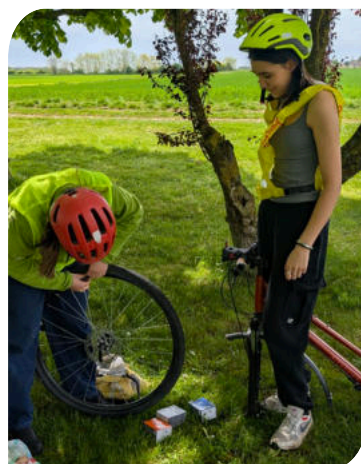




PROJET SPORT/SANTE MENTALE

Grâce au soutien apporté par le projet FPT "Sport/santé mentale", un groupe de parole de jeunes sur les questions de la santé mentale a pu voir le jour en 2025. Animé par Ismaël Bouarfa, chargé de mission en prévention et intervention auprès des jeunes de l'École des Parents et des Éducateurs du 11e arr., une vingtaine de jeunes du centre âgés de 16 à 23 ans ont participé à plusieurs séances tout au long de l'année. Séparés en deux groupes distincts, lycéen-nes et étudiant-es, les séances avaient lieu des vendredis soirs, accompagnées d'un repas partagé, et ont permis de créer un espace sécurisant d'écoute, d'échange et de soutien. Les jeunes ont pu exprimer leurs ressentis, rompre l'isolement et développer une meilleure compréhension de leurs émotions, tout en renforçant leur confiance en eux et en les autres. Plébiscité par les jeunes qui ont été nombreux à participer à chaque séance, ce dispositif a démontré des effets positifs sur leur bien-être et leur capacité à verbaliser leurs difficultés, confirmant ainsi la pertinence et l'impact de ce projet.

Par ailleurs, des activités sportives régulières ont été mises en place afin de compléter ce travail autour du bien-être. Ces temps sportifs ont constitué un levier supplémentaire pour renforcer l'estime de soi, encourager l'entraide et promouvoir des habitudes de vie favorables à la santé physique et mentale. Très appréciées des jeunes, ces activités ont contribué à consolider la dynamique collective et à ancrer durablement les bénéfices du projet.



SEJOURS

VELOS

En avril 2025, un groupe de douze jeunes accompagnés des deux coordinatrices enfance/jeunesse est parti 3 jours en Seine et Marne, à Mondreville, en transports en commun et à vélo. Hébergés dans un gîte situé sur une exploitation agricole, les jeunes ont pu découvrir le processus de fermentation et la fabrication artisanale de la bière locale (sans y goûter!) et de son délicieux jus de pomme. Le groupe a aussi passé une journée entière dans une ferme et a participé à un atelier de médiation animale avec des chevaux, chèvres et brebis. La journée s'est conclue par un tour de calèche, sous la pluie battante !

PARIS JEUNES VACANCES COLLECTIVES

Dans le cadre du dispositif Paris Jeunes Vacances Collectives Encadrées, 15 jeunes de Solidarité Roquette ont pu participer à des séjours de 3 jours organisés par la Direction Jeunesse et Sport (DJS) de Paris. Ces séjours sont l'occasion pour les jeunes de bénéficier de courts séjours gratuits, organisés et encadrés par l'association Vacances Voyages Loisirs (VVL) et de rencontrer d'autres jeunes parisiens participants. Ils ont visité La Trinité-sur-Mer, Bordeaux et Lyon, où ils ont pu découvrir les monuments emblématiques de ces villes et pratiquer différentes activités culturelles et sportives.



SEJOUR AU MAROC DE L'ACADEMIE DES JEUNES POUR LA MEDITERRANNE

La fin d'année 2025 a été marquée par un séjour jeunesse à l'international, au Maroc !

Sur proposition de la Fédération Internationale des Centres Sociaux, en partenariat avec l'association marocaine l'Organisation Alternatives pour l'Enfance et la Jeunesse, un groupe de 5 jeunes de Solidarité Roquette a participé à l'Académie des Jeunes pour la Méditerranée, organisée au Maroc, à Rabat, Bouznika et Casablanca, du 1er au 7 décembre 2025.

Ce projet réunissait des jeunes de différents pays (France, Maroc, Angleterre, Allemagne, Roumanie, Écosse) et avait pour ambition de renforcer la coopération et le dialogue entre les jeunes des deux rives de la Méditerranée, tout en valorisant la diversité culturelle, l'échange d'expériences et l'ouverture à l'autre. Tout au long de la semaine, les participants ont pris part à des ateliers interactifs, des temps de réflexion collective et des activités culturelles favorisant la compréhension des enjeux communs auxquels font face les jeunes méditerranéennes. Les jeunes de Solidarité Roquette ont ainsi travaillé en groupe avec d'autres autour des problématiques liées à la santé mentale de la jeunesse. Ce temps collectif leur a permis de partager et de restituer les connaissances acquises lors du groupe de parole jeunes, organisé au centre, en les mettant en commun et en les présentant aux autres participants.



Académie des
jeunes pour la
méditerranée



2025
Morocco

Séjour à Rabat et Casablanca du 1er au 7 Décembre

Les jeunes ont aussi eu l'occasion de rencontrer des experts, des représentants d'institutions et des acteurs associatifs locaux qui ont enrichi les échanges et encouragé la création de nouveaux partenariats internationaux. Cette expérience immersive a constitué un espace d'échanges, d'apprentissages, de mobilisation et de mise en réseau, contribuant à renforcer l'engagement des jeunes de Solidarité Roquette et leur capacité à agir collectivement dans un projet à portée internationale.

De forts liens se sont noués avec les participants sur place, notamment un groupe de jeunes Allemands, poussant les jeunes à imaginer un futur projet d'échange entre Berlin et Paris. Ce futur projet en partenariat avec l'Ofaj (Office franco-allemand pour la jeunesse) est en construction.



Le jardin partagé

Le jardin partagé « Au cœur de la Roquette » est un jardin animé et géré collectivement par une équipe de 19 adhérents et 3 bénévoles. C'est un jardin où chaque membre peut pendant les permanences, planter, cultiver, entretenir, défricher, déposer ses déchets verts dans le compost et se détendre dans un îlot de verdure en pleine ville. C'est aussi un lieu convivial où l'on peut se rencontrer, échanger avec des personnes de tout âge et créer du lien social. La parcelle de 320 m² est collective. Elle appartient à tous et l'équipe de jardinières et de jardiniers se partage l'entretien, les semis, les plantations et le résultat des récoltes et graines. En 2024, 40 kg de légumes ont pu être récoltés.

Évènements 2025

Plusieurs grands évènements se sont tenus au jardin

L'équipe a notamment participé à la « Fête des jardins et de l'agriculture urbaine » durant le mois de septembre pour faire connaître le jardin partagé. Elle a proposé plusieurs animations pour sensibiliser les habitants du quartier à l'environnement ou au zéro déchet : jardiner sans pesticide, jeu autour de l'utilisation et du fonctionnement du compost, jeu autour de la connaissance des plantes aromatiques ou des légumes présents dans le jardin. Deux bénévoles ont également animé plusieurs ateliers ouverts au public ou aux écoles environnantes durant « Tous au Compost » en mars 2025, ainsi que durant la Semaine Européenne de Réduction des Déchets en novembre 2025. Un déjeuner – préparé avec les légumes du jardin – a également clôturé la saison de jardinage et a permis à tous les participants du jardin partagé de profiter ensemble d'un moment convivial.



**JARDIN PARTAGÉ
CŒUR
DE LA ROQUETTE**

BIBLIO-JARDIN

**Dimanche 2 février 25
de 15H à 17H**

Prêt et dons de livres sur le thème du jardin et de la nature. Pour enfants et adultes.



**JARDIN PARTAGÉ
CŒUR
DE LA ROQUETTE**

ATELIER JARDIN

**Samedi 22 novembre 25
de 15H à 17H**

Dans le cadre de la semaine européenne de la réduction des déchets (SERD), nous vous présentons cette nouvelle affiche pédagogique sur le compost réalisée par le RCI.



**JARDIN PARTAGÉ
CŒUR
DE LA ROQUETTE**

ATELIER AU JARDIN

**Dimanche 19 janvier 2025
de 15H à 17H**

Venez nous rencontrer au jardin et faire des jeux sur les fruits et légumes de saison. On vous proposera aussi une dégustation de soupe.



**JARDIN PARTAGÉ
CŒUR
DE LA ROQUETTE**

ATELIERS AU JARDIN

**Dimanche 1^{er} décembre
de 14H à 16H**

Découverte du monde merveilleux des graines. Classement des graines par mode de dissémination : anémochore, zoochore, hydrochore, autochore, anthropochore ou pyrochore...



QUELS TYPES DE LÉGUMES

Une variété de légumes de plus en plus importante (haricots grimpants, choux kale, choux de Bruxelles, choux fleurs, brocolis et des poireaux pendant toute l'année (à toutes les étapes : des semis, zones éclaircies, puis d'autres entrain de grandir - idéal pour montrer lors des ateliers). Des tests d'engrais verts avec des semis de phacélie qui en plus attirent les abeilles au printemps et des fèves, ce qui donne des choses à déguster et les enfants de maternelle peuvent voir le cycle de la graine, jusqu'à la récolte.

De nouvelles variétés d'aromates en particulier des menthes marocaines, verveine et hélichryse...

Et une grande variété de fleurs (notamment fleurs mellifères : lavande, thym, coquelicot, bourrache, sauge, capucine, aster, calendule-souci, géranium, tournesol...). Et test de plantes plus résilientes : concombre Kiwano (sans grand succès) et épinard de Malabar.

JARDIN PARTAGÉ COEUR DE LA ROQUETTE

INVENTAIRE PROVISOIRE DES PLANTES DU JARDIN

ATELIER PARTICIPATIF - 14 JUIN 2025



ARTICHAUD



BÉGONIA



BELLE DE JOUR



BOURRACHE



PHACÉLIE COMMUNE



CALENDULA DU SOUCI



GRANDE CHELIDONIUM



CHICKENNE



CHÈVRE-FOUILLE



ORIS COMMUNE



COQUELICOT



CORNILLIER SANDALIN

INVENTAIRE

Le 14 juin, nous avons proposé un atelier collaboratif avec des membres du jardin et personnes du quartier afin de déterminer les espèces plantées et les espèces sauvages présentes dans une des parcelles

du jardin partagé. Nous avons comptabilisé une centaine d'espèces et réalisé ensuite un document qui servira lors d'ateliers, pour faire une observation et retrouver les plantes avec des visiteurs.



Pendant l'Été à la Roquette, l'équipe du centre social était présente les lundis et les vendredis après-midi du mois de juillet pour animer des ateliers créatifs, sportifs ou ludiques avec les enfants, adultes et familles présentes sur le square.

Tous les jours, un espace chaleureux était installé avec des petits jeux de société, des petits ateliers créatifs et des grands jeux en bois. Des partenaires du quartier sont aussi venus proposer des ateliers.



LA PETITE ROCKETTE

La Petite Rockette est intervenue à 2 reprises pour fabriquer des peluches monstrueuses : les enfants et les adultes ont découpé des peluches récupérées et les ont recousues entre elles pour des créations du plus bel effet !



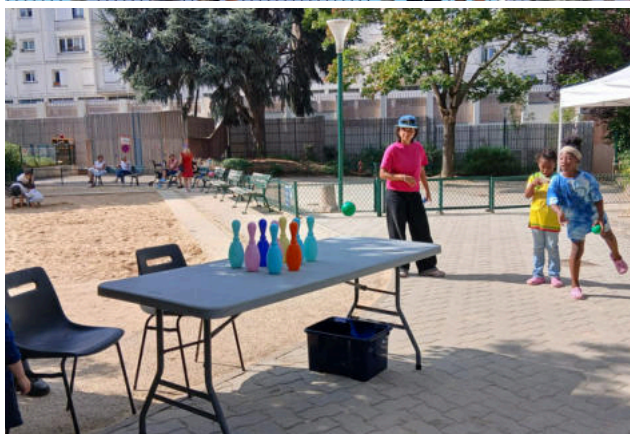
LA BIBLIOTHEQUE PARMENTIER HORS-LES-MURS

La bibliothèque Parmentier a mis en place deux après-midi hors-les-murs : coins lecture, livres à disposition et fabrication de badges ont ravis les petits et les grands.



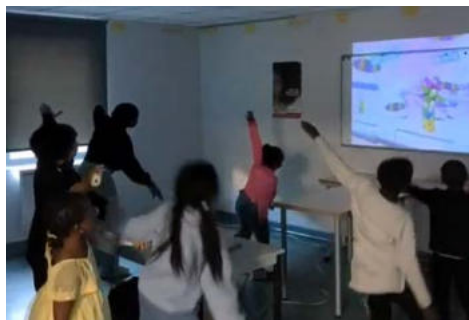
LES TOURNOIS

Des tournois sportifs sont régulièrement organisés sur les espaces sportifs du centre : tables de ping-pong ou city stade.



LES GRANDS JEUX

A deux reprises, des olympiades familiales ont enflammé les allées du square : enfants, ados et parents sont rentrés dans la compétition pour déchiffrer les énigmes et réussir les défis lancés et tenter de gagner la course !



SOIRÉE JEUX VIDÉOS ET REPAS PARTAGÉ EN FAMILLE

Le 29 mars, dans le cadre de la semaine parisienne de la parentalité numérique, une soirée autour des écrans en famille a été organisée au centre social. Deux jeux parallèles ont réjoui les participants autour de Mario Kart et Just Dance et des compétitions inégalables entre petits et grands !

Un repas convivial sous le format d'auberge espagnole a régalié toutes les familles.



FETE DE L'ETE

Le samedi 14 juin 2025, le centre social a tenu sa traditionnelle Fête de l'Été avec l'organisation d'un vide-grenier en parallèle. Environ 60 exposants ont tenu un stand. L'équipe du centre avait prévu divers stands pour animer la journée : buvette, maquillage, cuisine, création de petits instruments de musique, grands jeux en bois... Le bal dansant a attiré une foule d'enfants et de familles en fin d'après-midi.

Le partenariat avec le Conseil de Quartier Bastille-Popincourt continue : cette année, les membres avaient rassemblé des lots des commerçants du quartier pour constituer des paniers garnis à gagner en devinant leur juste prix : 4 gagnants sont repartis avec pour leur plus grand plaisir !



SORTIE A LA MER

En juillet, 82 personnes ont profité d'une journée à la mer dans la ville d'Houlgate en Normandie !

Pour certains, c'était la première fois qu'ils découvraient l'océan et la plage. Presque tous les participants se sont baignés dans l'eau fraîche de la Manche et ont réalisé des châteaux de sable. D'autres sont allés visiter le centre historique de la ville. Une belle échappée pour les familles et les seniors ne partant pas en vacances.



CARNABAL DES MONSTRES

Pour la cinquième édition, le centre social a participé au Carnaval des Monstres après les vacances de la Toussaint. Les familles et jeunes étaient conviés avec leurs déguisements, pancartes et maquillages. La banderole de Solidarité Roquette, réalisée en partenariat avec les Fileuses, a décoré le cortège pendant tout le parcours. Environ 65 personnes du centre social ont répondu présentes pour cette manifestation.

A l'arrivée, un chamboule-tout géant dans lequel il fallait foncer à vélo et un four à pizza nous attendaient pour le bonheur des grands et des petits !



LA FETE DE L'HIVER

Le 13 décembre 2025, pour la première fois, un grand loto était organisé pour la fête de l'hiver grâce aux dons que des particuliers nous font tout au long de l'année. Plus d'une centaine de personnes ont attendu avec hâte le tirage des numéros et ont pu gagner des lots !

Des jeux d'adresse en bois étaient là pour animer la fête, ainsi qu'un coin pour les bébés et les petits.

Tout le monde a ensuite partagé un grand repas, constitué des spécialités apportées pour compléter le buffet préparé par l'équipe du centre.

La soirée s'est terminée par une boum rassemblant les familles et les générations !



LA DISTRIBUTION DES BOITES SOLIDAIRES DE NOËL

La Mairie du 11ème a organisé une collecte de boîtes solidaires auprès des habitants de l'arrondissement pour les personnes précaires et nous en a fait bénéficier d'environ 300.

Pendant plusieurs jours et à la suite de multiples allers-retours en Mairie, une centaine de familles et d'adultes ont eu le plaisir de recevoir ces cadeaux distribués par l'équipe du centre.



Fête de l'été



Sortie pôle enfance



Sortie pôle adultes

ÉVÉNEMENTS ET SORTIES 2025



Fête de l'hiver



Fête de l'été



Carnabal des Monstres



Sortie à la mer



Sortie pôle famille



Sortie pôle jeunesse



CRECHE



Sortie pôle famille

PRÉSENTATION DES ACTIVITÉS



» Accueil ouvert du lundi au vendredi 9h00-12h45 & 13h45-17h00

www.solidariteroquette.fr
☎ 01 49 23 81 50
✉ accueil@solidariteroquette.fr

Solidarité Roquette // 47 rue de la Roquette - 75011 Paris



ACTIVITÉS ADULTES

Écrivain public et tri de papiers administratifs

Des bénévoles lisent et écrivent les courriers, se connectent aux administrations, aident pour le classement des dossiers personnels.

- Écrivain public : du lundi au vendredi, sur RDV
- Atelier de tri de papiers administratifs : sur RDV

Aide au montage de dossiers de retraite

Accompagnement pour le montage des dossiers retraite et ASPA

- lundi et jeudi après-midi, mercredi et vendredi matin, sur RDV
- Information collective une fois par mois

Point numérique

Se former aux outils PC, tablettes, smartphones, internet.

- En accès libre et en ateliers sur inscription



Ateliers sociolinguistiques

Ateliers de français. Préparation au DELF A2 et sorties culturelles.

- Sur inscription
- Accueil possible des enfants à la crèche

Ateliers détente et loisirs

- Sophrologie : lundi après-midi
- Yoga : mardi après-midi
- Couture : vendredi 14-16h
- Marche nordique : jeudi matin (2 fois/mois)

Sorties culturelles

- Sur inscription



ET AUSSI.....

Point info vacances

Accompagnement pour préparer et organiser ses vacances, en utilisant les dispositifs partenaires (VACAF, BSV). Informations sur les hébergements, les aides à la mobilité et les activités sur place.

- Sur demande

Jardin partagé et compost collectif

Au square de la Roquette (143, rue de la Roquette - 75011 Paris)

- Sur inscription



☎ 01 49 23 81 50



ACTIVITÉS ENFANTS & JEUNES

Crèche multi-accueil "Les Pitchouns"

Le multi accueil "Les Pitchouns" accueille 25 enfants habitant le 11ème arrondissement, en journée continue ou en demi-journée.

- De 6 mois à 4 ans
- Horaires d'ouverture : 8h30 - 18h30

Accompagnement à la scolarité

Accompagnement scolaire encadré par des bénévoles durant l'année scolaire.

- CP-CM2 : mardi et vendredi de 16h30 à 18h30
- Collège : lundi et jeudi de 16h30 à 19h00



Activités extrascolaires pour les 13-18 ans

Activités culturelles et sportives, sorties et mini séjours durant les vacances, infos-débats, repas, stage d'initiation au babysitting, accompagnement aux projets de vacances.

- Mercredi de 14h à 19h30
- Certains samedis et durant les vacances scolaires



ACTIVITÉS PARENTS & FAMILLES

Ateliers et sorties en famille

Ateliers parents-enfants (gymnastique, éveil musical), musées, expositions, cinéma, théâtre, parcs et jardins, bases de loisirs, mer.

- Selon le programme du mois

Tiers-lieu alimentaire & cuisines partagées

Cuisiner ensemble pour rendre accessible une alimentation saine et équilibrée en profitant de la cuisine du centre, tout en partageant un moment convivial.

- Pour les familles logées à l'hôtel



TARIF DES ACTIVITÉS

Adhésion annuelle individuelle : 20 euros
Adhésion annuelle famille : 23 euros
+supplément pour certaines activités

accueil@solidariteroquette.fr

QUI SOMMES-NOUS ?

» Une équipe dynamique et volontaire

- 17 professionnel (les)
& plus de 80 bénévoles
- Tout(es) militant(es) de la vie quotidienne, nous nous engageons pour l'amélioration des conditions de vie des habitant(es) du 11ème.

» Un centre social et culturel

- Une association laïque de types loi 1901, fondée en 1975 et sans but lucratif.
- Une structure rattachée à la Fédération des Centres sociaux de Paris, agréée "Éducation populaire" par le Ministère de la Jeunesse.

» Avec le soutien de :



Retrouvez notre actualité sur les réseaux sociaux

 @solidariteroquette

 @solidariteroquette

Remerciements

Partenaires financeurs



Partenaires opérationnels

Les établissements scolaires de l'élémentaire (Keller, Froment, Saint-Maur, Servan, 11bis Parmentier) et du collège (Anne Frank, Alain Fournier, Voltaire, Beaumarchais)



