

47 rue de la Roquette 75011 Paris

01 49 23 81 50

accueil@solidariteroquette.fr

Site web : www.solidariteroquette.fr

Facebook : @centresolidariteroquette



RAPPORT D'ACTIVITÉ 2024



Sommaire

MOTS DE LA PRÉSIDENTE ET DE LA DIRECTION	P.3
LE CENTRE SOCIAL EN CHIFFRES / FAITS MARQUANTS 2024	P.4
L'ORGANIGRAMME DE L'ASSOCIATION	P.5
FOCUS ACCUEIL / ACCÈS AU DROIT	P.6 à 16
POINT INFORMATION VACANCES (PIV)	P.17 à 18
LA PERMANENCE RETRAITE	P.19
LES ACTIONS A DESTINATION DES SENIORS	P.20 à 23
ACTIONS INTERGÉNÉRATIONNELLES	P.24
LE PROJET VÉLO	P.25 à 26
PÔLE FAMILLE / ANIMATIONS COLLECTIVES FAMILLES	P.27 à 31
PÔLE NUMÉRIQUE	P.32
PÔLE APPRENTISSAGE	P.33 à 35
PETITE ENFANCE / LES PITCHOUNS	P.36 à 37
ENFANCE / SCOLARITÉ & ACTIONS SOCIO-ÉDUCATIVES	P.38 à 39
PÔLE JEUNESSE	P.40 à 42
LE JARDIN PARTAGÉ	P.43 à 44
ÉVÉNEMENTS DU CENTRE SOCIAL	P.45 à 46
PLAQUETTE DES ACTIVITÉS DU CENTRE SOCIAL	P.47
REMERCIEMENTS	P.48

» Mot de la présidence

Résultat d'un fort ancrage dans le paysage social de l'arrondissement marqué par 30 années d'existence, l'association Solidarité Roquette continue d'être, pour les habitants du XIème parmi les plus démunis, un pôle attractif essentiel offrant accueil et assistance dans un ensemble d'aides et de soutiens dans nombre de domaines de leur vie quotidienne.

Depuis la crèche dont la rénovation écologique financée par le budget participatif de la Ville de Paris sera réalisée en 2025 jusqu'aux rencontres conviviales, sportives et culturelles proposées aux seniors, tout un programme d'activités répondant aux besoins des différents âges de la vie est organisé au long de l'année.

Aide aux devoirs depuis le CP jusqu'au bac, activités ludiques éducatives et sportives pour les enfants et les jeunes, organisation de séjours de vacances, ateliers de français, soutien aux familles ainsi qu'une assistance pour tous dans l'accès à leurs droits et aux multiples démarches nécessaires à une intégration réussie dans un environnement dont la complexité s'accroît avec une numérisation intensive de l'accès aux administrations.

Grâce au soutien décisif de nos principaux partenaires, la CAF et la Ville de Paris, l'association entend poursuivre ces prochaines années sa mission d'aide à l'insertion, d'éducation à la citoyenneté et de développement de liens de solidarité entre les habitants de l'arrondissement. Enrichissement des activités proposées au quotidien et renforcement des liens avec d'autres partenaires du territoire afin de continuer à accompagner chacun dans son parcours de vie et les familles dans leur rôle parental, tels sont les axes du nouveau projet social 2025-2029 agréé par la CAF et d'ores et déjà mis en œuvre par l'équipe salariée du centre assistée de nombreux bénévoles.

» Mot de la direction

Cette année 2024 a marqué une période de consolidation et d'élan nouveau, dans la continuité d'une année 2023 déjà riche en initiatives. Les projets se sont diversifiés, soutenus par l'implication des familles, dont les besoins et aspirations se reflètent dans les chiffres présentés dans ce rapport.

Cependant, il ne s'agit pas seulement de déployer des actions: il convient de les adapter précisément aux réalités repérées, aux moyens disponibles et aux orientations de nos partenaires institutionnels et associatifs, notamment dans le cadre du Projet Social de Territoire. Qu'il soit question de renforcer la participation des habitants, d'encourager des séjours collectifs, de mettre en place une distribution de produits locaux et responsables, de renouveler nos priorités éducatives envers l'enfance et la jeunesse, ou d'élaborer de nouveaux dispositifs pour les familles, ces démarches incarnent une dynamique d'innovation et de solidarité en accord avec nos valeurs de dignité et de participation.

Elles traduisent l'identité même de notre centre social, faisant émerger des expérimentations au service de la vie collective.

En parallèle, nous restons à l'écoute des évolutions du quartier pour anticiper les futurs défis. C'est d'ailleurs dans cet esprit que débute notre nouveau projet social 2025-2029, une étape clé pour élargir nos perspectives et renforcer encore l'impact de nos actions auprès de tous.

Le Centre Social en chiffres

Comparaison 2022 / 2023 / 2024

Nombre d'adhérents

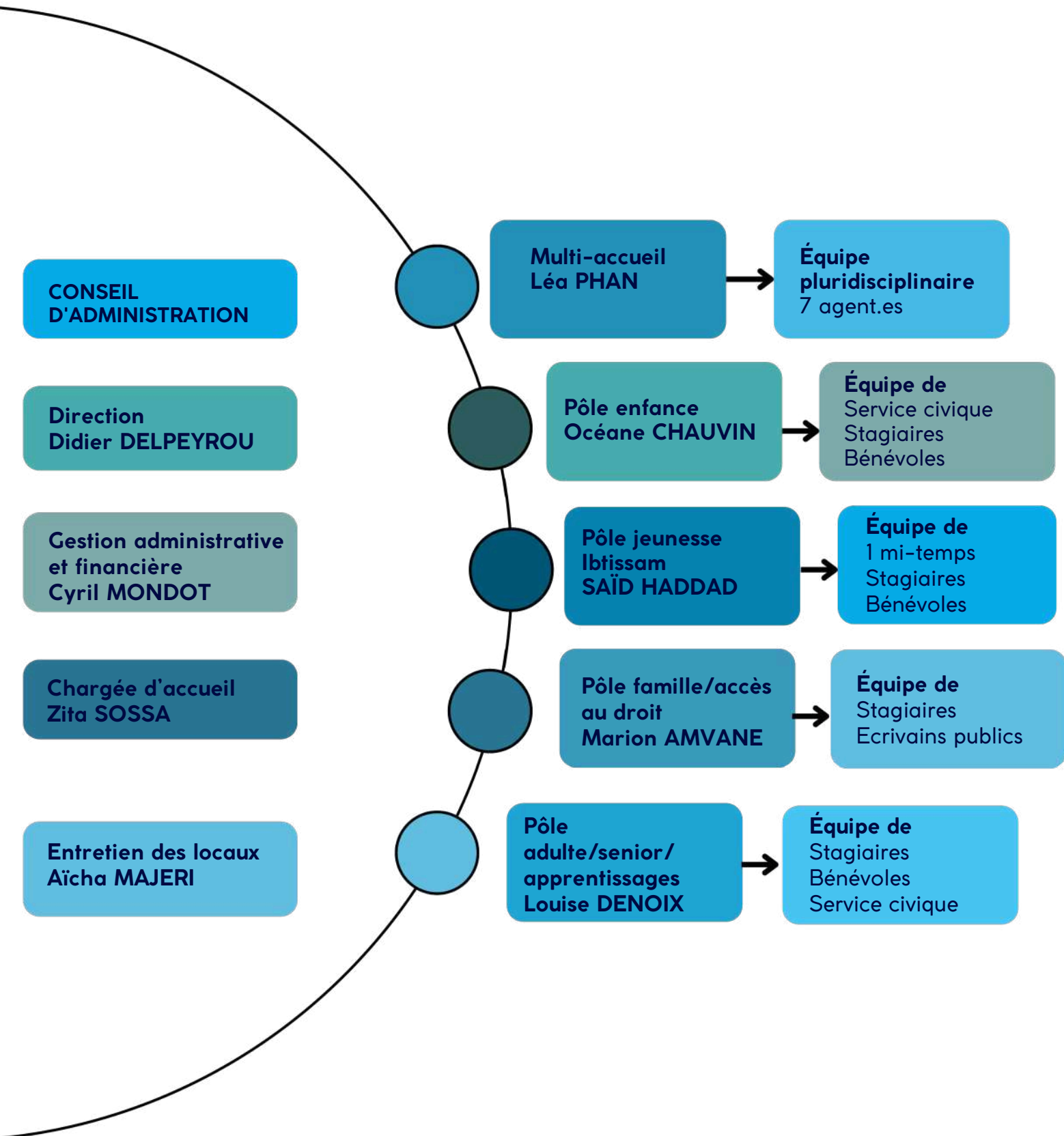
2022 → 262

2023 → 249

2024 → 228

Activités	2022	2023	2024
Usagers accès aux droits	1261	1529	1313
Jardin	23	22	19
Couture	25	15	14
Ateliers de français	164	160	131
Seniors	192 (activités + permanence retraite)	197 (activités + permanence retraite)	201 (activités + permanence retraite)
Jeunes enfants	43 (40 familles)	44 (37 familles)	40 (37 familles)
Accomp à la scolarité/Soutien scolaire	67 + 20 lycéens	63	65
Pôle jeunesse	55	57	60

Organigramme de l'association 2024





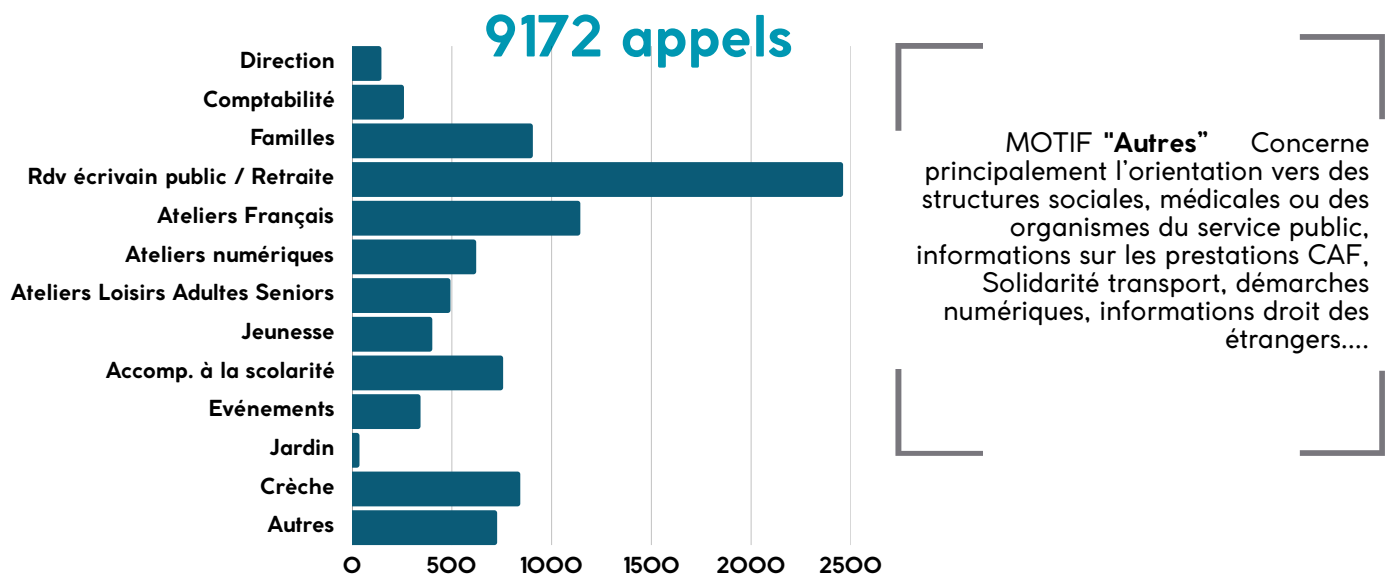
» L'accueil

Ouverture toute l'année du lundi au vendredi (sauf pendant le mois d'août et la semaine entre Noël et le 1er janvier) Accueil global du public : 9h-17h · Multi accueil : 8h30-18h30 · Accompagnement à la scolarité: 16h30-19h / Espace Jeunesse : 14h-19h30 le mercredi et pendant les vacances scolaires, le samedi selon le programme / Ateliers adultes et seniors : en journée / Animation collective familles : en journée et le samedi selon les activités programmées / Associations hébergées : le lundi de 12h30 à 13h30 et de 19h30 à 20h30 - le mardi de 19h à 20h30 - le mercredi de 8h30 à 9h30 - le jeudi 12h30 à 13h30 et de 18h30 à 21h 30.

FRÉQUENTATION DU PUBLIC – STATISTIQUES ANNUELLES

Accueil téléphonique

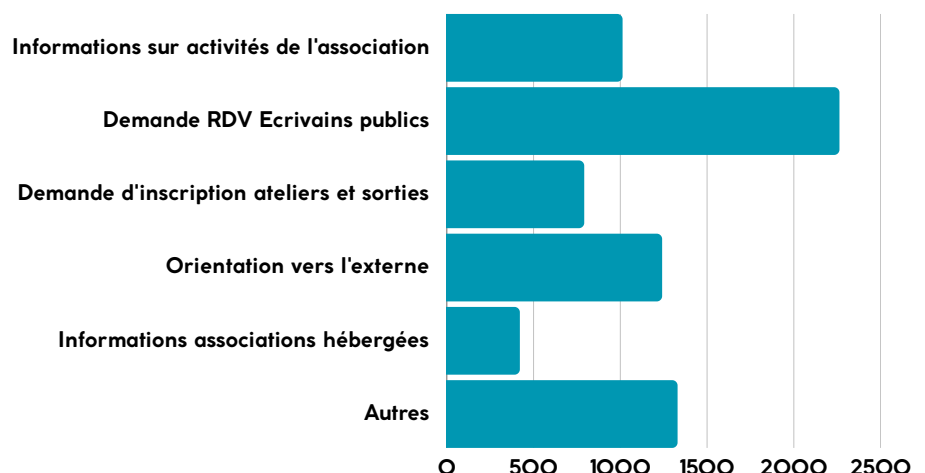
Répartition des appels par motifs



7060 visites

MOTIFS "Autres" :

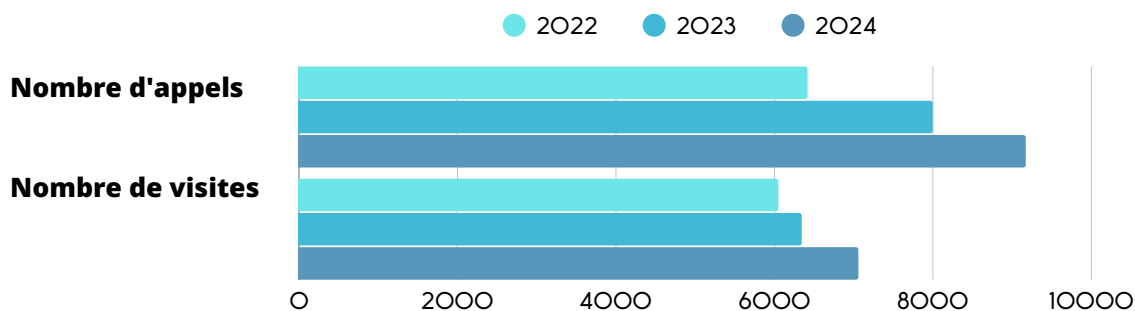
Orientation vers structures sociales, consultations de plans ou itinéraires, informations sur les droits des étrangers, point d'accès numérique pour les étrangers (pour déblocage de dossier), niveaux requis pour une demande de naturalisation et informations sur droits à la retraite.





Comparaison 2022-2023-2024

Une forte augmentation concernant le nombre d'appels et une augmentation modérée du nombre de visites.



La majorité des appels et visites concerne l'accès au droit et plus précisément les demandes de rendez-vous pour la permanence d'écrivains publics. Les démarches numériques nécessitent très souvent plusieurs rendez-vous pour finaliser les dossiers (création d'adresses électroniques, d'espaces personnels, numérisation de documents, problèmes liés au manque de clarté ou à la complexité des formulaires). Le dysfonctionnement technique ou l'indisponibilité de certaines plateformes nécessite parfois de nombreuses « connexions » jusqu'à l'aboutissement de la démarche, ce qui multiplie les rendez-vous pour notre permanence administrative. Les demandes de rendez-vous pour la permanence « constitution et suivi des dossiers retraite » assurée par 3 bénévoles sont également de plus en plus nombreuses.

Associations hébergées

La Ligue des Droits de l'Homme Les 2èmes et 4èmes jeudis du mois de 18h30 à 21h30 pour informer et effectuer des démarches liées au droit au séjour et à la nationalité.
4 à 6 bénévoles par permanence.

Groupes de parole

Co-dépendants anonymes (CODA)

Les lundis et jeudis de 12h30 à 13h30 Les mardis de 19h30 à 20h30

Survivants de l'inceste anonymes (S.I.A.)

Les lundis de 19h30 à 20h30

Dépendants affectifs et sexuels anonymes (DASA)

Les mardis de 19h à 20h30

Narcotiques Anonymes (N.A)

Les mercredis de 8h30 à 09h30

Alcooliques Anonymes (A.A)

Tous les jeudis de 19h à 21h (y compris pendant les vacances scolaires).



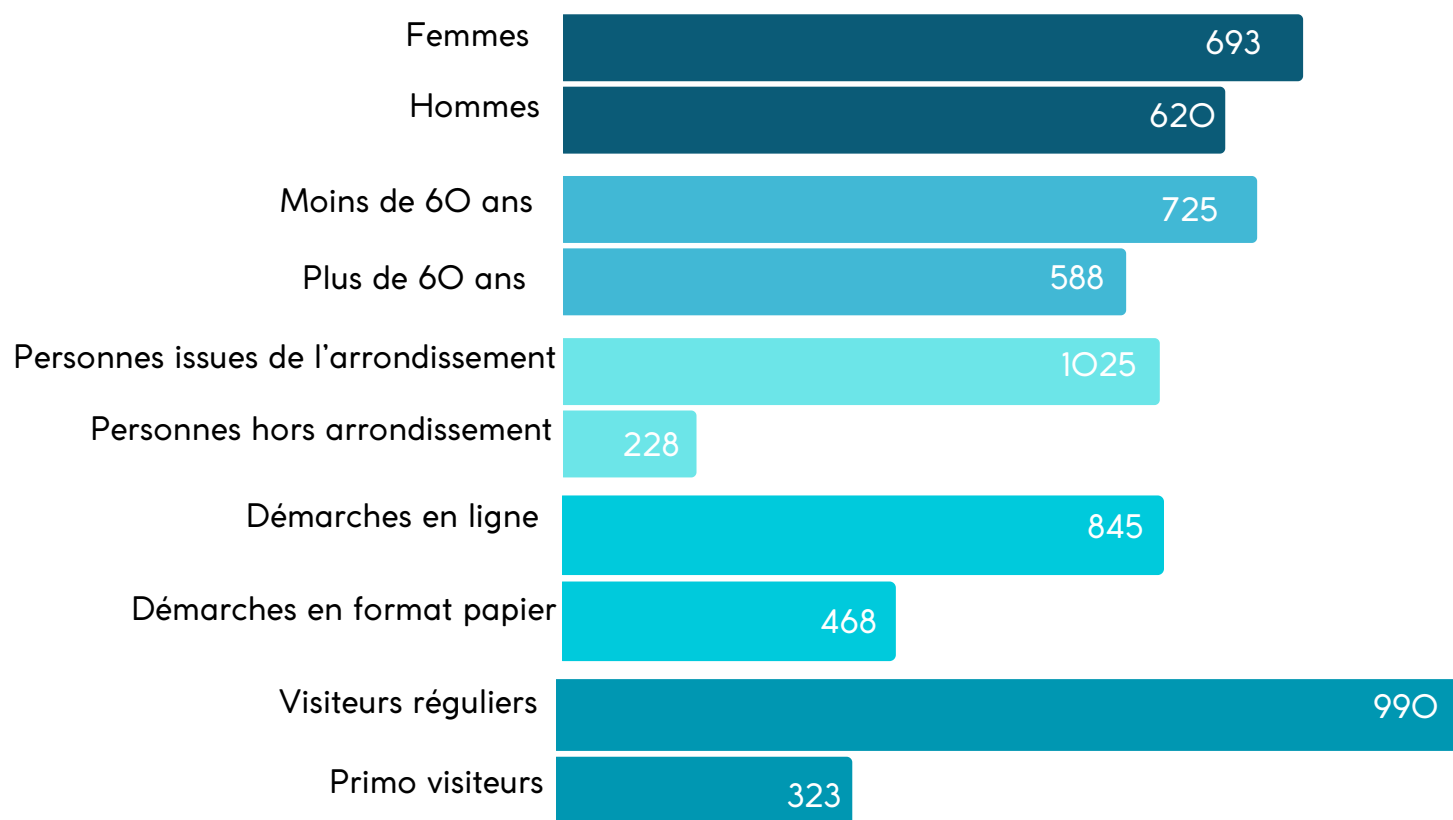
Permanences Écrivains publics et Atelier Classement des documents administratifs

**1545**

Demandes

**1313**

Personnes reçues



En 2024, 1313 personnes sont venues consulter les écrivains publics pour être accompagnées dans leurs démarches administratives (1313 rendez-vous honorés). Les personnes ont eu parfois plusieurs demandes, si bien qu'au total 1545 demandes ont été traitées. La grande majorité des personnes accueillies connaissait déjà le Centre social et culturel et le fréquentait régulièrement. Seulement 323 personnes sur les 1313 venaient pour la première fois après avoir été orientées par la Mairie d'arrondissement, l'Espace Parisien des Solidarités, le Tribunal ou d'autres associations. La plupart des personnes fréquentant le Pôle d'Accès au droit sont domiciliées dans le 11ème arrondissement (1025 personnes). Les 228 autres personnes habitent d'autres arrondissements parisiens et parfois des villes de la petite couronne d'Île-de-France.



Les motifs de consultations

Préfecture / Droit des étrangers	325 demandes
Envoi de courriel à l'ANEF (suivi ou demande de changement d'identifiant ou de coordonnées)	36 demandes
1ère demande ou renouvellement de titre de séjour	153 demandes
Demande de DCEM (Demande de Circulation Étrangers Mineurs)	23 demandes
Demande de titre de voyage (pour les bénéficiaires de la protection internationale et protection subsidiaire)	15 demandes
Demande de naturalisation : constitution du dossier, scan des pièces justificatives, recherche de centre pour passer le TSF	53 demandes
Demande ou renouvellement, duplicata de permis de conduire	5 demandes
Demande de duplicata pour perte ou vol du titre de séjour	21 demandes
Demande d'information sur les titres de séjour existants	1 demande
Demande de rdv au Point d'accès numérique pour les étrangers (pour déblocage de dossier)	3 demandes
OFII : demande de regroupement familial ou pour appeler l'OFII pour programmer leur formation linguistique obligatoire	9 demandes
OFPPA et CNDA : demande d'acte de naissance, information sur la demande d'asile, etc.	6 demandes
Santé	211 demandes
Demande d'AME (Aide médicale d'État)	17 demandes
Démarches sur le compte AMELI : consultation de l'espace numérique, demande d'attestation de droit, envoi de courriel, changement de coordonnées	80 demandes
Ouverture PUMA (Protection Universelle Maladie), CSS (Complémentaire Santé Solidaire)	69 demandes

Santé autres : résiliation mutuelle, recherche de mutuelle, questionnaire médical, remboursement mutuelle, demande de carte vitale, rédaction de courrier pour des médecins ou à la CPAM	45 demandes
CAF	173 demandes
Attestation de paiement ou de QF	46 demandes
Déclaration trimestrielle	39 demandes
Demande de prestation	42 demandes
Envoi de courrier, réponse à des demandes, réclamation	46 demandes
Logement	149 demandes
Renouvellement ou modification de demande de logement social	55 demandes
Rédaction de courrier aux bailleurs, à la copropriété, litige lié au logement	56 demandes
Rédaction de courrier ou démarche liée à l'insalubrité du logement	3 demandes
Enquête annuelle sur occupation du parc social	12 demandes
Rédaction de courrier ou démarche liée à des impayés	4 demandes
Recours DALO (Droit Au Logement Opposable) auprès du Tribunal Administratif ou courrier de relance auprès de la COMED	10 demandes
Rédaction d'attestation d'hébergement	1 demande
Recherche ou inscription sur Echanger et Habiter	1 demande
Recherche de logement sur Loc'Annonce, In'Li, AL'in	7 demandes



Mairie	121 Demandes
Démarches liées à l'état-civil, demande ou renouvellement de carte d'identité nationale (CNI) ou de passeport : pré-demande sur l'ANTS et prise de rdv sur Paris.fr	103 Demandes
Référencement Handi'Stat, contestation d'amende liée à la non prise en compte de la Carte Mobilité Inclusion	5 Demandes
Contestation d'amende liée au stationnement, RAPO (hors public en situation de handicap)	13 Demandes
Courriers administratifs et démarches numériques diverses : lecture de courrier, complétude de chèque, démarche pour adoption, demande de courrier à des travailleurs sociaux ou au procureur de la République, etc.	78 Demandes
Retraite : modifications de données personnelles, attestation de paiement, estimation CNAV, demande d'ASPA	67 Demandes
MDPH : constitution de dossier MDPH, demande d'AVS, RAPO, demande de carte mobilité inclusion	63 Demandes
Emploi : courrier à Pôle Emploi, candidature, rédaction de CV ou de lettre de motivation, lettre de demande de congé, inscription BAFA, CESU, rédaction de courrier à l'employeur	54 Demandes
Impôt : accompagnement pour la déclaration de revenus, régularisation, étalement de paiement, chèque pour taxe foncière	49 Demandes
Juridique : demande d'aide juridictionnelle, rédaction de courrier à des avocats, lettres de litige avocat, lettre protection juridique.	39 Demandes
Transports : demande auprès de Solidarité Transport, souscription au forfait Imagin R, remboursement de forfait Imagin R, contestation de contravention RATP	35 Demandes
Energie	31 Demandes
Démarche liée à des chèques énergies, coup de pouce énergie ou autres aides énergie	9 Demandes
Démarche liée à des ouvertures de compteurs, des réclamations	22 Demandes

Ecole / Crèche ou autre mode de garde : aide pour remplir les formulaires d'inscription à l'école ou à la crèche, aide à l'inscription au périscolaire ou centre de loisirs, à la demande de bourse, rédaction de courrier pour la direction de l'école	29 Demandes
Consulat étranger : démarches liées à des demandes ou renouvellements de passeport, d'actes d'état-civil, de demande de visa	27 Demandes
Demande de prestation sociale (hors CAF/ aides extralégales de la Ville de Paris) : rédaction des formulaires d'aides sociales de la Ville de Paris ou autres partenaires sociaux.	19 Demandes
Assurance : déclaration de sinistre, recherche d'assurance, rédactions de courriers à des assureurs	22 Demandes
Consommation : crédit à la consommation, achat, garantie, résiliation contrat, adhésion box et abonnement téléphonique	15 Demandes
Banque : rédaction de courriers à des établissements bancaires, prêt à la consommation, Sofinco	13 Demandes
Numériques : création de mail, lecture de mail, recherche d'identifiants numériques, inscription sur France Connect,	11 Demandes
Demande de cartes Famille Nombreuses SNCF	7 Demandes
Demande d'informations à propos de la domiciliation	2 Demandes
Demande de casier judiciaire	2 Demandes
Demande d'aide pour du tri de documents administratifs	2 Demandes
Demande d'aide pour un dossier de surendettement	1 Demande



Au cours de l'année 2024, le premier motif de consultation est lié aux services de la Préfecture, de l'OFII ou de l'OFPPRA (325 demandes). La systématisation de toutes les démarches liées au séjour en France sur le portail de l'Administration Numérique pour les Étrangers en France (ANEF) et la difficulté à accéder aux Points d'accès numériques pour les étrangers pour réaliser des démarches expliquent sans doute cette explosion des demandes. Pour rappel, les consultations liées à la Préfecture arrivaient en 3ème position en 2022, avec 172 demandes seulement. Il est aussi à noter que de plus en plus de personnes, en situation de détresse, se présentent au Centre Social assez démunies, avec des problématiques de coupure de droit, de licenciement en raison des délais importants de traitement des Préfectures liés aux renouvellements de titre de séjour (et ce malgré le fait que les demandes aient été faites dans les temps). De plus en plus de personnes sollicitent les écrivains publics pour écrire un courriel sur le portail de l'ANEF pour signaler des problèmes d'accès à la plateforme ou des délais anormalement longs. En détail, 153 personnes sont venues consulter le Pôle d'Accès aux droits pour faire la demande ou renouveler leur titre de séjour. 53 personnes ont souhaité constituer des dossiers de naturalisation. 23 autres personnes ont été aidées pour des Demandes de Circulation Étrangers Mineurs (DCEM). 21 personnes ont demandé des duplicatas pour perte ou vol de leur titre de séjour. 5 personnes ont réalisé des demandes liées à des permis de conduire. 9 personnes ont sollicité l'équipe pour des demandes de regroupement familial et 6 personnes pour des démarches auprès de l'OFPPRA.

Les démarches relatives à la santé arrivent en deuxième position, avec 211 demandes. 80 personnes ont souhaité consulter leur compte AMELI, avoir accès à des attestations de droit ou signaler des changements. 69 personnes ont réalisé des demandes de Complémentaire Santé Solidaire (CSS), d'ouverture de droits (PUMA) notamment à la suite de réunifications ou de regroupements familiaux. 17 personnes ont demandé de l'aide pour remplir le formulaire d'Aide Médicale d'État (AME). 45 autres personnes sont venues consulter le Centre social pour des adhésions ou des résiliations de compléments santé ou pour être aidées à envoyer des demandes de remboursement de frais de santé ou à remplir des questionnaires médicaux.

Les démarches liées aux services et aux prestations proposées par la CAF arrivent cette année en 3ème position, avec 173 demandes.

46 personnes sont en effet venues consulter le Pôle d'Accès aux droits pour consulter ou imprimer des attestations de droits et de paiement ou de quotient familial. 39 autres personnes ont demandé de l'aide pour réaliser leur déclaration trimestrielle. 42 sont venues pour des simulations et des demandes de prestation et 46 pour répondre à des sollicitations de la CAF ou faire des réclamations.

Le logement est également un motif régulier de consultation, avec 149 demandes (en dehors des suivis de la permanence logement). 55 personnes ont sollicité le Centre social pour des dépôts ou des modifications de dossier de demande de logement social ou pour faire des demandes de mutation de logement. 56 personnes sont venues pour être aidées à écrire à leurs bailleurs au sujet de litiges ou de problèmes de copropriété. 10 personnes ont également demandé un accompagnement pour saisir et pour effectuer des relances auprès de la Commission de médiation (COMED) et faire valoir leur Droit Au Logement Opposable (DALO). Les autres démarches étaient liées à la complétude de l'enquête annuelle d'occupation du parc social, des recherches Internet sur Échanger et Habiter ou des problèmes de gestion d'impayés.

121 personnes ont sollicité de l'aide pour **des démarches liées à différents services de la Mairie** : 103 personnes ont fait des demandes liées à des renouvellement des Cartes Nationales d'Identité (CNI) ou de passeports, 5 personnes sont venues également pour être aidée à se référencer sur Handi' Stat et 13 autres pour contester des contraventions de stationnement ou déposer une réclamation auprès de l'administration (RAPO).

78 personnes sont venues consulter le Centre Social pour se faire lire des courriers, remplir des chèques ou écrire des courriers divers. Les autres rendez-vous concernaient des problématiques liées à la **retraite** (67 personnes), le dépôt de dossier **MDPH** (63 demandes), l'emploi (54 demandes), le service des impôts (49 demandes), des **démarches juridiques** (39 demandes), **les aides aux transports** (35 demandes), l'énergie (31 demandes), l'école ou la **crèche** (29 demandes), **les Consulats étrangers** (27 demandes), aux **assurances** (22 demandes), la **demande de prestations sociales extra-légales** (19 demandes), des démarches liées à la **consommation** (15 démarches), à la **banque** (13 demandes), au **numérique** (11 demandes).



Des ateliers collectifs pour favoriser l'autonomie

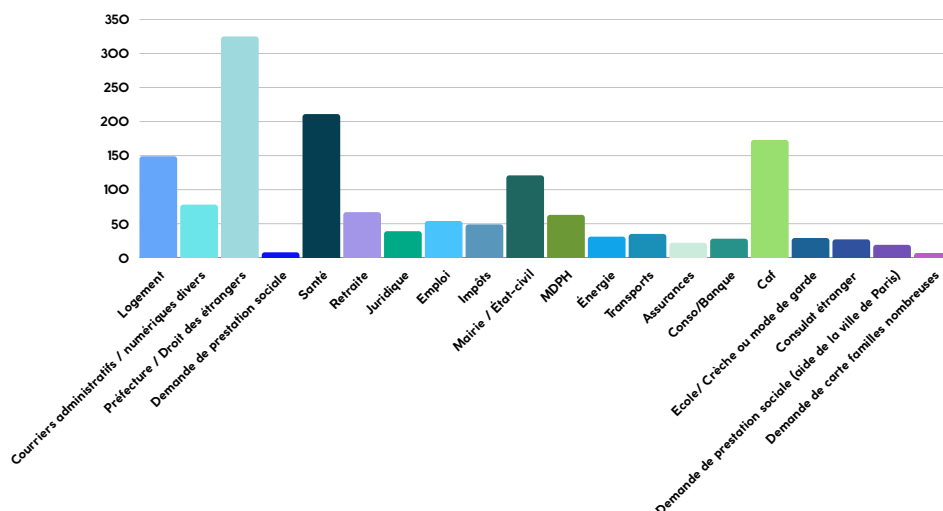
En parallèle de cette prise en charge individuelle, des ateliers collectifs ont été mis en place pour favoriser l'autonomie des personnes accompagnées. Une quarantaine de familles au total ont ainsi été accompagnées à travers des ateliers collectifs dans leurs démarches numériques pour souscrire à des pass Imagin R pour leurs enfants (8 ateliers, soit 34 familles) ou pour le remboursement de leurs frais à travers le dispositif proposé par la Ville de Paris sur le site internet www.paris.fr (9 ateliers, soit 27 familles). Les participants ont ainsi pu apprendre à utiliser les sites Internet Île-de-France Mobilités et de la Ville de Paris.

Un atelier de prise en main du site de la CAF et une simulation de la déclaration trimestrielle de ressources a été mise en place en mai 2024 (3 personnes), ainsi que trois ateliers sur la prise en main du site des Impôts et de la déclaration de ressources (14 personnes).





Répartition des motifs de consultations



Le profil du public et le casse-tête de la dématérialisation

Le public fréquentant le Pôle d'accès aux droits est souvent fragile et en situation de vulnérabilité numérique. Une grande proportion des demandeurs sont soit des personnes âgées, soit des personnes en apprentissage du français.

À l'heure de l'accélération de la transformation numérique de l'administration, il est encore compliqué pour les bénéficiaires du Centre social d'utiliser un ordinateur, de faire des démarches administratives en ligne et de comprendre toutes les subtilités qui en découlent. Bien souvent, les usagers que nous recevons n'ont pas d'adresse email ou à l'opposé, ils en ont une (qui a souvent été créée par l'un de leur proches), mais en ignorent le mot de passe. Avoir une adresse mail et pouvoir s'y authentifier est pourtant devenu aujourd'hui incontournable pour pouvoir réaliser des démarches en ligne. La plupart des sites institutionnels demandent par exemple de valider l'adresse email en cliquant sur un lien, avant de pouvoir faire la démarche sur le site concerné. Retenir tous les identifiants et les mots de passe de connexion est loin d'être aisé pour nos bénéficiaires et s'avère être un vrai casse-tête pour les aidants numériques qui les accompagnent avec le renforcement des paramètres de sécurité des institutions ou de Google.

Quelques exemples en guise d'illustration... : une personne veut se connecter à son compte Ameli pour imprimer sa nouvelle attestation de droit, mais elle ne se souvient plus de son mot de passe de connexion et n'utilise plus l'adresse email qui avait été référencée à la création de son compte Ameli. Pour changer de mot de passe et d'adresse email sur l'espace personnel, il sera nécessaire d'appeler la CPAM, mais celle-ci ne pourra procéder aux changements que si le bénéficiaire a sur lui sa carte vitale (ce qui n'est pas toujours le cas !) ou son RIB (ce qui est encore moins le cas !). La démarche, qui aurait pu être réglée en 5 minutes avec les codes de connexion, aura finalement duré 30 minutes environ.

Les exemples sont nombreux. Changer de mot de passe pour une adresse email est tout aussi complexe avec les pare-feux de sécurité qui demandent dorénavant une validation par téléphone. Le bémol : un certain nombre d'usagers n'en ont pas ou ne l'ont pas sur eux ! Un vrai parcours du combattant !

La dématérialisation des démarches fait gagner du temps de traitement aux services publics et a ses avantages, mais elle pose véritablement la question de l'égalité d'accès au service public de tout un chacun - surtout quand aucune autre alternative procédurière n'est proposée.

Alors que selon l'Insee (juin 2023, rapport n°1953), 15,4% des personnes de 15 ans ou plus résidant en France sont en situation d'illectronisme, on peut s'interroger sur ce que vont devenir les laissés-pour-compte du numérique.



» 19 écrivains publics

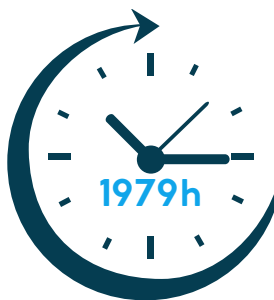
Et 1 chargé d'accueil bénévole

En 2024, l'équipe a été constituée de 19 écrivains publics, toutes et tous bénévoles. Ils et elles donnent en général une demi-journée par semaine de leur temps, avec engagement et assiduité. Un bénévole chargé d'accueil renforce l'équipe à raison d'une fois par semaine. Leur temps de présence, avec les réunions et les formations, représente **1979 heures** à eux tous.

Durant 2024, l'équipe a suivi plusieurs formations. En mars 2024, la CAF a convié l'équipe de bénévoles du Centre Social à une réunion d'information collective sur l'accès aux droits. Après un rappel sur les différentes branches de la Sécurité Sociale, cette formation a permis d'aborder les missions, l'organisation et le fonctionnement de la CAF. Les connaissances des prestations légales et extra-légales ont également été affinées au travers de la présentation des critères d'éligibilité et du mode de calcul de chacune des aides.

Face à la demande croissante d'accompagnement vis-à-vis des démarches liées à la Préfecture, deux formations sur le droit des étrangers et sur la prise en main du site de l'ANEF (Administration des Étrangers en France) ont également été proposées en mai et novembre 2024 pour renforcer les compétences de l'équipe en la matière.

Trois bénévoles ont également participé à une formation sur le contexte du logement social en Île-de-France et la procédure DALO (Droit au Logement Opposable).

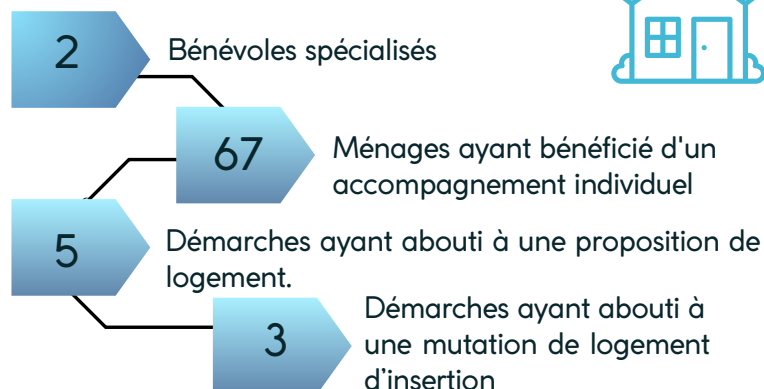


Les invisibles : un groupe éditorial

Certaines et certains membres de l'équipe font également partie du groupe éditorial né en 2020, les Invisibles, et témoignent à travers leurs écrits des situations et des dédales administratifs vécus par les publics qu'ils reçoivent pour que ceux-ci ne restent pas dans l'ombre et ne soient pas des oubliés du « tout-numérique ». En 2024, quelques bénévoles des écrivains publics se sont réunis pour sélectionner les textes, les relire et les retravailler. Ce travail a permis d'aboutir à un recueil de textes, intitulé « Recueil d'écrivains publics ». Le Centre social est actuellement à la recherche d'un éditeur pour valoriser ces écrits et faire connaître cette mission de bénévolat au service des plus démunis.



Permanence logement dédiée à l'accompagnement des procédures DALO



La question du logement est devenue l'une des problématiques récurrentes abordées par les bénéficiaires du Centre social. Il faut dire que, rien que parmi nos adhérents en 2024, environ 60 ménages souffrent du mal-logement et c'est sans compter les personnes qui nous sont orientées (et qui n'ont pas adhéré à l'association) : 48 familles fréquentant hebdomadairement le centre sont hébergées dans les hôtels sociaux aux alentours, 6 familles sont en situation de sur-occupation de logement, 9 familles sont hébergées par un tiers et 10 autres par une structure d'hébergement. Pour ces personnes, le mal-logement est une souffrance au quotidien et peut avoir des conséquences graves : il peut être difficile de cuisiner et des problèmes de santé peuvent naître, les enfants peuvent être en situation d'échec scolaire et les parents peuvent avoir des difficultés à s'insérer professionnellement.

À la suite de la recrudescence des demandes d'accompagnement pour déposer des dossiers auprès de la Commission de médiation pour faire valoir le Droit Au Logement Opposable (DALO) et face à la complexité de la procédure (concernant les délais à ne pas dépasser pour saisir le Tribunal Administratif par exemple), une permanence spécifique a été mise en place et s'est formalisée en 2022.

Une fois reconnus prioritaires par la Commission de médiation, les usagers sont orientés vers cette permanence pour se voir expliquer la procédure et les démarches à suivre. Jusque-là, par méconnaissance de la démarche, un certain nombre d'usagers reconnus prioritaires pour être relogés laissaient passer [après la fin du premier délai de six mois laissé au préfet pour faire des propositions de logement] le délai de quatre mois pour réaliser un recours contentieux auprès du Tribunal Administratif.

Les personnes accueillies au sein de la permanence reçoivent des informations sur le contexte du logement social en Île-de-France, ainsi que sur les différentes étapes de la procédure (dépôt du dossier, délai d'attente, recours contentieux et indemnitaires auprès du Tribunal Administratif). Selon les besoins exprimés, les bénéficiaires peuvent être aidés dans la constitution de leur dossier DALO ou DAHO ou d'aide juridictionnelle pour faciliter le dépôt d'un recours auprès du Juge Administratif. Les bénévoles peuvent, dans ce cas précis, mettre en relation les demandeurs avec Maître Chalin – avocate au barreau de Paris, avec qui le Centre entretient une collaboration –, qui accepte de défendre leurs dossiers auprès du Tribunal Administratif selon les besoins observés. Les bénévoles peuvent aussi aider les bénéficiaires à prendre en main les sites Internet LOC'ANNONCES et IN'LI qui permettent de candidater à des logements sociaux ou intermédiaires qui sont sur le point de se libérer.

Au total, en 2024, 67 ménages ont bénéficié d'un accompagnement individuel suivi par l'un de nos deux bénévoles écrivains publics détachés sur cette question ou par la référente famille du Centre Social. 5 familles se sont vu attribuer de logement : 1 ménage suite à l'aboutissement d'une procédure DALO. 3 autres familles ont également quitté des places d'hébergement en hôtel pour des logements d'insertion.

En termes de formation, les bénévoles ont pu bénéficier de **4 modules de formation** du programme "L'accès au logement des publics prioritaires à Paris" organisé dans le cadre du Plan parisien pour le Logement en juin 2024. Plusieurs thèmes ont été abordés : l'accès au Parc Social et le contexte du logement en Île-de-France, la procédure et le traitement du DALO et du DAHO par la COMED, l'accès aux logements d'insertion et les mesures d'accompagnement, aides et garanties existantes.



Perspectives :

L'expérimentation "Agir contre le non-recours"

À la fin du mois de décembre 2024, le Centre Social Solidarité Roquette a été reconnu lauréat de la Fondation des Solidarités Urbaines pour son projet "Agir contre le non-recours aux droits pour améliorer le pouvoir d'achat".

Dans le cadre de la stratégie "Territoire zéro non-recours" de Paris, l'association va expérimenter la transformation de postes de bénévoles d'écrivains publics en "chargés d'accès aux droits".

L'objectif sera de partir des besoins identifiés et non plus seulement des demandes formulées par les usagers pour renforcer l'accès aux droits (santé, logement, RSA, énergie, services publics...) et améliorer ainsi le pouvoir d'achat des populations vulnérables en luttant contre le non-recours aux aides sociales dans un contexte de dématérialisation des services publics.





Point Informations Vacances, un outil pour remettre en mobilité

Le « Point Informations vacances », dit « PIV », est un dispositif soutenu par la CAF qui a pour vocation d'accueillir, d'informer les habitants sur les dispositifs vacances et de les accompagner dans la construction de leurs projets vacances. Il est ouvert à tous les publics : les enfants (pour les inscriptions en colonies de vacances), les jeunes (colonies de vacances ou séjour en autonomie à partir de 16 ans), les familles, les adultes isolés et les seniors.

Le droit aux vacances, bien que reconnu par la Déclaration universelle des droits de l'homme de 1948 et renforcé en 1998 par l'article 140 de la loi 98-657 relative à la lutte contre les exclusions, reste marqué par de fortes inégalités et un taux important de non-recours. Selon l'Observatoire des Inégalités, en 2023, en France, seulement 42% des personnes aux revenus les plus modestes ont pu partir en vacances, malgré l'existence de dispositifs d'aide. Pour accompagner au mieux le public dans l'élaboration de leur projet vacances, le centre social et culturel Solidarité Roquette travaille avec plusieurs partenaires, notamment la CAF pour accompagner les usagers dans l'utilisation des bons VACAF-AVF (Aide aux Vacances Familles) qu'ils reçoivent (si leur quotient familial le permet) ou l'ANCV à travers plusieurs dispositifs tel que Bourse Solidarité Vacances (BSV), Seniors en Vacances ou celui des chèques vacances (avec l'Aide aux Projets Vacances portée par la Fédération des Centres Sociaux).

Pour présenter les dispositifs d'aide possible, 2 réunions d'information collective ont été réalisées : une au centre social et une au CHRS Charonne.

En 2024, **74 projets accompagnés** ont abouti à un départ en vacances (tout public et dispositif confondu).

12 autres familles/séniors ont été renseignées sans que le séjour n'aboutisse. En moyenne, les familles ont été reçues entre 3 et 5 fois. Pour les projets qui aboutissent, l'accompagnement prend au total entre **6h et 7,5h par famille**. Ainsi, si on ne prend en considération que les départs en individuel (sans compter l'accompagnement des familles ou seniors pour le séjour collectif accompagné ou pour les colonies de vacances), il aura fallu dégager au minimum 108h d'accompagnement (calcul réalisé avec l'estimation basse de 6h d'accompagnement pour les **17 départs** en vacances qui ont abouti).

ANNÉE	2023	2024
FAMILLES EN INDIVIDUEL		
Familles accueillies et renseignées pour des vacances en familles (séjour individuel en autonomie)	42	26
Familles dont le départ individuel a abouti (en moyenne après 3 à 5 entretiens d'accompagnement)	26	17
Typologie de familles	*1er départ en 2023 : 14 *2nd départ à la suite d'un accompagnement individuel PIV l'année passée : 4 *Pas parti depuis 5 ans : 5 *Famille avec habitude de vacances mais budgets limités (d'où besoin d'utilisation du PIV / degré d'autonomie divers) : 3	*1er départ en 2024 : 5 *2nd départ à la suite du séjour collectif : 2 *2nd départ à la suite d'un accompagnement individuel PIV l'année passée : 3 *Pas parti depuis 5 ans : 1 *Famille avec habitude de vacances mais budgets limités (d'où besoin d'utilisation du PIV / degré d'autonomie divers) : 6
QF des familles	QF ≤ 350 : 9 QF entre 351 et 450 : 5 QF entre 451 et 700 : 9 QF ≥ 700, mais ≤ 800 : 3	QF ≤ 350 : 3 QF entre 351 et 450 : 4 QF entre 451 et 700 : 8 QF ≥ 700, mais ≤ 800 : 2



SENIORS		2023	2024
Seniors accueillis et renseignés pour des vacances (séjour individuel)		3	3
Sénior dont le départ individuel a abouti		1	1
Sénior orienté reçu individuellement et orienté vers le séjour collectif		0	1
COLONIE DE VACANCES			
SEJOUR COLLECTIF ENFANTS / JEUNES (SEJOUR INTERNE CSC)	30 enfants (de 7 à 16 ans)	30 enfants (de 7 à 16 ans)	
SEJOUR COLONIE DE VACANCES HORS CENTRE SOCIAL	24 enfants, soit : -Colonie Arc en Ciel: 6 enfants (5 familles) -Colonies Apprenantes : 18 enfants / adolescents (13 familles)	40 enfants, soit : -Colonies apprenantes : 23 enfants (12 familles) -Séjour Arc en Ciel : 16 enfants (9 familles) -Places réservées de la caisse des écoles : 1 enfant (1 famille)	

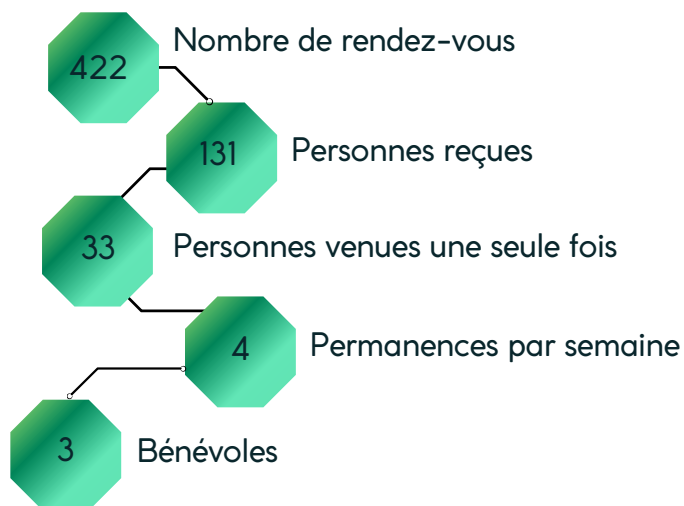
SEJOUR COLLECTIF ACCOMPAGNÉ	2023	2024
Familles accueillies et renseignées pour projet de séjour collectif accompagné	8 familles	11 familles
Familles dont le départ a abouti pour le séjour collectif	8 familles (soit 24 personnes toutes en situation d'hébergement à l'hôtel)	8 familles (soit 27 personnes – toutes en situation d'hébergement à l'hôtel, CHU, CHRS) + 3 abandons au cours du montage de projet
QF des familles	QF ≤ 350 : 9 QF entre 351 et 450 : 5 QF entre 451 et 700 : 9 QF ≥ 700, mais ≤ 800 : 3	QF ≤ 350 : 4 QF entre 351 et 450 : 1 QF entre 451 et 700 : 3 QF ≥ 700, mais ≤ 800 : 0
Sénior dont le départ a abouti pour le séjour collectif	Pas organisé en intergénérationnel	8 (dont 2 en situation d'hébergement / isolement social)

Un travail partenarial autour d'un guide de ressources

Face à l'augmentation des demandes d'accompagnement, un groupe de travail s'est créé en partenariat avec la CAF de Paris et la Ville de Paris (Direction des Familles et de la Petite Enfance) et a permis la réalisation d'un guide à l'échelle de l'arrondissement, présentant les différentes aides financières, les différents dispositifs et structures d'accompagnement. Ce guide, qui devrait paraître d'ici l'été, permettra d'outiller les professionnels du champ social, de lutter contre le non-recours et de garantir l'accès aux informations à un maximum d'habitants.



L'accès au droit Permanence retraite



En 2024, l'équipe de la permanence retraite a accueilli 131 personnes pour un total de 422 rendez-vous. Le suivi d'un dossier, de la demande à l'obtention de la notification de retraite, nécessite plusieurs rendez-vous s'échelonnant sur plusieurs mois. La grande majorité est constituée de dossiers suivis arrivant à leur terme.

Les 4 demi-journées de permanence proposées par semaine sont toujours complètes, preuve du succès de cette permanence, réellement identifiée. Cet engouement montre également le réel besoin que représentent ces permanences sur le territoire du 11ème arrondissement mais également au-delà, des personnes venant d'en dehors de Paris pour s'adresser à nos bénévoles.

Les bénévoles de la permanence retraite agissent sur plusieurs types de dossiers : mise à jour des relevés de carrière, création en ligne des dossiers de demande de retraite, gestion de problèmes sur des dossiers déposés, échanges avec les organismes, ouverture des droits ASPA/ASVP/RSA en complément de la retraite. ... Cet accompagnement multiple nécessite une connaissance fine des différents dispositifs et de leur complémentarité, pour permettre aux personnes d'obtenir le meilleur accès à leurs droits possible.

Les seniors sollicitant la permanence retraite sont souvent dans des situations de stress, démunis face aux complexités des démarches administratives. Cette complexité réside tant dans le travail colossal que représentent le dépôt et le suivi d'un dossier retraite que dans les difficultés de nombreux seniors face au numérique, toutes les démarches ne se faisant maintenant qu'en ligne auprès des différents organismes. Cet illettrisme est parfois couplé à des difficultés en langue française ou à une incapacité de lecture pour les publics étrangers accompagnés au centre social.

Ce croisement de difficultés rend impossible la réalisation de ces démarches complexes en autonomie et un accompagnement personnalisé s'avère indispensable pendant la durée de processus dont les délais ne cessent de s'allonger dans les services de l'Assurance Retraite Ile de France.



Les actions à destination des seniors



L'objectif principal poursuivi par le centre social concernant le public senior est la lutte contre l'isolement. Cet objectif est en effet au cœur des préoccupations de l'association, et toutes les activités proposées tendent à encourager la formation de liens, la rencontre, l'échange. Que ce soient les sorties culturelles ou les activités loisirs et sportives proposées, ces temps sont pensés comme des moments conviviaux, permettant le développement de liens interpersonnels qui dépassent la seule action du centre.

Le centre souhaite également accompagner les seniors dans leur passage à la retraite, moment charnière de création des conditions d'un possible isolement futur, que ce soit dans l'accueil de bénévoles récemment retraités, ou bien dans l'accompagnement à l'accès aux droits à la retraite.

En effet, la particularité de l'accompagnement du public senior au centre social est que ce dernier est présent au sein d'une grande partie des activités proposées : ateliers de français, ateliers numériques, permanence d'accès au droit, activités loisirs... L'objet sera ici de se concentrer sur les actions pensées à destination des seniors.

La participation à des manifestations portées par la mairie du 11ème arrondissement comme le Forum des Seniors en septembre, ou bien la distribution des chocolats en décembre, permet la rencontre d'un public senior qui ne fréquente pas encore le centre social. Ces actions d'aller-vers permettent d'encourager un nouveau public à fréquenter le centre social.

L'engagement bénévole

S'engager dans une association de quartier est un moyen pour les seniors de l'arrondissement et alentours de tisser de nouveaux liens de sociabilité, de rencontrer des personnes de son quartier dans un nouveau contexte, en plus de s'engager pour une cause. En 2023, 62 des 101 bénévoles étant intervenus dans le centre social sont des seniors. En plus de ce chiffre parlant, ces bénévoles sont souvent les plus engagés en termes horaires et fréquentent l'association, certains depuis plus de 10 ans. Cet engagement sur le long terme permet le renforcement des liens entre les bénévoles, les usagers du centre mais aussi avec l'équipe salariée.

Des temps forts comme des "brunchs des bénévoles" sont régulièrement prévus pour permettre ces rencontres inter-pôles et encourager le développement de liens en dehors du centre social.



La programmation culturelle

Une des activités principales proposées aux seniors fréquentant le centre social est la programmation culturelle dont le programme est publié tous les 3 mois environ par la référente seniors. Ce programme mêle visites guidées de musées, ateliers pratiques, soirées au théâtre, ...

L'objectif est de proposer une programmation diversifiée qui puisse parler au plus grand nombre et permettre une mobilisation importante sur ces temps. Un groupe whatsapp avec plus de 70 inscrits permet de partager les sorties et les informations pertinentes. Pour l'année 2024, **21 sorties culturelles** ont été proposées, avec une participation d'environ **60 seniors à l'année.**



La nouveauté 2024 dans le cadre de la programmation culturelle a été l'organisation d'une sortie à la journée hors de Paris, à Auvers-sur-Oise. Le groupe a pu alors avoir une visite guidée de la ville sur le thème de l'impressionnisme pour continuer avec un atelier artistique et une visite d'un musée de la ville. Cette première expérience a plu, et l'objectif est d'en organiser une nouvelle sur l'année 2025, en concertation avec les seniors intéressés.





Des moments de partage

En 2024 se sont également développées de nouvelles propositions d'ateliers au sein des locaux du centre social, notamment pour répondre aux besoins des personnes ayant des enjeux de mobilité. Ces ateliers ont notamment été financés par la Conférence des Financeurs et ont pu prendre la forme d'ateliers cuisine, de temps d'échanges autour d'un café, d'ateliers créatifs...

En 2024 ont été mis en place des ateliers cuisine, animés par Atelier Saveurs. Ces ateliers proposent aux participants de réaliser sur une matinée un menu entrée/plat/dessert sur un enjeu de nutrition spécifique (sel, gras, sucre, ...), ensuite partagé collectivement. Ce temps de cuisine en collectif et de partage de repas se fait mensuellement et est très apprécié des seniors participantes. En effet, une majorité des participantes vit seule et voit dans ces repas l'occasion de partager un réel moment convivial autour de la cuisine et du bien-manger.



FOCUS

De nouveaux moments conviviaux pour les seniors au centre social

Depuis avril 2024, se tient tous les lundis matins le Café du Part'âge. L'objectif est ici de proposer aux seniors, et adultes, un moment convivial, d'échanges autour d'une activité créative. Le groupe mobilisé sur ce temps a d'abord choisi de lancer une action autour de la broderie, grâce notamment à l'intervention bénévole d'une artiste sur textile. Plusieurs ateliers ont ainsi été dédiés à l'apprentissage de la broderie et la réalisation de petites créations. Le groupe s'est ensuite tourné vers la pratique de l'origami afin de réaliser des décorations pour la fête de l'Hiver organisée par le centre social. Ce temps collectif a permis le renforcement de liens entre les participantes. Ce temps est également une porte d'accès au centre social, un moyen pour les nouveaux arrivés de découvrir la structure et de rencontrer des seniors investis dans les activités du centre. Ce café du part'âge est devenu un repère pour le public qui a inscrit cette activité dans ses habitudes.





Les activités loisirs et sportives

Le centre propose une programmation de 3 activités spécifiquement dédiées aux seniors : sophrologie, yoga et marche nordique (animée par l'association Sport pour Tous).

Face à l'augmentation de la demande, un deuxième cours de yoga a été ouvert en 2024, et la marche nordique est devenue une activité hebdomadaire et non plus bimensuelle. En moyenne, chaque atelier est suivi par un groupe d'une dizaine de personnes.

Ces activités sont proposées gratuitement, ou à très bas prix, pour permettre au plus grand nombre d'avoir accès à des loisirs de qualité. Les seniors s'inscrivant dans les activités ont souvent fait part de leur difficulté à trouver des activités sportives accessibles et disponibles dans le 11ème arrondissement.

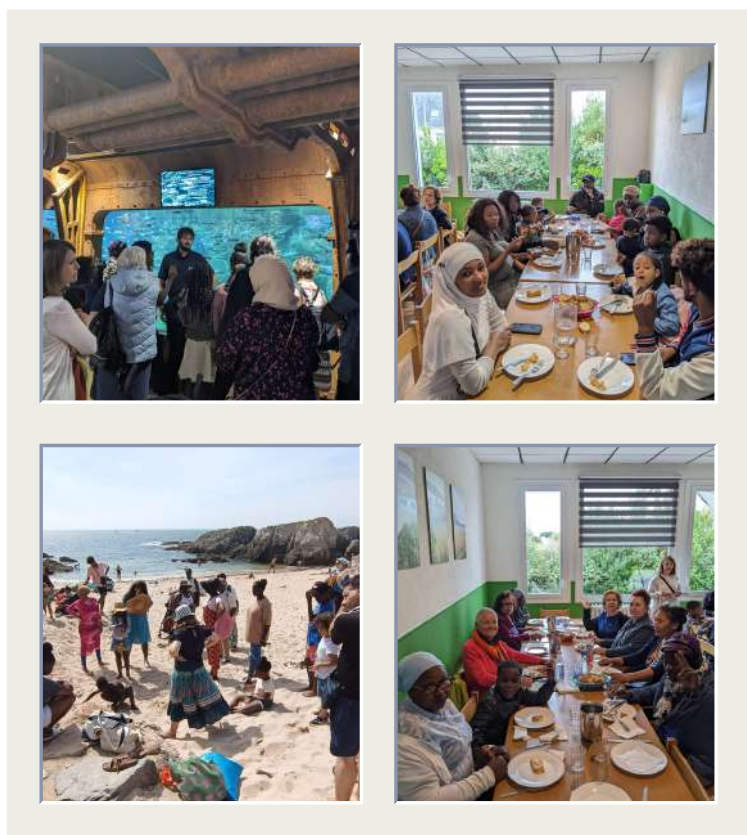
Si l'objectif premier de ces ateliers est le maintien de la santé physique et/ou mentale, la pratique régulière collective a permis la création de liens entre les participants qui se sont saisis des groupes de discussion whatsapp pour échanger librement. Les participants organisent également des temps informels de rencontre en dehors des créneaux d'activité du centre social.





Actions Intergénérationnelles

L'année 2024 a vu se développer les actions intergénérationnelles au sein du centre social. Si beaucoup d'actions proposées sont ouvertes à tous et donc de fait, intergénérationnelles, l'association a souhaité renforcer ce pan de son action et créer de réels projets réunissant plusieurs générations, notamment grâce au soutien de la Conférence des Financeurs.



Les activités intergénérationnelles au centre social

Les coordinatrices des différents pôles ont également souhaité porter des actions intergénérationnelles au sein de la structure. Ainsi, les pôles jeunesse et seniors ont pu participer ensemble à différentes sorties culturelles, notamment pour aller voir la comédie musicale *Les Misérables* au Théâtre du Châtelet à laquelle 40 personnes ont pu assister. D'autres sorties sont prévues, ainsi que des repas partagés qui permettent aux publics de se croiser. Un café du part'âge a été mis en place les lundis matins, pour permettre aux seniors et aux adultes de se retrouver pour discuter et pratiquer des activités créatives (broderie, origami, peinture, ...). L'atelier couture permet également à des seniors de transmettre leurs compétences à des femmes souhaitant apprendre à coudre.

Le séjour inter-génial !

Si le pôle famille avait déjà organisé un premier "séjour familles" en 2023, il a été décidé que les pôles familles et seniors seraient cette année associés dans la création d'un "séjour inter-génial". Les coordinatrices des deux pôles sont parties avec 8 seniors et 22 enfants et parents, pendant 5 jours au Pouliguen, en bord de mer. Les participants ont pu ainsi aller à l'Océarium du Croisic, visiter une saline de Guérande, faire de la pêche à pied, et surtout profiter de la mer ! L'objectif de ce séjour était de pouvoir proposer à tous les participants un temps de vacances, pour des familles qui ne sont jamais parties en France, et des personnes seniors qui ne sont plus parties souvent depuis des dizaines d'années. Les aides financières sollicitées auprès de l'ANCV, la CAF avec l'aide AVF (Aides aux Vacances Familles du dispositif VACAF) et la Conférence des Financeurs pour le public senior, permettent de proposer un séjour à un prix accessible pour des participants qui ne pourraient autrement pas partir.

Pour les familles, l'objectif est de renforcer les liens familiaux, d'encourager au partage de temps collectifs, de faire découvrir des nouvelles régions de France et des activités parfois jamais pratiquées. Pour les seniors, l'idée est de pouvoir partir en collectif afin de partager des moments conviviaux, de faire de nouvelles rencontres et de renforcer des liens de solidarité, et d'amitié. En proposant une rencontre de ces publics dans le cadre du séjour, les coordinatrices ont encouragé le développement de nouveaux liens, l'entraide entre familles et seniors. Les retours ont été très positifs, les seniors étant ravies de pouvoir passer du temps avec des familles, d'être entourées, les familles trouvant intéressant de pouvoir échanger avec les seniors et de discuter de leurs expériences.



Atelier Couture

En 2024, les membres de l'atelier couture se sont retrouvés tous les vendredis de 14h à 16h hors période de vacances scolaires. L'atelier a compté 14 participants au total (dont une dizaine de membres particulièrement actifs) et se veut intergénérationnel. Deux bénévoles ont encadré, avec entrain, le groupe pour un total d'heures de 148 heures environ.

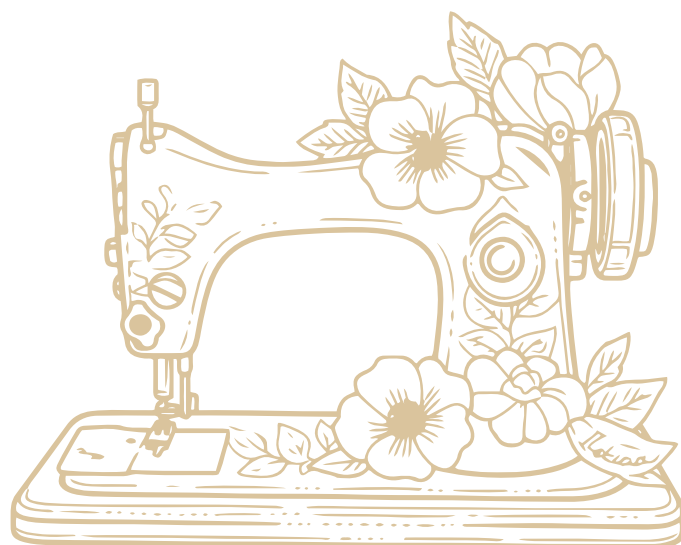
L'atelier couture est un lieu où l'on peut développer son imagination et s'initier à la création. La couture, c'est choisir ses tissus, imaginer la forme à donner à une étoffe ou le plaisir de créer des vêtements ou des objets uniques, originaux, faits pour soi et interpréter les patrons. L'atelier est aussi un lieu de partage, où les membres aiment se retrouver pour échanger, boire un café, partager autour de la couture ou apprendre à coudre. Quels que soient les niveaux, chacun.e avance à son rythme ! Débutants ou initiés apportent leurs connaissances, leur matériel et leurs idées de créations. L'échange d'expériences, l'entraide et les conseils constituent la dynamique du groupe. Le groupe a également pu visiter l'exposition Iris Van Herpen au Musée des Arts décoratifs.



Perspectives

L'équipe souhaite encore développer ces actions sur l'année 2025 en les multipliant, et en rassemblant tous les publics du centre social autour de projets communs.

Un nouveau séjour inter-génial sera proposé au mois d'août 2025 pour réitérer l'expérience.





La médiation animale à tous les âges

Grâce au soutien de la Ville de Paris, un projet de médiation animale a vu le jour au centre social en 2024 pour tous les publics : les bébés de la crèche, les enfants, adolescents et familles du centre ont pu rencontrer 2 caniches 1 samoyède et 1 lapin pour se familiariser avec les chiens, appréhender la peur de l'animal, et en apprendre plus sur leur mode de vie.



Perspectives

La suite du projet de médiation se concrétisera par des ateliers avec d'autres animaux : découverte des poules et rencontre de chevaux pour les adolescents et visite d'une ferme pédagogique par les bébés de la crèche, leurs parents et les professionnelles en juin 2025 !



Projet vélo



L'année 2024, année des Jeux Olympiques de Paris, a vu se développer au centre un projet autour de la pratique du vélo à tous âges, grâce au financement IMPACT 2024. Déjà en 2023, ce financement a permis l'équipement du centre d'une flotte de vélos et l'organisation d'événements autour de la pratique cycliste.

Le projet 2024 s'est divisé en deux temps, entre des temps d'apprentissage et des temps de pratique du vélo.



Des temps d'apprentissage

Les stages d'apprentissage du vélo ont été organisés avec l'AICV, une vélo-école parisienne. Un groupe d'une dizaine d'enfants ainsi qu'un groupe d'une dizaine de femmes ont pu profiter d'une semaine intensive de cours de vélo, se finissant sur une sortie dans Paris. Les cours ont permis d'apprendre les bases du vélo pour se déplacer en toute sécurité.

L'agrandissement de la flotte du centre social

Grâce à un don de la marque Bridgestone en partenariat avec la DSOL suite aux Jeux Olympiques de Paris, le centre social a pu agrandir sa flotte de 15 vélos, utilisés le temps des JO. Ce don a rejoint les premiers vélos acquis en 2023, et a encouragé l'installation d'un garage à vélo dans le parking du centre social. Ces vélos sont proposés aux adhérents dans le cadre de leurs projets personnels et sont utilisés par le pôle jeunesse lors des sorties et séjours vélos, qui vont continuer à avoir lieu sur l'année 2025.

Des temps de pratique

Plusieurs temps de pratique ludique ont été proposés au cours de l'année 2024. Un groupe d'une douzaine d'adolescents est notamment parti en séjour de **3 jours à Giverny**, le tout en transports en commun et à vélo. Ce séjour leur a permis de découvrir la Maison de Monet, et une ferme où les jeunes ont pu découvrir le métier de meunier et la fabrication artisanale de pain. Plus de 65km ont été parcourus en 3 jours !

Des sorties et ateliers au sein de Paris ont également été organisés, en partenariat avec La Cyklette, un atelier de vélo coopératif faisant partie de l'Association La Petite Rockette. Ce partenariat permet aux familles adhérentes au centre social d'acheter des vélos enfants à prix libre et de profiter de leur programmation d'activités. Des sorties parents-enfants ont également été organisées au Bois de Vincennes. Elles ont permis à une dizaine de familles d'apprendre ou d'approfondir la pratique du vélo.



Séjour vélo Giverny / Sorties et Ateliers





Ateliers de loisirs / Animations collectives familles

En 2024, 72 actions ou sorties collectives ont été proposées au sein du Pôle Famille. 84 familles différentes et 26 personnes sans enfant intéressées par le partage intergénérationnel ont pu en bénéficier. 5 familles différentes ont participé plus de 10 fois aux actions, 12 autres familles entre 5 et 10 fois et 67 familles entre 1 et 4 fois. Les personnes isolées, sans enfants, ont participé en moyenne 2 à 5 fois.

Les animations collectives ont été conçues comme un temps d'échange et d'activité permettant à la fois de renforcer la cohésion intra-familiale et les relations et solidarité inter-familiales. Ce sont des moments où parents et enfants peuvent réaliser une activité ensemble et s'épanouir hors du rythme quotidien, et où les parents peuvent dialoguer de leur conception de la parentalité entre eux. L'objectif est aussi d'améliorer le quotidien des familles et de mieux prévenir les difficultés auxquelles elles pourraient être confrontées. 56 actions de soutien à la parentalité ont ainsi été proposées.



Sorties ou actions collectives

72



Nombre de participants

837



Nombre de familles différentes

84

Personnes isolées (adultes ou seniors)

26

LE PÔLE FAMILLE
en chiffres



Hommes

12



Femmes

384



Enfants de moins de 18 ans

441



Ateliers

Plusieurs cycles d'ateliers ont été proposés (40 ateliers), grâce au soutien de la CAF 75 à travers les demandes de subvention Réseau d'Écoute d'Appui et d'Accompagnement des Parents (REAAP) :

9	Ateliers d'expression corporelle (danse)	12	Ateliers Nutrition Santé
10	Ateliers de socio-esthétique	6	Ateliers parents-enfants autour de jeux sportifs
10	9 séances d'initiation à l'escalade	6	Ateliers d'éveil musical
6	Ateliers de psychomotricité	5	Ateliers autour de la gestion des émotions

✓ du répit parental, avec la mise en place d'un groupe d'échange et d'entraide entre parents, de 9 ateliers d'expression corporelle (danse), la mise en place de 10 ateliers de socio-esthétique pour favoriser un temps de répit hors du quotidien, prévenir des risques de burn-out parental et permettre aux parents d'entrevoir des réponses face à d'éventuelles difficultés grâce aux partages et aux échanges avec d'autres parents.

✓ d'un projet nutrition-santé ("Bien manger, bien bouger"), qui a permis de programmer 12 ateliers Nutrition Santé en partenariat avec l'Association Toques en stock pour prévenir du surpoids ou d'autres problématiques de santé (tel que le diabète, l'hypertension) et renforcer les capacités des parents à faire des choix éclairés en matière d'alimentation, ainsi que 6 ateliers parents-enfants autour de jeux sportifs et 9 séances d'initiation à l'escalade.

✓ d'un projet autour de l'accompagnement des 1000 premiers jours de l'enfant, avec la mise en place de 10 ateliers d'éveil musical, de 6 ateliers de psychomotricité, d'un café des parents (5 ateliers) autour de la gestion des émotions, du décryptage des pleurs, de la compréhension du développement de l'enfant en général.

✓ d'un projet autour de l'accompagnement scolaire des enfants, avec la mise en place de deux ateliers autour de l'orientation scolaire et de la compréhension du système scolaire en France, de deux ateliers autour des questions de harcèlement et un atelier autour de la gestion des écrans.

L'accès et la participation aux activités culturelles pouvant jouer un rôle clé dans la promotion d'une plus grande inclusion sociale, une attention particulière a également été donnée aux sorties culturelles pour favoriser l'accès à la culture de toutes et tous. 13 visites culturelles ont ainsi été proposées durant l'année 2024, notamment au Louvre, au château de Versailles ou de Fontainebleau, à la Cité des Sciences, aux différents musées du Muséum d'Histoire Naturelle, à la Philharmonie des enfants, etc. Une sortie au théâtre a également été organisée au Théâtre du Ranelagh. L'accès aux loisirs a également été un axe important du projet d'accompagnement des familles. 8 ateliers et sorties ont été programmés en ce sens et ont permis à des familles – souvent éloignées des loisirs par faute de budget – d'aller à la patinoire ou de bénéficier des services des îles de loisirs de la Région en été. En fait marquant, 111 personnes qui ne partaient pas en vacances durant l'été ont pu profiter d'une sortie à la mer (à Houlgate) en juillet 2024. Un repas de fin d'année a également été organisé et a permis de réunir environ 80 personnes (adultes et enfants confondus).



Accompagnement individuel

En 2024, **9 familles ont été accompagnées** individuellement notamment pour des problèmes d'accès aux droits ou pour des dossiers administratifs complexes. Plusieurs relais ont été mis en place.

L'organisation de Comités de Familles à l'hôtel et la participation au Comité de pilotage

Suite au projet de la "Cuisine partagée" financé dans le cadre tiers-alimentaire, le Centre Social a intégré le Comité de pilotage des familles hébergées à l'hôtel, composé notamment de la Ville de Paris, de l'EPS, du Samu Social, du Picoulet et du Palais de la Femme. En septembre 2023, le Comité de pilotage a proposé qu'une démarche de participation des familles concernées vienne réajuster les axes de travail et les objectifs. L'objectif visé était d'actualiser la connaissance des besoins des personnes hébergées à l'hôtel et d'inclure les personnes concernées dans la construction des réponses à apporter, en soutenant leur pouvoir d'agir et leur autonomie.

Trois rencontres ont ainsi été organisées au sein du Centre Social Solidarité Roquette. Celles-ci se sont déroulées le 28/11/2023, le 30/01/2024 et le 26/03/2024. Ces réunions ont permis de mettre en évidence un certain nombre de besoins autour de l'alimentation, de l'hygiène, de la santé, de la vie à l'hôtel, de la communication, de l'accompagnement social, de l'accès aux droits, de l'école et de la parentalité de manière globale. Une restitution du diagnostic (autour des thématiques abordées et des réponses envisagées) a été présentée à la Mairie du 11ème au mois d'avril 2024. Plusieurs actions ont déjà été réalisées en réponse grâce au travail partenarial des différents acteurs, avec notamment une visite de la CAF, un focus sur la santé et une fête d'hiver (le 21/12/24).

Un vestiaire solidaire

Suite à l'apparition de nouveaux besoins pour certains de nos bénéficiaires, le centre social a ouvert un vestiaire solidaire en 2023 grâce à des dons de particuliers. Celui-ci est ouvert à tous, mais garde pour principal objectif de soutenir les personnes en situation de précarité ou rencontrant des difficultés ponctuelles. Les bénéficiaires peuvent acquérir gratuitement des vêtements d'enfants, de femmes, d'hommes, des accessoires et des chaussures (selon le stock disponible). Tout au long de l'année, le public a pu en bénéficier.

Le travail autour d'un diagnostic de création d'un Lieu d'Accueil Enfants-Parents (LAEP)

Le centre social Solidarité Roquette a longuement réfléchi à la construction dans les années futures d'un projet de LAEP (Lieux d'Accueil Enfants Parents). Cette réflexion s'inscrit dans le cadre d'un projet complémentaire autour du dispositif éducatif qui s'est progressivement mis en place au cours de l'année 2024 au sein de la crèche de l'association grâce au financement du Fonds de l'Innovation de la Petite Enfance. Le public ciblé pour ce projet de LAEP serait : les familles avec des jeunes enfants de 0-6 ans et plus particulièrement les 0-3 ans, les familles ayant des problématiques de logement (hébergées à l'hôtel ou en appartements dits sur-occupés), les familles primo-arrivantes et les familles en attente de mode de garde souhaitant faciliter la sociabilité de leur enfant.

Pour construire le projet et être au plus proche de la réalité du dispositif, plusieurs LAEP ont été visités pour concevoir le projet le plus adapté vis-à-vis des besoins repérés et pour répondre aux exigences du référentiel national de la CNAF. 7 ont ainsi été visités : l'îlot des bébés, le LAEP du Centre social Toussarégo, le Jardin des Roos, la Maison Ouverte de l'EPE, la ludothèque de l'Espace 19, le Parc avec un toit, le Poussiney du Café littéraire et l'espace associatif Le Petit Ney.

Le projet est néanmoins pour le moment à l'arrêt, étant donné que les tractations autour d'un nouveau local permettant d'accueillir ce nouvel espace n'ont pas pu aboutir à ce jour.



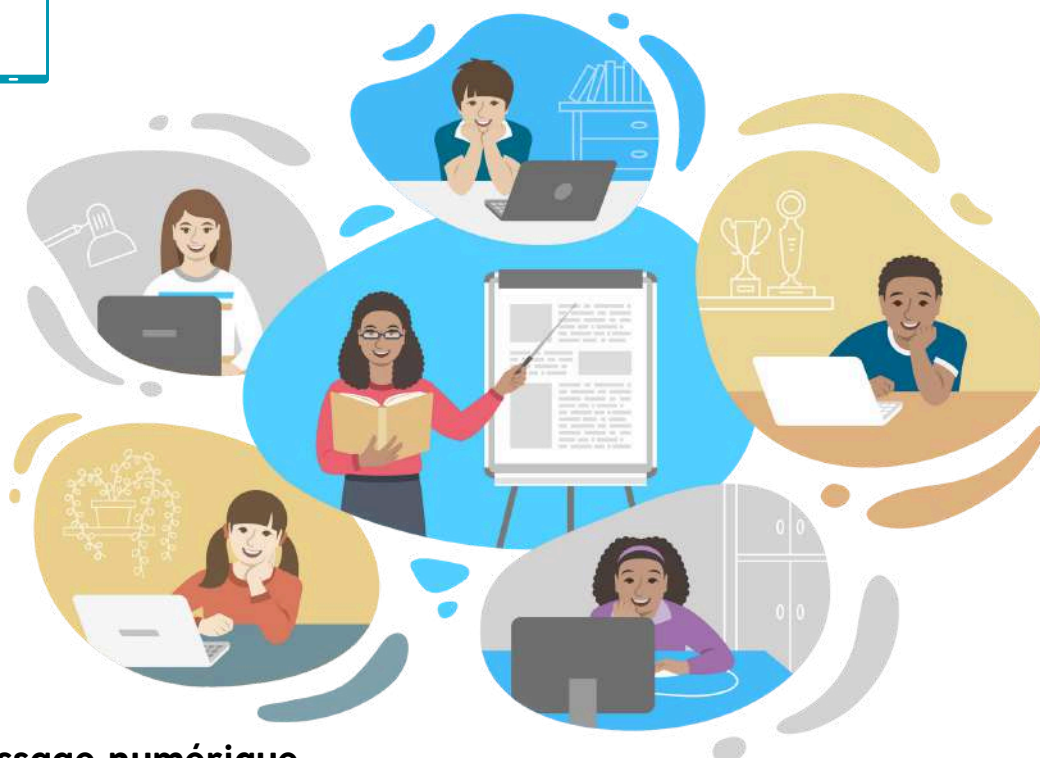
Pôle Numérique

4 Ateliers
par semaine

3 Bénévoles



17 Personnes
inscrites



Les ateliers d'apprentissage numérique

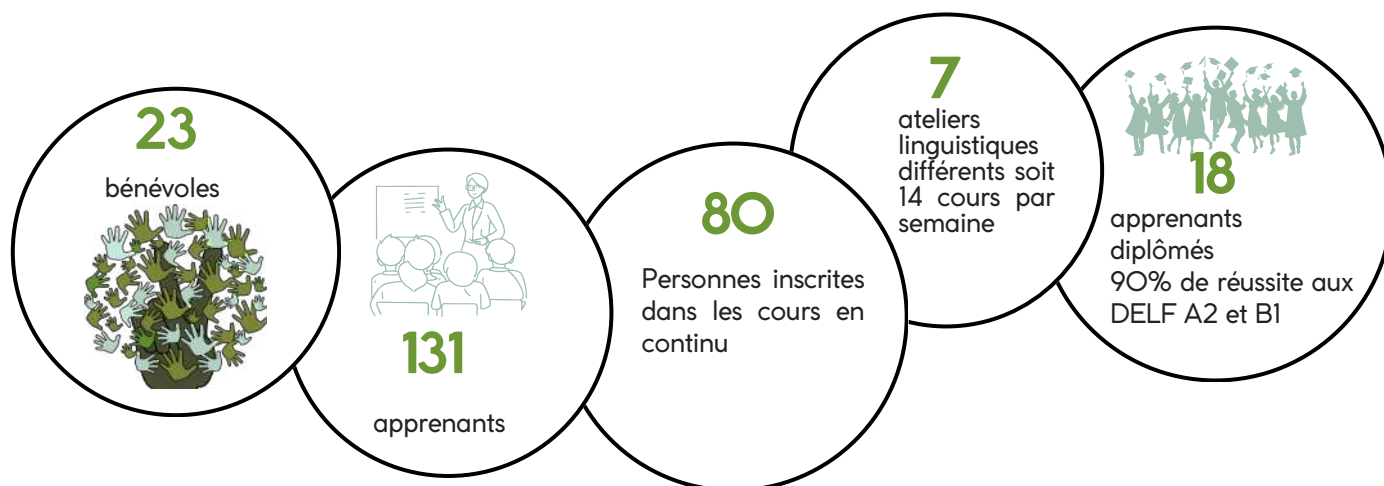
Les ateliers numériques à Solidarité Roquette sont ainsi pensés pour répondre aux besoins de différents publics : un public qui cherche à découvrir les possibilités de l'ordinateur, un public qui souhaite acquérir des compétences dans le cadre d'une insertion professionnelle, un public qui cherche plus d'autonomie dans les démarches administratives, ... Sur l'année 2024 a été expérimenté un atelier autour du smartphone pour un groupe de seniors en demande.

En 2024, trois formats d'ateliers différents ont été proposés : un atelier par session qui se concentre sur l'acquisition de compétences numériques, un atelier autour du smartphone pour les seniors, un atelier plus individualisé selon les besoins identifiés. Ces trois ateliers animés chacun par un bénévole soutenu par un jeune en service civique ont permis de répondre aux besoins exprimés par les inscrits.

Le besoin de formation en numérique est identifié au sein de différents publics fréquentant le centre social. Aussi bien les seniors que des adultes n'ayant jamais eu l'occasion d'utiliser un ordinateur se tournent vers les permanences d'écrivains publics, dans l'incapacité de réaliser leurs démarches en ligne. Des apprenants fréquentant les cours de français font part à la coordinatrice de leurs difficultés à utiliser un ordinateur. Les différents acteurs du centre identifient ainsi des personnes souhaitant se former au numérique et les orientent vers les ateliers.



Ateliers de français



Les ateliers de français au sein du centre social respectent les temporalités des années scolaires. L'année 2024 a donc vu se finir une année d'ateliers, et commencer une nouvelle à la rentrée de septembre. 6 groupes de niveaux différents ont été formés, allant de l'alphabétisation à l'acquisition du niveau B1, dont 1 Parcours Linguistique à Visée Professionnelle. Un atelier de conversation a également lieu de façon hebdomadaire permettant aux apprenants inscrits de renforcer leurs compétences à l'oral. La diversité des groupes permet de répondre à un panel large de besoins, allant de l'apprentissage de la lecture et de l'écriture au passage de certifications linguistiques.

Les financements octroyés par la Ville de Paris ont permis de proposer cette année encore un Parcours Linguistique à Visée Professionnelle. Cette formation linguistique plus intensive permet une découverte approfondie du monde du travail, afin de faciliter l'insertion professionnelle des apprenants. Les apprenants ont également pu bénéficier de rendez-vous individuels avec une conseillère en insertion professionnelle, une nouveauté de l'année 2024 au centre social.

L'équipe pédagogique encadrant les ateliers linguistiques est constituée de la coordinatrice du pôle ainsi que d'une équipe d'une vingtaine de bénévoles, intervenant en binôme au sein des ateliers. Chaque bénévole assure a minima un cours de deux heures par semaine. Cet engagement permet la tenue de 15 ateliers par semaine.

En 2024, 131 personnes ont été inscrites dans les cours de français, avec une moyenne de 80 personnes par année scolaire. Ces apprenants ont ainsi pu profiter des ateliers de français donnés au sein du centre, mais également de la diversité des services proposés, comme la garde d'enfants pendant les cours de français, les sorties culturelles.



Les sorties

La découverte culturelle est au cœur des objectifs des ateliers de français. Des sorties sont ainsi régulièrement proposées, au musée comme au théâtre. Les apprenants ont ainsi l'occasion de découvrir, souvent pour la première fois, de nombreuses institutions culturelles parisiennes comme le Louvre, le château de Versailles, le musée du Quai Branly, ... Les ateliers sont également pour les apprenants un lieu de sociabilité fort où des relations de solidarité et d'amitié se nouent, tant entre les apprenants qu'avec les bénévoles. Des temps informels comme des repas partagés sont des moments clefs de l'accompagnement des apprenants au centre social.





Les certifications linguistiques

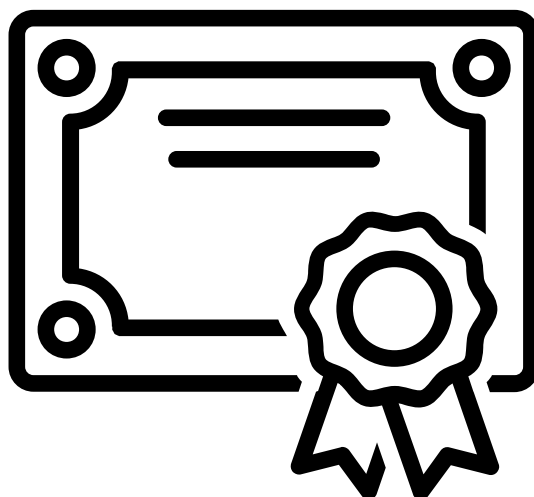
Les ateliers de français permettent également pour certains apprenants de se préparer au passage de certifications linguistiques comme le DELF. L'obtention de ce diplôme leur permet par exemple d'accéder à des formations, des emplois, mais également de déposer des dossiers de régularisation afin d'obtenir le titre de séjour français. Les motivations pour le passage de l'examen sont donc nombreuses. En 2024, 18 apprenants ont été accompagnés par l'association pour passer un DELF A2 ou B1 avec un taux de réussite de 90 %.

Une remise des diplômes a été organisée dans la salle des fêtes de la Mairie du 11ème arrondissement avec les diplômés de Solidarité Roquette, du Picoulet, et les équipes bénévoles. Ce moment festif où se retrouvent les apprenants et les bénévoles conclut une aventure de parfois plusieurs années avant l'obtention d'une certification, qui marque pour certains le début de leur insertion professionnelle ou de la possible obtention de leur titre de séjour.

FOCUS :

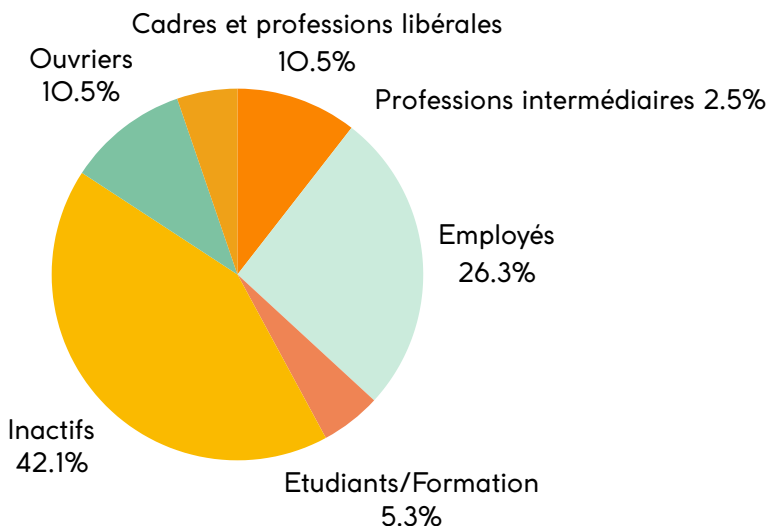
La nouveauté de l'année 2024 réside dans le travail commun entrepris avec une conseillère en insertion professionnelle, Dominique Revest, qui intervient de façon bi-hebdomadaire au centre social. Ce partenariat a pu se pérenniser grâce aux financements octroyés dans le cadre du PLVP par la Ville de Paris. Les apprenants inscrits en formation PLVP peuvent donc être reçus hebdomadairement par Dominique Revest lors d'entretiens individuels afin de construire, puis réaliser, leur projet professionnel.

L'accompagnement proposé permet réellement aux apprenants de réfléchir à leurs envies, de penser un projet réalisable et de s'engager pleinement dans leur insertion professionnelle. Plusieurs apprenants ont ainsi pu entrer en formation professionnalisante ou en emploi suite à cet accompagnement. La conseillère en insertion professionnelle a également pu former les équipes à différents pans de l'insertion, notamment l'équipe des écrivains publics avec une formation sur la rédaction de CV.





La crèche Les Pitchouns accueille principalement les familles primo arrivantes en phase de pré-insertion professionnelle. Elle s'adresse en priorité aux enfants issus de familles en situation de précarité, de mal logement orientées par la PMI, les assistantes sociales, etc.



Zoom sur les familles ayant de grandes difficultés liées au logement

En 2024, sur 37 familles, 31 familles ont des difficultés liées au logement. Elles vivent soit dans les hôtels sociaux, soit dans les centres d'hébergement, soit dans des petits logements surpeuplés ou chez un tiers. Les conditions de vie particulières de ces familles peuvent entraîner des difficultés voire des troubles du développement psychomoteur, psychoaffectif et langagier chez les enfants.

C'est pourquoi la présence des intervenants de santé (médecin, orthophoniste, psychomotricienne, psychologue, chercheur en plurilinguisme) est primordiale dans la détection et la prévention d'éventuelles anomalies. Elles ont également pour objectifs l'accompagner des professionnelles dans l'exercice de ses fonctions et d'apporter du soutien aux familles.

Notre projet éducatif s'articule autour d'un accueil individualisé favorisant un développement harmonieux des compétences psychosociales de chaque enfant. Cette volonté vise à réduire les inégalité des chances à l'entrée à l'école.

Une équipe passionnée, les intervenantes expérimentées et les bénévoles engagées sont au cœur de nos actions pour une meilleure génération de demain.



L'accueil en quelques chiffres

- ✓ 40 enfants inscrits
- ✓ 37 familles
- ✓ 216 jours d'ouverture
- ✓ 4514 heures réalisées

0,87€ Tarif horaire moyen appliqué aux familles

34 Familles ont un tarif inférieur à 1 €

FOCUS

Cette année, grâce au Fond d'Innovation pour la Petite-Enfance, un projet de recherche-action a vu le jour à la crèche Les Pitchouns. Ce projet a pour objectif le développement des compétences psychosociales et langagières de l'enfant. Nous accueillons une doctorante de Sorbonne Université en linguistique et sciences de l'éducation qui vient travailler 15 jours par mois à la crèche pour réaliser une étude longitudinale. Elle propose d'accompagner les enfants dans l'apprentissage du langage jusqu'à leur entrée à l'école maternelle grâce à des séances de langage, des ateliers parents-enfants et des modules de formation à destination des professionnels. Une orthophoniste est également mobilisée au sein du projet et offre un suivi du développement langagier de chaque enfant.



L'autonomie de l'enfant a une place importante dans notre projet éducatif



L'atelier « Eveil Musical plurilinguisme ».



La fête de fin d'année



Moment de la journée





ACCOMPAGNEMENT A LA SCOLARITE

En 2024, les activités soutenues par le contrat local d'accompagnement à la scolarité ont été de nouveau sollicitées par les familles du centre : 65 enfants et jeunes sont inscrits deux fois par semaine au centre social, venant de 39 familles différentes.

ÉLÉMENTAIRES

Une quinzaine de bénévoles accompagnent deux fois par semaine les enfants de 6 à 11 ans en élémentaire sur des séances de 45 minutes grâce à de l'aide aux devoirs et du soutien scolaire (retour sur des notions passées, méthodologies...)

Les enfants bénéficient également à chaque séance d'une activité ludo-éducative de 45 minutes : cycle de construction d'instruments de musique, cycle d'expériences, ateliers artistiques... en fonction des propositions des intervenants salariés, bénévoles ou stagiaires.

Les enfants viennent de 5 écoles élémentaires du quartier (Keller, Froment, Parmentier, Servan/Saint-Maur et Titon).

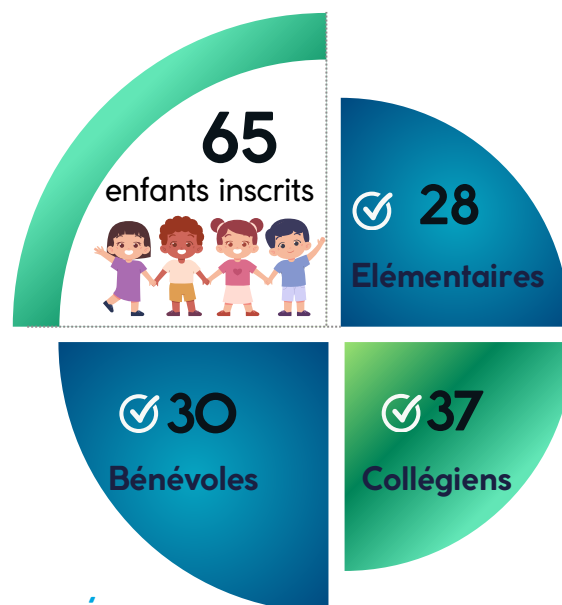
Depuis l'année 2024, pour les séances avec les élémentaires, les enfants sont désormais en binômes ou trinômes avec les mêmes bénévoles au sein des groupes de travail, ce qui permet de renforcer le suivi et l'accompagnement à long terme.

LYCÉENS

L'année 2024 a vu se poursuivre la nouvelle formule d'accompagnement scolaire à destination des lycéens. Sur la base du volontariat, un groupe d'une dizaine de lycéens ont pu bénéficier de cours particuliers, individuels et en fonction de leur emploi du temps avec des bénévoles spécialisés dans une matière.

ORIENTATION 3EME/TERMINALE/ETUDIANT

Les coordinatrices des pôles font un suivi particulier des collégiens en 3ème et des lycéens en Terminale pour les accompagner dans le choix de leur orientation. Une rencontre avec une conseillère d'orientation a été organisée début 2024, où plusieurs collégiens et lycéens ont pu s'entretenir individuellement avec la professionnelle de l'orientation dans leur choix de parcours. Plusieurs temps individuels ont également été organisés où les coordinatrices ont aidé les élèves dans la construction de leur dossier Affelnet et Parcoursup. Aussi, plusieurs anciens lycéens, devenus étudiants, sont suivis de façon ponctuelle, dans leur parcours: aide au dossier Crous, inscription pédagogique, réorientation en deuxième année, recherche de job étudiant etc. Le centre social reste une structure ressource dans l'accompagnement à l'orientation.



COLLÉGIENS

Les 13 bénévoles qui interviennent auprès des jeunes inscrits au collège sont présents les lundis et les jeudis de 16h30 à 19h pour les accompagner au mieux.

Les enfants de 11 à 15 ans bénéficient également d'activités ludiques selon les propositions qui sont faites par les animateurs.

Des séances de soutien scolaire sont organisées pendant les vacances pour les collégiens : ils peuvent faire leurs devoirs, écrire leur rapport de stage pour les 3ème, réviser le brevet...

Les enfants viennent de 5 collèges différents de l'arrondissement : Alain Fournier, Anne Frank, Beaumarchais, Pilâtre de Rozier et Voltaire.



LES ENFANTS ET LEURS FAMILLES

Le rôle des familles étant primordial dans le parcours scolaire des enfants, les parents sont inclus dans le dispositif d'accompagnement scolaire. En plus des rendez-vous individuels qu'ils peuvent solliciter, plusieurs rencontres sont organisées pendant l'année avec les parents : à la rentrée, en milieu d'année après la remise des bulletins scolaires et en fin d'année, les parents des élémentaires sont invités à venir rencontrer les bénévoles qui suivent leurs enfants et à échanger avec eux. En concertation avec le pôle famille, nous avons également organisé des sessions d'aide à certaines démarches administratives qui concernent l'enfant : 9 sessions pour la souscription à l'abonnement Imagin'R et 8 pour la demande de remboursement par la Mairie de Paris, 3 pour la demande de bourse collège/lycée, 4 pour des inscriptions à des activités ou à des colonies.

3 discussions ont également été organisées à destination des parents avec l'intervention de professionnelles extérieures : autour de l'orientation en fin de collège, autour de la place des écrans dans la famille et leur gestion, et autour de l'évaluation à l'école et de la réussite.

LE DISPOSITIF D'ACCOMPAGNEMENT DES EXCLU-ES

Les partenariats que nous avons avec les collèges Alain Fournier, Anne Frank et Pilâtre de Rozier ont été réactualisés. L'objectif est de proposer un accompagnement éducatif au jeune lors d'une exclusion du collège et d'être un relais pour les jeunes et leurs familles.

6 enfants ont été accueillis à ce titre en 2024, en lien avec la MJC Mercoeur et Olga Spitzer.

FOCUS

A chaque période de vacances scolaires, 3 jours d'accueil de loisirs sont proposés aux enfants inscrits à l'accompagnement à la scolarité pour prolonger notre travail annuel : on y fait des ateliers au centre, un peu de devoirs et beaucoup de sorties sportives, culturelles ou artistiques pour profiter de Paris et de son offre d'activités pour s'éveiller !

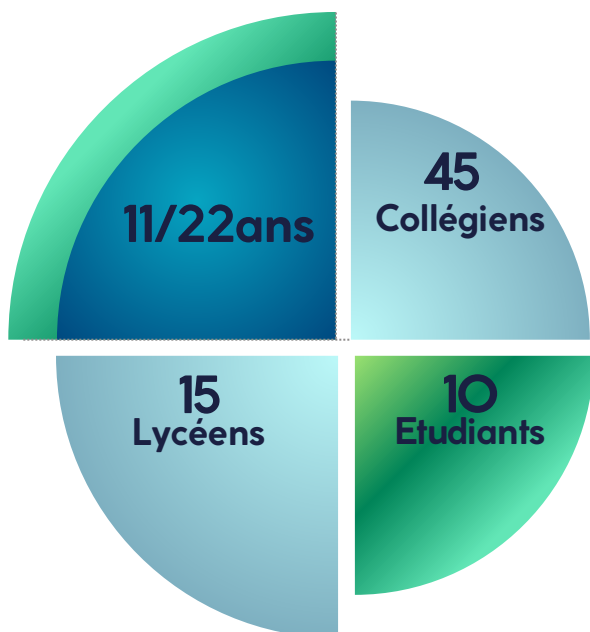
STAGIAIRES

Les pôles enfance et jeunesse ont accueilli et accompagné 2 stagiaires de 3ème, 2 stagiaires lycéens Bac Pro Animation, 2 stagiaires BPJEPS et 1 stagiaire DEJEPS en alternance, 1 service civique. Pendant les vacances scolaires, nous avons accueilli et formé 4 stagiaires BAFA. 2 stagiaires de l'Ecole de la 2e Chance sont venus en observation. 4 étudiantes en BUT Carrières Sociales ont accompagné l'équipe pendant 6 semaines. Deux partenariats avec des universités états-uniennes (via les programmes Brown in Paris et EUSA) permettent à des étudiants anglophones de venir aider les jeunes, tout en découvrant le centre et son fonctionnement.





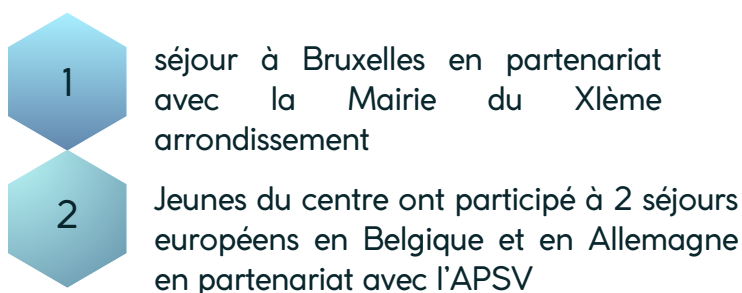
>> Pôle jeunesse



L'espace jeunesse accueille un public de plus en plus élargi en âges et en besoins. Si les 11 / 18 ans constituent la majorité du public du pôle jeunesse (45 collégiens, et 15 lycéens) les jeunes adultes (18/22 ans) constituent un nouveau groupe d'une dizaine de personnes. La majorité de ces jeunes adultes sont d'anciens collégiens et lycéens ayant été inscrits au CLAS et ayant fréquenté les activités jeunesse. Devenus aujourd'hui jeunes adultes, ils continuent de venir au centre, de façon plus ponctuelle pour se retrouver entre jeunes, avoir des conseils pour leur orientation ou besoin d'une aide administrative.

Les créneaux dédiés aux jeunes restent inchangés : les mercredis après-midi, où l'accueil est libre, pendant les vacances scolaires et parfois les samedis et en soirée en fonction des activités. Les activités proposées se déroulent au centre ou en extérieur lors de sorties et de séjours.

Les jeunes qui fréquentent l'espace jeunesse sont issus du quartier. Ils sont pour la plupart scolarisés dans les collèges et lycées de l'arrondissement. La majorité vivent dans des familles en difficultés sociales, ils sont issus de milieux défavorisés pour qui l'accès aux vacances ou aux activités de loisir n'est pas une préoccupation première. L'espace jeunesse leur propose donc des activités de loisirs, adaptées à leurs âges et à leur besoin en termes de découverte du monde, d'ouverture culturelle et de recherche d'estime de soi. L'objectif pour le pôle étant de créer un environnement sain et bienveillant où chacun se sent en confiance pour s'exprimer au travers d'ateliers sportifs, culturels ou créatifs.





LES PROJETS DE L'ANNÉE 2024

SÉJOUR EN BRETAGNE

30 enfants et jeunes de 7 à 16 ans sont partis en colonie en Bretagne du Nord à Perros-Guirec pendant 7 jours, accompagnés de 5 adultes. Au programme : des jeux au centre ou à la plage, du travail sur l'autonomie, des balades en bord de mer, des rigolades, des crêpes, une initiation au bateau à voile et à la pêche à pied, une boum, des moments collectifs et même des dauphins !



FRESQUE RÉALISÉE SUR UN MUR DU CENTRE

Grâce au soutien apporté par le FPT, les enfants et jeunes du centre ont accompli une fresque sur un mur du centre social. Après 3 ateliers pour récolter les idées de dessins et de représentations qui seraient sur la fresque par les intervenants, ces derniers sont venus faire les contours sur le mur : une journée et demie a été nécessaire pour que tout le monde mette son âme d'artiste au service des couleurs de la fresque pour un rendu magnifique !





ACTIVITÉS CINEMA

L'année 2024 a été marquée par deux projets autour du domaine du cinéma qui ont réunis plus d'une vingtaine de jeunes.

En partenariat avec les Cinémas Indépendants Parisiens, le premier projet s'est déroulé pendant les vacances d'avril durant lesquelles les jeunes se sont initiés à l'écriture d'un script et à une technique cinématographique. Sous la direction d'une réalisatrice expérimentée, les jeunes avaient comme consigne de créer une histoire courte autour du sport (en lien avec les JO de Paris 2024) et de réaliser le film avec la technique du stop motion, ou animation pas à pas.

Le second projet a été soutenu par le FPT en partenariat avec l'association Crok Ciné et a duré de juin à décembre 2024. Ce projet s'est déroulé sur plusieurs temps et a permis aux jeunes de découvrir davantage le domaine du cinéma et les différents métiers qui le composent. Sur une vingtaine de séances, ils ont visionné des courts métrages, discuté du scénario, écrit le script et se sont distribué les rôles techniques : réalisateur, metteur en scène, comédiens, régisseur, ingénieur du son etc. En groupe, ils ont décidé de mettre en scène l'histoire vraie de l'un d'entre eux, qui a été victime de harcèlement en ligne.

Après avoir tourné leur court métrage, l'équipe de Crok Ciné a monté leur projet et une projection de leur film a eu lieu au centre social en compagnie des familles des jeunes qui ont été très fiers de présenter leur propre film.

ATELIERS DE SENSIBILISATION SUR LES DISCRIMINATIONS DES PERSONNES LGBTQIA+

La période de l'adolescence étant une période charnière pour la construction de l'identité des jeunes, ils ont beaucoup de questionnements sur eux-mêmes et le monde qui les entoure. Les jeunes du centre peuvent subir et/ou exercer des discriminations sur l'orientation sexuelle. Ces questions d'égalité ou de non-égalité, de violence, de justice reviennent souvent dans les discussions que nous avons avec elles et eux et notamment pendant les derniers débats philosophiques organisés en 2023.

En complément des sensibilisations déjà existantes dans les établissements scolaires, la coordinatrice jeunesse a eu l'idée de faire un projet autour des discriminations subies par les personnes LGBTQIA+. Ce projet avait pour but d'enrichir ce travail pédagogique en prenant le temps de creuser ces discussions en y mettant un cadre et en faisant appel à des personnes ressources. En partenariat avec l'association Dar Loubna spécialisée sur ces questions, différents ateliers et une restitution artistique ont été organisés avec une approche ouverte et pédagogique. Les jeunes ont pu débattre des discriminations liées à l'orientation sexuelle, ils ont pu poser leurs questions sans jugement et dans un environnement encadré et bienveillant. Sous forme de débat ouvert et de jeux de groupe, ces ateliers de réflexion se sont matérialisés en bande dessinée et affiches réalisées par les jeunes et exposées au centre social durant le mois des fiertés en juin 2024.

PERSPECTIVE

Après le vélo, un stage de natation pour les adolescents qui ne savent toujours pas nager est en construction.



Le jardin partagé

Le jardin partagé « Au cœur de la Roquette » est un jardin animé et géré collectivement par une équipe de 19 adhérents et 3 bénévoles. C'est un jardin où chaque membre peut pendant les permanences, planter, cultiver, entretenir, défricher, déposer ses déchets verts dans le compost et se détendre dans un îlot de verdure en pleine ville. C'est aussi un lieu convivial où l'on peut se rencontrer, échanger avec des personnes de tout âge et créer du lien social. La parcelle de 320 m² est collective. Elle appartient à tous et l'équipe de jardinières et de jardiniers se partage l'entretien, les semis, les plantations et le résultat des récoltes et graines. En 2024, 40 kg de légumes ont pu être récoltés.

Évènements 2024

Plusieurs grands évènements se sont tenus au jardin

L'équipe a notamment participé à la « Fête des jardins et de l'agriculture urbaine » durant le mois de septembre pour faire connaître le jardin partagé. Elle a proposé plusieurs animations pour sensibiliser les habitants du quartier à l'environnement ou au zéro déchet : jardiner sans pesticide, jeu autour de l'utilisation et du fonctionnement du compost, jeu autour de la connaissance des plantes aromatiques ou des légumes présents dans le jardin. Deux bénévoles ont également animé plusieurs ateliers ouverts au public ou aux écoles environnantes durant « Tous au Compost » en mars 2024, ainsi que durant la Semaine Européenne de Réduction des Déchets en novembre 2024. Un déjeuner – préparé avec les légumes du jardin – a également clôturé la saison de jardinage le 12 octobre 2024 et a permis à tous les participants du jardin partagé de profiter ensemble d'un moment convivial.



Les dégustations lors des permanences du jeudi et du samedi.



Reconstruction par étape avec les équipes du jeudi d'un bac de culture et plantation avec les maternelles de pommes de terre et fèves.



ENGRAIS VERTS

Le sol fait la plante et la plante fait le sol

Dans la nature, la succession des différentes plantes fait évoluer le sol

Il s'agit de plantes à croissance rapide et vigoureuse que l'on sème entre deux cultures pour ensuite les couper et les enfouir dans le sol.

Les engrais verts ont deux fonctions principales :

Structurer le sol
Racines profondes et très ramifiées.

Apporter des minéraux
Les engrais verts captent les minéraux en profondeur pour les restituer en surface.

Capter l'azote de l'air et le fixer dans le sol
Les légumineuses sont capables de capter l'azote de l'air et de le fixer dans le sol.

Freiner le développement des plantes spontanées
En leur faisant concurrence.

Apporter des matières organiques
Les plantes d'engrais verts fauchées et laissées au sol se décomposent et fournissent de l'humus.

Protéger le sol
Éviter de laisser un sol nu que la pluie tasse et lessive.

Abriter la faune auxiliaire
Apporter un habitat aux insectes et animaux auxiliaires.

Les différents engrais verts :

Les céréales

Structurer le sol (seigle, avoine, sorgho).

Les légumineuses

Capter l'azote de l'air et le fixer dans le sol (vesce, trèfle, luzerne, féverole).

Les autres

Moutarde, phacélie, sarrasin, lin, caméline).

Comment planter :

Semer à la volée au printemps ou à l'automne.

On peut mélanger plusieurs sortes d'engrais verts avant le semis.

Les plantes restent en terre de 2 à 6 mois puis on les fauche et on les hache avant qu'elles fassent des graines. On les laisse sécher quelques jours en surface et on les enfouit dans le sol (entre 10 et 15 cm).

4 semaines après l'enfouissage, on peut planter et semer nos plantes qui profiteront des minéraux et organiques disponibles



Phacélie



Lin



Moutarde



Luzerne



Avoine



Animal

Pendant une année nous avons pris soin de Roquette, un petit lapin noir abandonné par des personnes dans le jardin. Il est reparti, comme il était arrivé...



SENSIBILISATION

Au mois d'octobre atelier de sensibilisation sur le sol et les engrais verts.

Plantation de Phacélie et de fèves avec les élèves de l'école maternelle Duranti.



RÉSEAU COMPOST

Adhésion cette année au Réseau Compost Citoyen île de France.

FORMATION

Participation aux ateliers dans les jardins de Bercy, «Rotation des cultures», et «Mieux connaître le sol et le préparer pour l'hiver»

» ÉVÉNEMENTS DU CENTRE SOCIAL

LE REPAS SOLIDAIRE

Le 6 mars, les jeunes et des mamans ont cuisiné un tiep géant pour financer les activités du séjour de l'été 2024. Ils ont préparé le repas tout l'après-midi. 68 personnes sont venues au repas autour d'un grand banquet et une douzaine d'autres avaient participé financièrement en amont.

SOIRÉE JEUX VIDÉOS ET REPAS PARTAGÉ EN FAMILLE

Le 29 mars, dans le cadre de la semaine parisienne de la parentalité numérique, une soirée autour des écrans en famille a été organisée au centre social. Deux jeux parallèles ont réjoui les participants autour de Mario Kart et Just Dance et des compétitions inégalables entre petits et grands !

LA FÊTE DE L'ÉTÉ

Le samedi 8 juin 2024, le centre social a tenu sa traditionnelle Fête de l'Été avec l'organisation d'un vide-grenier en parallèle. Environ 60 exposants ont tenu un stand. L'équipe du centre avait prévu divers stands pour animer la journée : buvette, maquillage, cuisine, création de petits instruments de musique, grands jeux en bois...Le bal dansant a attiré une foule d'enfants et de familles en fin d'après-midi.

Le nouveau partenariat avec le Conseil de Quartier Bastille-Popincourt a permis de renforcer l'équipe organisatrice et de proposer une visite historique du quartier.

L'ÉTÉ A LA ROQUETTE

Pendant les trois semaines du mois de juillet, l'équipe de Solidarité Roquette a organisé des activités pour les enfants, les jeunes et leurs familles au square de la Roquette. Des tournois et sessions sportives étaient proposées ainsi que des activités créatives tous les jours. D'autres actions ont également été proposées aux familles : spectacle conté, atelier cuisine, chasse au trésor...

LE CARNABAL DES MONSTRES

Pour la quatrième édition, le centre social a participé au Carnabal des Monstres à la fin des vacances de la Toussaint. Les familles et jeunes étaient conviés avec leurs déguisements, pancartes et maquillages. La banderole de Solidarité Roquette, réalisée en partenariat avec les Fileuses, a décoré le cortège pendant tout le parcours. Environ 65 personnes du centre social ont répondu présentes pour cette manifestation. A l'arrivée, un chamboule-tout géant dans lequel il fallait foncer à vélo et un four à pizza nous attendaient pour le bonheur des grands et des petits !

LA FÊTE DE L'HIVER

Le 13 décembre 2024, la fête de l'hiver des familles s'est déroulée au centre social autour d'un grand repas partagé : tout le monde a pu apporter sa spécialité pour compléter le buffet. Des jeux d'adresse en bois étaient là pour animer la fête, ainsi qu'un Just Dance pour les familles et une salle pour les bébés tout en douceur. Chaque enfant est reparti avec un petit livre en cadeau.

PERSPECTIVE

Organiser un grand loto des familles !



Fête de l'été



Sortie pôle enfance



Sortie pôle adultes

ÉVÉNEMENTS ET SORTIES 2024



Fête de l'hiver



Sortie pôle jeunesse



Fête de l'été



Sortie à la mer



Éveil musical



Médiation animale



Sortie pôle famille

Remerciements

Partenaires financeurs



Partenaires opérationnels

Les établissements scolaires de l'élémentaire (Keller, Froment, Saint-Maur, Servan, 11bis Parmentier) et du collège (Anne Frank, Alain Fournier, Voltaire, Beaumarchais)

